

**DUOMENYS APIE
PROJEKTUOTOJĄ**

**PROJEKTUOJAMO
OBJEKTO
DUOMENYS:**

Kaukų piliakalnis su gyvenviete, unikalus kodas kultūros vertybių registre – 22611, Alytaus r. sav. Miroslavo sen., Remeikių k.;
Laisva valstybinė žemė, kurioje nesuformuoti žemės sklypai,
Alytaus r. sav. Miroslavo sen., Remeikių k.

**TVARKYBOS
DARBŲ
PROJEKTO
PAVADINIMAS**

Kaukų piliakalnio su gyvenviete (22611) Alytaus r. sav. Miroslavo sen.,
Remeikių k. tvarkybos darbų (konservavimo, restauravimo) projektas

UŽSAKOVAS:

Alytaus rajono savivaldybės administracija, duomenys kaupiami ir
saugomi Juridinių asmenų registre, kodas 188718528, Pulkų g. 21, LT-
62135 Alytus; tel: (0 315) 55 530, faks: (0 315) 74 716, el. paštas:
info@arsa.lt

2024 m. lapkričio mėn.

Projekto dokumentų žiniaraštis		
Eilės Nr., Žymėjimas	Dokumento pavadinimas	Lapų skaičius
01	Titulinis lapas	1
02	Projekto dokumentų žiniaraštis	1
1.	BENDRIEJI DUOMENYS:	
1.1.	Projektavimo užduotis	2
1.2.	Tvarkybos darbų projektavimo sąlygos	3
1.3.	Specialioji paveldosauginė akspertizė	6
1.4.	Ištrauka iš NT kadastro ir registro, nuosavybės, valdymo teisės dokumentų kopijos, sklypo planas	1
1.5.	Sutikimai, pritarimai, leidimai	8
1.6.	Projektuotojų atestatų kopijos	4
2.	ESAMOS PADĖTIES FIKSAVIMO DOKUMENTAI:	
2.1.	Kraštovaizdžio fotofiksacijos	5
2.2.	Kultūros paveldo registro duomenys	5
2.3.	Kultūros vertybės ribų planas	1
2.4.	Situacijos schema	1
3.	PARUOŠIAMIEJI DARBAI. TYRIMŲ DUOMENYS	
3.1.	Geodezinių – topografinių tyrinėjimų duomenys	3
4.	TVARKYBOS DARBAI. AIŠKINAMASIS RAŠTAS:	5
4.1.	Projektuojamas objektas ir projektuojamų tvarkybos darbų vieta	
4.2.	Kultūros vertybių registro duomenys	
4.3.	Esama būklė	
4.4.	Tvarkybos darbų rūšys	
4.5.	Projektinių sprendinių paaishkinimas ir pagrindimas	
4.6.	Pasirengimas tvarkybos darbams. Darbų organizavimo sprendiniai	
4.7.	Tvarkybos darbų žiniaraštis Ž-1	2
4.8.	Reikalavimai tvarkybos darbams. Specialiųjų technologijų aprašymas	9
4.9.	Kaukų piliakalnio su gyvenvieta (u. k. 22611) teritorijoje esančių miškų ir želdynų tvarkymo sprendiniai	5
5.	PLANUOJAMŲ TVARKYBOS DARBŲ GRAFINIS PAVAIZDAVIMAS:	
TvDP-01	Sklypo sutvarkymo ir pritaikymo lankymui planas M 1:500	1
TvDP-02	Apsaugos priemonių nuo mechaninės erozijos - tiltelio T įrengimas M 1:50	2
TvDP-03	Apsaugos priemonių nuo mechaninės erozijos - laiptų ML įrengimas M 1:50, M 1:10	2
TvDP-04	Apsaugos priemonių nuo mechaninės erozijos – pėsčiųjų takų ŽT įrengimas M 1:20	1
TvDP-05	Pasirengimo tvarkybos darbams organizavimo schema	1
6.	TVARKYBOS DARBŲ SKAIČIUOJAMOJI KAINA	12

KAUKŲ PILIAKALNIS SU GYVENVIETE (22611)
ALYTAUS RAJ. SAV. MIROSLAVO SEN., REMEIKIŲ K.

TVARKYBOS DARBAI

Laida

BYLOS TURINYS

0

TvDP	Užsakovas: Alytaus rajono savivaldybės administracija, į.k. 188718528	JR-24-04- TvDP-T	Lapas 1	Lapų 1
------	--	------------------	------------	-----------

1. BENDRIEJI DUOMENYS:

**KAUKŲ PILIAKALNIO SU GYVENVIETE
(22611) ALYTAUS RAJONO SAV., MIROSLAVO SEN., REMEIKIŲ K. TVARKYBOS
DARBŲ PROJEKTO PARENGIMO TECHNINĖ UŽDUOTIS**

1. Projektinės dokumentacijos rengimo tikslas:

1.1. Suprojektuoti tvarkybos darbus kultūros paveldo objekte: Kaukų piliakalnyje su gyvenvieta (22611) - apsaugos priemonės nuo mechaninės erozijos: laiptus, tiltelius, pėsčiųjų takus, kitus specialiuosius kirtimus.

2. Rengiant projektinę dokumentaciją vadovautis:

2.1. Šiais Lietuvos Respublikoje galiojančiais teisės aktais: Lietuvos Respublikos Nekilnojamojo kultūros paveldo apsaugos įstatymu; PTR 2.13.01:2022 „Archeologinio kultūros paveldo tvarkyba“; PTR 2.13.01:2006 Teritorijų elementai. Bendrieji reikalavimai; PTR 3.01.01:2005 Tvarkybos darbų parinkimui, projektų pagrįstumui ir poveikio aplinkai įvertinimui būtini ardomieji tyrimai; PTR 3.06.01:2014 Kultūros paveldo tvarkybos darbų projektų rengimo taisyklės; PTR 3.08.01:2013 Tvarkybos darbų rūšys ir kt.

2.2. Esama teritorijos tyrimų medžiaga, privalomaisiais projekto rengimo dokumentais.

3. Parengiamieji ir tyrimų darbai:

3.1. Duomenų apie kultūros paveldo vertybę - Kaukų piliakalnį su gyvenvieta (22611) - mokslinės, istorinės, atliktų tyrimų medžiagos surinkimas, apibendrinimas, projektuojamos teritorijos esamos būklės nustatymas natūroje, priešprojektiniai darbai, archeologinių tyrimų poreikio nustatymas.

3.2. Privalomųjų projekto rengimo dokumentų (statytojo nuosavybės dokumentai, projekto techninė užduotis, kultūros paveldo vertybės dosje, priedai) sukomplektavimas.

4. Projektinės dokumentacijos stadija:

4.1. Tvarkybos darbų projektas.

5. Tvarkybos darbų projekto sudėtis:

5.1. Titulinis lapas;

5.2. Projekto dokumentų sudėties žiniaraštis;

5.3. Tvarkybos darbų projektavimo sąlygos;

5.4. Paveldo objekto nuosavybės ar valdymo teisę patvirtinančių dokumentų kopijos;

5.5. Situacijos schema;

5.6. Paveldo objekto fotografijos kraštovaizdyje;

5.7. Teritorijos ribų planas;

5.8. Kultūros paveldo centras. Pagrindinis dosje. Statinio aprašas. Vertingosios savybės;

5.9. Žemės sklypo plano kopija;

5.10. Tvarkybos darbų aiškinamasis raštas (nurodoma, kokios planuojamos tvarkybos darbų rūšys ir jų pasirinkimo koncepcija, paaiškinama, kaip projekto sprendiniuose numatoma saugoti projektuojamo Paveldo objekto vertingąsias savybes ir autentiškumą, kaip atsižvelgiama į privalomų atlikti taikomųjų tyrimų išvadas ir Projektavimo sąlygose nurodytų dokumentų duomenis bei reikalavimus, ekspertizę, kai jos privalomos, pastabas ar rekomendacijas);

5.11. Tvarkybos darbų sprendiniai: apsaugos priemonių nuo mechaninės erozijos – laiptų, pėsčiųjų takų, tiltelių įrengimas ir kt. – tikslinama projekto rengimo metu.

Paviršinės erozijos piliakalnio teritorijoje sustabdymo sprendiniai: kiti specialieji miško kirtimai, žolinės dangos suformavimas piliakalnio teritorijoje ir kt. – tikslinama projekto rengimo metu.

5.12. Tvarkybos darbų kiekių žiniaraščiai;

5.13. Brėžiniai;

5.14. Pasirengimo tvarkybos darbams organizavimo schema;

5.15. Kiti sprendiniai;

5.16. Tvarkybos darbų techninės specifikacijos;

5.17. Specialiosios paveldosauginės ekspertizės aktas;

5.18. Projekto vadovo ir projekto rengėjo kvalifikaciją patvirtinančių dokumentų kopijos;

5.19. Tvarkybos darbų skaičiuojamoji kaina.

6. Kiti reikalavimai rengėjui:

7.1. Parengtą ir patvirtintą projektinę dokumentaciją suderinti su atsakingomis institucijomis (tame tarpe su Moksline archeologijos komisija);

7.2. Gauti tvarkybos darbus leidžiantį dokumentą;

7.3. Perduoti užsakovui 3 projektinės dokumentacijos egzempliorius ir 1 skaitmeninį projekto egzempliorių.

8. Pagrindiniai preliminarūs statinio rodikliai (kiekiai bus tikslinami projektavimo metu):

Eil. Nr.	Pavadinimas	Mato vnt.	Kiekis
1.	Taikomieji tyrimai (archeologiniai tyrimai)	m ²	Poreikis nustatomas rengiant projektą ir suderinamas su Moksline archeologijos komisija prie KPD
2.	Tvarkybos darbai:		
2.1.	Apsaugos priemonių nuo mechaninės erozijos - laiptų įrengimas	m ²	33,6
2.2.	Apsaugos priemonių nuo mechaninės erozijos - tiltelių įrengimas	vnt.	3
2.3.	Apsaugos priemonių nuo mechaninės erozijos – pėsčiųjų takų įrengimas	m ²	1225,0
2.4.	Kraštovaizdžio formavimo kirtimai suformuojant žolinę dangą, šienavimas	ha	0,3

Paveldo tvarkybos reglamento PTR 3.02.01:2014
„Tvarkybos darbų projektavimo sąlygų išdavimo taisyklės“
2 priedas

TVIRTINU _____

(parašas)

KPD Alytaus - Marijampolės teritorinio
skyriaus vedėjas

(pareigų pavadinimas)

Alius Baranauskas

(vardas ir pavardė)

2024-11-

(data)

**KULTŪROS PAVELDO DEPARTAMENTO PRIE KULTŪROS MINISTERIJOS
ALYTAUS – MARIJAMPOLĖS TERITORINIS SKYRIUS**

(išdavusios institucijos pavadinimas)

TVARKYBOS DARBŲ PROJEKTAVIMO SĄLYGOS

2024-11- Nr. 2AM- -(12.9-AM)
(data)

Alytus

(sudarymo vieta)

1. **Kultūros paveldo objektas:** Kaukų piliakalnis su gyvenvieta, Alytaus rajono sav., Miroslavo sen., Remeikių k., unikalus kodas 22611
(pavadinimas, adresas, unikalus kodas Kultūros vertybių registre)
2. **Unikalus Nekilnojamojo turto registro Nr.** nesuformuotas valstybinės žemės sklypas
3. **Kultūros paveldo objekto valdytojas** Alytaus rajono savivaldybės administracija, Pulko g. 21, LT-62135 Alytus;, kodas 188718528, tel.: (0 315) 55 530, el.p. info@arsa.lt
(juridinio asmens pavadinimas arba fizinio asmens vardas, pavardė, juridinio asmens kodas, fizinio asmens gimimo data, juridinio arba fizinio asmens adresas, telefono Nr., el. pašto adresas)
4. **Tvarkybos darbų projektavimo sąlygos:**
 - 4.1. **tvarkybos darbų rūšis ar rūšys:**
 1. Konservavimas
 2. Restauravimas(PTR 3.08.01: 2013 „Tvarkybos darbų rūšys“)
 - 4.2. **konkretūs paveldosaugos reikalavimai:**

Kaukų piliakalnio su gyvenvieta vertingųjų savybių pobūdis: archeologinis (lemiantis reikšmingumą), kraštovaizdžio, mitologinis (lemiantis reikšmingumą svarbus). Projektą rengti vadovaujantis Nekilnojamojo kultūros paveldo apsaugos įstatymu, Kultūros vertybių registro duomenimis <https://kvr.kpd.lt/#/static-heritage-detail/A553BE2E-2AF2-4454-A580-0FAC1840A96E> , suderintu projektiniu pasiūlymu (2024-11-18 Nr. 2AM-1144-(12.7-AM)).

 - Tvarkybos darbų planavimas ir projektavimas vykdomas pagal paveldo tvarkybos PTR 2.13.01:2022 „Archeologinio kultūros paveldo tvarkyba“ (toliau – Reglamentas), (Lietuvos Respublikos kultūros ministro 2022 m. sausio 18 d. įsakymo Nr. ĮV-46 redakcija) reikalavimus.

- Tvarkybos darbų projektas rengiamas atsižvelgiant į archeologinių tyrimų paveldosauginės rekomendacijas (Reglamento 7.3. p.).
- Suprojektuoti apsaugos priemonės nuo mechaninės erozijos – laiptai, žaliatakliai, tilteliai įrengiami atsižvelgiant į susiformavusius savaiminius takus.
- Suprojektuoti kraštovaizdžio kirtimus atveriant panoramas.
- Tvarkybos metu aptikus naujų vertingųjų savybių, darbai sustabdomi Nekilnojamojo kultūros paveldo apsaugos įstatymo 9 straipsnio 3 dalyje nustatyta tvarka. Aptiktoms vertingosioms savybėms atskleisti atliekami papildomi tyrimai. Remiantis jų išvadomis, gali būti reikalaujama atlikti papildomus kultūros paveldo objekto tvarkybos darbus.

4.3. privalomų atlikti taikomieji bei kiti tyrimai: - Žemės judinimo vietose privalomi archeologiniai tyrimai, (Reglamento 7.4. p.)

PRIDEDAMA. Projektiniai pasiūlymai, kuriems buvo pritarta - 49 lapai.

Tvarkybos darbų projektavimo sąlygas parengė:

DETALŪS METADUOMENYS

Dokumento sudarytojas (-ai)	Kultūros paveldo departamentas prie Kultūros ministerijos 188692688, Šnipiškių g. 3, LT-09309 Vilnius
Dokumento pavadinimas (antraštė)	TVARKYBOS DARBŲ PROJEKTAVIMO SĄLYGOS
Dokumento registracijos data ir numeris	2024-11-18 Nr. 2AM-1145-(12.101-AM)
Dokumento gavimo data ir dokumento gavimo registracijos numeris	–
Dokumento specifikacijos identifikavimo žymuo	ADOC-V1.0
Parašo paskirtis	Pasirašymas
Parašą sukūrusio asmens vardas, pavardė ir pareigos	Dalia Lungevičienė, Vyriausiasis specialistas, Alytaus - Marijampolės teritorinis skyrius
Sertifikatas išduotas	DALIA LUNGEVIČIENĖ, Kultūros paveldo departamentas prie Kultūros ministerijos LT
Parašo sukūrimo data ir laikas	2024-11-18 15:31:42 (GMT+02:00)
Parašo formatas	XAdES-T
Laiko žymoje nurodytas laikas	2024-11-18 15:31:54 (GMT+02:00)
Informacija apie sertifikavimo paslaugų teikėją	ADIC CA ECC, Asmens dokumentu israsymo centras prie LR VRM LT
Sertifikato galiojimo laikas	2024-06-19 09:45:06 – 2028-06-18 09:45:06
Parašo paskirtis	Tvirtinimas
Parašą sukūrusio asmens vardas, pavardė ir pareigos	Alius Baranauskas, Vedėjas, Alytaus - Marijampolės teritorinis skyrius
Sertifikatas išduotas	ALIUS BARANAUSKAS, Kultūros paveldo departamentas prie Kultūros ministerijos LT
Parašo sukūrimo data ir laikas	2024-11-18 15:36:51 (GMT+02:00)
Parašo formatas	XAdES-T
Laiko žymoje nurodytas laikas	2024-11-18 15:37:02 (GMT+02:00)
Informacija apie sertifikavimo paslaugų teikėją	ADIC CA ECC, Asmens dokumentu israsymo centras prie LR VRM LT
Sertifikato galiojimo laikas	2024-07-09 10:43:51 – 2028-07-08 10:43:51
Informacija apie būdus, naudotus metaduomenų vientisumui užtikrinti	"Registravimas" paskirties metaduomenų vientisumas užtikrintas naudojant "RCSC IssuingCA, VI Registru centras - i.k. 124110246 LT" išduotą sertifikatą "DBSIS, Informatikos ir ryšių departamentas prie Lietuvos Respublikos vidaus reikalų ministerijos, i.k.188774822 LT", sertifikatas galioja nuo 2022-05-19 16:48:06 iki 2025-05-18 16:48:06
Pagrindinio dokumento priedų skaičius	–
Pagrindinio dokumento priedamų dokumentų skaičius	–
Priedamo dokumento sudarytojas (-ai)	–
Priedamo dokumento pavadinimas (antraštė)	–
Priedamo dokumento registracijos data ir numeris	–
Programinės įrangos, kuria naudojantis sudarytas elektroninis dokumentas, pavadinimas	DBSIS, versija 3.5.79.2
Informacija apie elektroninio dokumento ir elektroninio (-ių) parašo (-ų) tikrinimą (tikrinimo data)	Atitinka specifikacijos keliamus reikalavimus. Visi dokumente esantys elektroniniai parašai galioja (2024-11-18 15:49:43)
Paieškos nuoroda	–
Papildomi metaduomenys	Nuorašą suformavo 2024-11-18 15:49:44 DBSIS

Paveldo tvarkybos reglamento PTR 3.03.01:2005
 „Nekilnojamojo kultūros paveldo statinio tvarkomųjų
 statybos darbų projekto ar tvarkomųjų paveldosaugos
 darbų projekto paveldosaugos (specialiosios)
 ekspertizės atlikimo taisyklės“
 priedas

(Nekilnojamojo kultūros paveldo statinio tvarkomųjų statybos darbų projekto ar tvarkomųjų paveldosaugos darbų projekto paveldosaugos (specialiosios) ekspertizės akto forma)

**NEKILNOJAMOJO KULTŪROS PAVELDO STATINIO TVARKOMŲJŲ STATYBOS
 DARBŲ PROJEKTO AR TVARKOMŲJŲ PAVELDOSAUGOS DARBŲ PROJEKTO
 PAVELDOSAUGOS (SPECIALIOSIOS) EKSPERTIZĖS
 AKTAS**

2024-11-27 Nr. 27-01
 (data)
Vilnius
 (sudarymo vieta)

Nekilnojamojo kultūros paveldo statinio duomenys Kaukų piliakalnis su gyvenvieta (unikalus
 (pavadinimas, adresas,
vertybės kodas 22611, buvęs kodas A80KP), paskelbtas valstybės saugomu moksliniam pažinimui,
saugomu viešajam pažinimui ir naudojimui bei paskelbtas paminklu, Alytaus rajono sav., Miroslavo
sen., Remeikių k.
 unikalus Kultūros vertybių registro kodas)

Žemės sklypas nesuformuotas, darbai atliekami valstybinėje žemėje.
 (statinio ir statinio užimamo ar jam naudoti reikalingo žemės sklypo unikalus numeris Nekilnojamojo turto registre)

projekto pavadinimas Kaukų piliakalnio su gyvenvieta (22611) Alytaus r. sav. Miroslavo sen.,
Remeikių k. tvarkybos darbų (konservavimo, restauravimo) projektas.

Projekto vertinimas:

Kaukų piliakalnis su gyvenvieta (22611), yra įrašytas į Kultūros vertybių registrą, paskelbtas
valstybės saugomu bei paskelbtas paminklu. Detalaus aprašymo ištrauka iš Kultūros vertybių
registro:

Unikalus objekto kodas: **22611**

Pilnas pavadinimas: *Kaukų piliakalnis su gyvenvieta*

Adresas: *Alytaus rajono sav., Miroslavo sen., Remeikių k.*

Įregistravimo registre data: *1996-12-23*

Statusas: *Paminklas*

Objekto reikšmingumo lygmuo yra: *Nacionalinis;*

Rūšis: *Nekilnojamasis;*

Vertybė pagal sandarą: *Kompleksas*

Seni kodai

Kodas registre iki 2005.04.19: *A80KP*

Amžius: *I t-mečio pr. – II t-mečio pr.*

Kompleksą sudaro: *1. Kaukų piliakalnio su gyvenvieta piliakalnis (1855); 2. Kaukų piliakalnio su gyvenvieta gyvenvietė (22612);*

Vertingųjų savybių pobūdis: *Archeologinis (lemiantis reikšmingumą); Kraštovaizdžio; Mitologinis (lemiantis reikšmingumą svarbus);*

Vertingosios savybės (vertybės sudėtis, apimtis, vertingos dalys ir elementai): *patikslintos Kultūros paveldo departamento prie Kultūros ministerijos nekilnojamojo kultūros paveldo vertinimo tarybos 2019-07-02 aktu Nr. KPD-VL-1503, skelbiamos adresu: <http://kvr.kpd.lt/#/static-heritage-search>:*

7.1.3.4. žemės ir jos paviršiaus elementai - reljefas (aukštumos iškyšulys Peršėkės kairiojo kranto vingyje, iš R, Š ir ŠV juosiamas Peršėkės, o P pusėje pereinantis į toliau besitęsiančią aukštumą, o taip pat aukštumos dalis į P ir PR nuo piliakalnio iškyšulio; iškyšulys ir aukštuma į P ir PR nuo jo apardyti seniau ariant, dabar dirvonuoja, iškyšulio R, Š ir ŠV papėdės apaugę juodalksniais ir krūmais, piliakalnio P šlaite įrengti laiptai);

Kaukų piliakalnio su gyvenvieta piliakalnis (1855) yra įrašytas į Kultūros vertybių registrą, paskelbtas valstybės saugomu bei paskelbtas paminklu. Detalaus aprašymo ištrauka iš Kultūros vertybių registro:

Unikalus objekto kodas: **1855**

Pilnas pavadinimas: *Kaukų piliakalnio su gyvenvieta piliakalnis*

Adresas: *Alytaus rajono sav., Miroslavo sen., Remeikių k.*

Įregistravimo registre data: *1996-12-23*

Statusas: *Paminklas*

Objekto reikšmingumo lygmuo yra: *Nacionalinis;*

Rūšis: *Nekilnojamasis;*

Vertybė pagal sandarą: *I kompleksą įeinantis*

Seni kodai

Kodas registre iki 2005.04.19: *A80K1P*

Nr. Lietuvos Respublikos kultūros paminklų sąraše: *AR64*

Priklauso kompleksui *Kaukų piliakalnis su gyvenvieta*

Amžius: *I t-mečio pr. – II t-mečio pr.*

Vertingųjų savybių pobūdis: *Archeologinis (lemiantis reikšmingumą); Kraštovaizdžio; Mitologinis (lemiantis reikšmingumą svarbus);*

Vertingosios savybės (vertybės sudėtis, apimtis, vertingos dalys ir elementai): *patikslintos Kultūros paveldo departamento prie Kultūros ministerijos nekilnojamojo kultūros paveldo vertinimo tarybos 2019-07-02 aktu Nr. KPD-VL-1503, skelbiamos adresu: <http://kvr.kpd.lt/#/static-heritage-search>:*

7.1.3.4. žemės ir jos paviršiaus elementai - reljefas (aukštumos iškyšulys Peršėkės kairiojo kranto vingyje, iš R, Š ir ŠV juosiamas Peršėkės, o P pusėje pereinantis į toliau besitęsiančią aukštumą; iškyšulys apardytas seniau ariant, dabar dirvonuoja, jo R, Š ir ŠV papėdės apaugę juodalksniais ir krūmais, piliakalnio P šlaite įrengti laiptai); piliakalnio aikštelė (ovali, pailga P-Š kryptimi, 25x16 m dydžio; aikštelė apardyta seniau ilgą laiką ariant, dabar dirvonuoja); pylimas (aikštelė apjuosta dabar nuo 1 m iki 5 m aukščio P krašte ir nuo 4 m iki 14 m pločio P krašte pylimu; pylimas apardytas seniau ariant, dalinai nusklidęs ir sulėkštėjęs, dabar dirvonuoja); griovys (piliakalnio pylimo P dalies pašlaitėje iškastas dabar 12 m pločio, 1,5 m gylio ir 4 m pločio dugne griovys;

griovys apardytas seniau ariant, dalinai užslinkęs ir suseklėjęs, dabar dirvonuoja); šlaitai (piliakalnio šlaitai statūs, 8-9 m aukščio; dabar dirvonuoja, tik ŠV, Š ir R šlaitų apačia apaugusi juodalksniais ir krūmais, piliakalnio P šlaite įrengti mediniai laiptai); kultūrinis sluoksnis (piliakalnio aikštelėje yra dviejų pagrindinių horizontų iki 1 m, o duobėse iki 2-2,3 m storio kultūrinis sluoksnis, sudarytas iš tamsios žemės, su akmenų grindiniais, židiniai ir gausiais archeologiniais radiniais; sluoksnis apardytas seniau ariant, 250 kv. m plotas piliakalnio aikštelėje ištirtas 1967-1969 m. archeologinių tyrinėjimų metu, tada padarytas ir bendro 80 kv. m ploto pylimo ir griovio pjūvis, leidęs išskirti tris pylimo, supilto naudojant akmenis, plūktą molį ir rąstus, supylimo etapus);

Kaukų piliakalnio su gyvenvieta gyvenvietė (22612) yra įrašyta į Kultūros vertybių registrą, paskelbta valstybės saugoma bei paskelbta paminklu. Detalaus aprašymo ištrauka iš Kultūros vertybių registro:

Unikalus objekto kodas: **22612**

Pilnas pavadinimas: Kaukų piliakalnis su gyvenvieta gyvenvietė

Adresas: Alytaus rajono sav., Miroslavo sen., Remeikių k.

Įregistravimo registre data: 1996-12-23

Statusas: Paminklas

Objekto reikšmingumo lygmuo yra: Nacionalinis;

Rūšis: Nekilnojamasis;

Vertybė pagal sandarą: Į kompleksą įeinantis

Seni kodai

Kodas registre iki 2005.04.19: A80K2P

Priklauso kompleksui Kaukų piliakalnis su gyvenvieta

Amžius: I t-mečio pr. – II t-mečio pr.

Vertingųjų savybių pobūdis: Archeologinis (lemiantis reikšmingumą); Kraštovaizdžio

Vertingosios savybės (vertybės sudėtis, apimtis, vertingos dalys ir elementai): patikslintos Kultūros paveldo departamento prie Kultūros ministerijos nekilnojamojo kultūros paveldo vertinimo tarybos 2019-07-02 aktu Nr. KPD-VL-1503, skelbiamos adresu: <http://kvr.kpd.lt/#/static-heritage-search>:

7.1.3.4. žemės ir jos paviršiaus elementai - reljefas (nuo piliakalnio iškyšulio į P ir PR besitęsiančios aukštumos dalis; paviršius gana lygus, kiek kylantis į P, apardytas ilgai ariant, dabar dirvonuoja); kultūrinis sluoksnis (gyvenvietėje yra tamsios žemės kultūrinis sluoksnis su archeologiniais radiniais; sluoksnis apardytas seniau ariant);

Kaukų piliakalnio su gyvenvieta (22611) Alytaus r. sav. Miroslavo sen., Remeikių k. tvarkybos darbų (konservavimo, restauravimo) projekto sprendiniai parengti vadovaujantis:

1. Kaukų piliakalnio su gyvenvieta (22611) Alytaus rajono sav., Miroslavo sen., Remeikių k. tvarkybos darbų projekto parengimo technine užduotimi;
2. Kultūros paveldo departamento prie Kultūros ministerijos nekilnojamojo kultūros paveldo vertinimo tarybos 2019-07-02 aktu Nr. KPD-VL-1503, kuriuo patikslintos Kaukų piliakalnio su gyvenvieta (kodas 22611) vertingosios savybės;
3. Kultūros paveldo departamento prie Kultūros ministerijos Alytaus-Marijampolės teritoriniame skyriuje 2024-11-18 parengtomis tvarkybos darbų projektavimo sąlygomis Nr. 2AM-1145-(12.101-AM);
4. Kaukų piliakalnio su gyvenvieta (unikalus kodas 22611) tvarkybos darbų projektiniais pasiūlymais, kuriems su pastabomis 2024-11-19 posėdyje pritarė Mokslinė archeologijos komisija, protokolas Nr. 113-47 ir 2024-11-18 raštu Nr. 2AM-1144-(12.7-AM) pritarė Kultūros paveldo departamento prie Kultūros ministerijos Alytaus-Marijampolės teritorinis skyrius;
5. Paveldo tvarkybos reglamentų (PTR) ir Statybos techninių reglamentų (STR) reikalavimais.

Projekto sprendiniai:

Kaukų piliakalnis įrengtas Peršėkės kairiojo kranto vingyje esančioje aukštumoje. Aikštelė ovali, pailga P–Š kryptimi, 25x17 m dydžio. Ji apjuosta 1–5 m (P) aukščio, 4–14 m (P) pločio pylimu, kurio P dalies pašlaitėje iškastas 12 m pločio, 1,5 m gylis, 4 m pločio dugne griovys. Šlaitai statūs, 8–9 m aukščio. Piliakalnis dirvonuoja, iš P pusės įrengti laiptai. Jis minimas ir Obelytės (Pranevičių) vardu. Piliakalnį supa papėdės gyvenvietė. Kultūrinis sluoksnis yra į P–PR nuo piliakalnio, 5,5 ha plote ir į R nuo piliakalnio, Peršėkės dešiniajame krante, 1 ha plote. Čia rasta grublėtos ir lygios keramikos. Kultūros paveldo objekto – Kaukų piliakalnio su gyvenviete teritorija patenka į Valstybinių miškų urėdijos Prienų regioninio padalinio Sudvųjų girininkijos 169 miško kvartalą. Pagal Valstybės miškų kadastro duomenis, į tvarkomą plotą patenka vieno taksacinio sklypo dalis. Miškų grupė – III (laukų apsauginiai miškai). Mišku apaugusi žemė sudaro 0,41 ha. Piliakalnio šiaurinis šlaitas apaugęs retu mišku, medynas su traku paslepia piliakalnio reljefo formas, mažina aplinkos apžvelgiamumą. Piliakalnis nepritaikytas lankymui: nereguluoti lankytojų srautai, nesuformuoti objekto lankymo maršrutai – nėra įrengta pėsčiųjų takų, per upelį neįrengti pėsčiųjų tilteliai, stačiose reljefo vietose esami mediniai laiptai fiziškai nusidėvėję.

Vadovaujantis paveldo tvarkybos reglamento PTR 3.08.01:2013 „Tvarkybos darbų rūšys“ nuostatomis projektuojami Kaukų piliakalnio su gyvenviete (22611) tvarkybos darbai: konservavimas - apsaugos priemonių nuo mechaninės erozijos įrengimas. Restauravimo darbai: Sumedėjusių želdinių šalinimas suformuojant žolinės augmenijos dangą.

Vadovaujantis Paveldo tvarkybos reglamento PTR 2.13.01:2022 „Archeologinio kultūros paveldo tvarkyba“ nuostatomis, prieš atliekant tvarkybos ir tvarkomuosius statybos darbus numatyta atlikti archeologinius tyrimus. Projekte nurodomos preliminarios archeologinių tyrimų vietos ir kiekiai. Tyrimų pobūdį, metodiką, vietas ir kiekius patikslins tyrimų atlikėjas, rengdamas archeologinių tyrimų projektą. Jeigu tokių archeologinių žvalgymų metu aptinkamas archeologinis sluoksnis, iki projekto šiuo darbų gylis turi būti atliekami detalieji archeologiniai tyrimai. Archeologiniai žvalgymai gali būti atliekami pavieniams stulpams arba atramoms gręžiamose vietose. Objekto ir jo dalių šlaituose įrenginėjant laiptus detalieji archeologiniai tyrimai neatliekami, kadangi laiptų įtvirtinimui į gruntą sukalamos plieninės juostos. Archeologiniai žvalgymai gali būti atliekami pavieniams stulpams arba atramoms gręžiamose vietose.

Projektuojami konservavimo darbai (žemės darbai): Apsaugos priemonių nuo mechaninės erozijos įrengimas: Pėsčiųjų takų žaliatakių - žvyro skaldos (0/22) ir derlingo dirvožemio mišinio (80%/20%) dangą įrengimas; Pėsčiųjų tiltelių įrengimas; Laiptų įrengimas: esamų susidėvėjusių laiptų ardymas ir laiptasijų iš plieno vamzdžių su kietmedžio (ąžuolo arba maumedžio) lentų pakopomis įrengimas.

Projektuojami restauravimo darbai: Sumedėjusių želdinių šalinimas, suformuojant žolinę augmeniją: vidutinio tankumo krūmų ir trako kirtimas rankiniu būdu; medžių genėjimas, esamų kelmų nužeminimas, žolinės augmenijos pagerinimas - šienavimas rankiniu būdu suformuojant žolinę dangą.

Siekiant pritaikyti piliakalnį lankymui ir pažintiniam turizmui projektuojami kiti specialieji miško kirtimai, kuriais šalinamas trakas, pomiškis, medžiai, formuojamos erdvės apžvelgimui. Kirstini medžiai pažymimi dažais natūroje. Po kirtimo suformuotos atviros erdvės išryškins reljefo formas bei vaizdingus medžius, atsivers panorama. Po kirtimų suformuotose atvirose erdvėse miškas nebebus atkuriamas. Atviros erdvės turi būti saugomos nuo apaugimo, reguliariai šalinami želiantys krūmai, šienaujama.

Visi darbai objekto teritorijoje atliekami nepažeidžiant objekto vertingųjų savybių, nedarant neigiamo poveikio kraštovaizdžiui.

Planuojami darbai nepažeis kultūros paveldo objekto - Kaukų piliakalnio su gyvenviete (kodas 22611) komplekso ir jo kompleksinių dalių vertingųjų savybių –reljefo, aikštelių, griovio, pylimo, ir šlaitų, įrengiamos priemonės šioms vertingosioms savybėms apsaugoti nuo paviršinės erozijos židinių susidarymo, siekiant apsaugoti kultūrinį sluoksnį bei reljefą. Atliekant kraštovaizdžio kirtimus bus pagerintas objekto apžvelgiamumas bei pagerinta jo kraštovaizdžio vertė. Projektas atitinka tvarkybos darbų projektavimo sąlygas, projektinius pasiūlymus ir nepažeidžia piliakalnio su gyvenviete vertingųjų dalių ir elementų. Projektas atitinka sprendinius, kuriems pritarė Mokslinė

archeologijos komisija, jis buvo pataisytas pagal posėdžio metu pateiktas pastabas. Žemės judinimo darbų vietose numatomi archeologiniai tyrimai, todėl kultūrinis sluoksnis bus įtakotas minimaliai. Projekte numatytos pakankamos priemonės kultūros paveldo objekto vertingų dalių ir elementų išsaugojimui.

Privalomos pastabos projektui Nėra.

Rekomendacijos projektui tobulinti Jei vykdant tvarkybos darbus objekte bus rastos dar nenustatytos vertingosios savybės, projekto sprendinių keitimai atliekami nustatyta tvarka.

projekto įvertinimo išvados Kaukų piliakalnio su gyvenviete (22611) Alytaus r. sav. Miroslavo sen., Remeikių k. tvarkybos darbų (konservavimo, restauravimo) projekto sprendiniai atitinka Kultūros paveldo tvarkybos darbų projektų rengimo taisyklių bei kitų nekilnojamųjų kultūros vertybių apsaugą reglamentuojančių teisės aktų reikalavimus. Projektui siūloma pritarti.

Ekspertizę atliko:



LIETUVOS RESPUBLIKOS
KULTŪROS MINISTERIJA

**NEKILNOJAMOJO KULTŪROS PAVELDO
APSAUGOS SPECIALISTO
KVALIFIKACIJOS ATESTATAS**

(vardas ir pavardė)

A 0901

REGIA Adresų paieška



Paveldo tvarkybos reglamento PTR 3.04.01:2014
„Leidimų atlikti tvarkybos darbus išdavimo taisyklės“
2 priedas

KULTŪROS PAVELDO DEPARTAMENTO PRIE KULTŪROS MINISTERIJOS
ALYTAUS-MARIJAMPOLĖS TERITORINIS SKYRIUS
(išdavusios institucijos pavadinimas)

LEIDIMAS
ATLIKTI KULTŪROS PAVELDO OBJEKTO AR KULTŪROS PAVELDO STATINIO
TVARKYBOS DARBUS

2024-12- Nr. 2AM-
(data)
ALYTUS
(sudarymo vieta)

Kultūros paveldo objekto ar kultūros paveldo statinio

Kaukų piliakalnis su gyvenvieta Alytaus rajono sav., Miroslavo sen., Remeikių k.
(pavadinimas, adresas,
unikalus kodas 22611.

unikalus kodas Kultūros vertybių registre, unikalus Nekilnojamojo turto registro Nr.)

valdytojui: Alytaus rajono savivaldybės administracija, Pulkų g. 21, LT-62135 Alytus; kodas
188718528, tel.: (0 315) 55 530, el.p. info@arsa.lt (pagal 2024-10-16 įgaliojimą Nr. K2-513
Aurimui Vengriui)

(juridinio asmens pavadinimas, buveinė, kodas, telefono ir fakso numeriai, vadovo vardas ir pavardė

arba fizinio asmens vardas, pavardė, gimimo data, telefonas, nuolatinės gyvenamosios vietos adresas)

leidžiama atlikti šiuos tvarkomuosius paveldosaugos darbus: laiptų ir tiltelių įrengimas, žaliatakių
įrengimas, sumedėjusių želdinių šalinimas suformuojant žolinę augmeniją, kraštovaizdžio kirtimai ir
kiti tvarkybos darbai numatyti projekte.

pagal tvarkybos darbų projektą „Kaukų piliakalnio su gyvenvieta (22611) Alytaus r. sav. Miroslavo
sen., Remeikių k. tvarkybos darbų (konservavimo, restauravimo) projektas“ laida 0

(projekto pavadinimas, projekto laida)

(vardas, pavardė, atestato Nr. ir galiojimo data, telefono/fakso Nr., el. pašto adresas)
vadovaujant darbų vadovui -

(vardas, pavardė, atestatų Nr. ir galiojimo datos, telefono/fakso Nr., el. pašto adresas)

Papildomi paveldosaugos reikalavimai atliekant tvarkybos darbus: -

Tvarkybos darbų metu aptikus archeologinių radinių ar nekilnojamojo daikto vertingųjų savybių, valdytojas privalo apie tai pranešti leidimą atlikti tvarkybos darbus išdavusiai institucijai.

Pasikeitus leidime atlikti tvarkybos darbus nurodytiems kultūros paveldo objekto ar kultūros paveldo statinio, kurio tvarkybos darbus leista atlikti, valdytojo ar darbų vadovo rekvizitams (kontaktiniams duomenims, valdytojo fizinio asmens nuolatinės gyvenamosios vietos adresui ar valdytojo juridinio asmens pavadinimui ar buveinės adresui), apie tai valdytojas privalo informuoti leidimą išdavusią instituciją raštu per 7 darbo dienas nuo nurodytų duomenų pasikeitimo.

Papildoma informacija -

(buvusio leidimo atlikti tvarkybos darbus Nr., išdavimo data ir kt.)

Vedėjas

(pareigų pavadinimas)

A. V.

(parašas)

Alius Baranauskas

(vardas ir pavardė)

Leidimas įteiktas:

DETALŪS METADUOMENYS	
Dokumento sudarytojas (-ai)	Kultūros paveldo departamentas prie Kultūros ministerijos 188692688, Šnipiškių g. 3, LT-09309 Vilnius
Dokumento pavadinimas (antraštė)	LEIDIMAS ATLIKTI KULTŪROS PAVELDO OBJEKTO AR KULTŪROS PAVELDO STATINIO TVARKYBOS DARBUS (Kaukai)
Dokumento registracijos data ir numeris	2024-12-06 Nr. 2AM-1284-(12.100-AM)
Dokumento gavimo data ir dokumento gavimo registracijos numeris	–
Dokumento specifikacijos identifikavimo žymuo	ADOC-V1.0
Parašo paskirtis	Pasirašymas
Parašą sukūrusio asmens vardas, pavardė ir pareigos	Alius Baranauskas, Vedėjas, Alytaus - Marijampolės teritorinis skyrius
Sertifikatas išduotas	ALIUS BARANAUSKAS, Kultūros paveldo departamentas prie Kultūros ministerijos LT
Parašo sukūrimo data ir laikas	2024-12-06 15:13:00 (GMT+02:00)
Parašo formatas	XAdES-T
Laiko žymoje nurodytas laikas	2024-12-06 15:13:12 (GMT+02:00)
Informacija apie sertifikavimo paslaugų teikėją	ADIC CA ECC, Asmens dokumentu israsymo centras prie LR VRM LT
Sertifikato galiojimo laikas	2024-07-09 10:43:51 – 2028-07-08 10:43:51
Informacija apie būdus, naudotus metaduomenų vientisumui užtikrinti	"Registravimas" paskirties metaduomenų vientisumas užtikrintas naudojant "RCSC IssuingCA, VI Registru centras - i.k. 124110246 LT" išduotą sertifikatą "DBSIS, Informatikos ir ryšių departamentas prie Lietuvos Respublikos vidaus reikalų ministerijos, į.k.188774822 LT", sertifikatas galioja nuo 2022-05- 19 16:48:06 iki 2025-05-18 16:48:06
Pagrindinio dokumento priedų skaičius	–
Pagrindinio dokumento priedamų dokumentų skaičius	–
Priedamo dokumento sudarytojas (-ai)	–
Priedamo dokumento pavadinimas (antraštė)	–
Priedamo dokumento registracijos data ir numeris	–
Programinės įrangos, kuria naudojantis sudarytas elektroninis dokumentas, pavadinimas	DBSIS, versija 3.5.80
Informacija apie elektroninio dokumento ir elektroninio (-ių) parašo (-ų) tikrinimą (tikrinimo data)	Atitinka specifikacijos keliamus reikalavimus. Visi dokumente esantys elektroniniai parašai galioja (2024-12-06 15:47:08)
Paieškos nuoroda	–
Papildomi metaduomenys	Nuorašą suformavo 2024-12-06 15:47:09 DBSIS



**KULTŪROS PAVELDO DEPARTAMENTAS
PRIE KULTŪROS MINISTERIJOS
ALYTAUS – MARIJAMPOLĖS TERITORINIS SKYRIUS**

202 Nr.
Į 2024-11-12 Nr. D-083322

DĖL TVARKYBOS DARBŲ PROJEKTO PROJEKTINIŲ PASIŪLYMŲ

Kultūros paveldo departamento prie Kultūros ministerijos Alytaus – Marijampolės teritoriniame skyriuje patikrinti Kaukų piliakalnio su gyvenviete (22611) Alytaus r. sav. Miroslavo sen., Remeikių k. tvarkybos darbų (konservavimo, restauravimo) projektiniai pasiūlymai.
Projektiniams pasiūlymams pritariame.

Vedėjas

Alius Baranauskas

DETALŪS METADUOMENYS	
Dokumento sudarytojas (-ai)	Kultūros paveldo departamentas prie Kultūros ministerijos 188692688, Šnipiškių g. 3, LT-09309 Vilnius
Dokumento pavadinimas (antraštė)	DĖL TVARKYBOS DARBŲ PROJEKTO PROJEKTINIŲ PASIŪLYMŲ
Dokumento registracijos data ir numeris	2024-11-18 Nr. 2AM-1144-(12.7-AM)
Dokumento gavimo data ir dokumento gavimo registracijos numeris	–
Dokumento specifikacijos identifikavimo žymuo	ADOC-V1.0
Parašo paskirtis	Pasirašymas
Parašą sukūrusio asmens vardas, pavardė ir pareigos	Alius Baranauskas, Vedėjas, Alytaus - Marijampolės teritorinis skyrius
Sertifikatas išduotas	ALIUS BARANAUSKAS, Kultūros paveldo departamentas prie Kultūros ministerijos LT
Parašo sukūrimo data ir laikas	2024-11-18 15:21:42 (GMT+02:00)
Parašo formatas	XAdES-T
Laiko žymoje nurodytas laikas	2024-11-18 15:21:50 (GMT+02:00)
Informacija apie sertifikavimo paslaugų teikėją	ADIC CA ECC, Asmens dokumentu israsymo centras prie LR VRM LT
Sertifikato galiojimo laikas	2024-07-09 10:43:51 – 2028-07-08 10:43:51
Informacija apie būdus, naudotus metaduomenų vientisumui užtikrinti	"Registravimas" paskirties metaduomenų vientisumas užtikrintas naudojant "RCSC IssuingCA, VI Registru centras - i.k. 124110246 LT" išduotą sertifikatą "DBSIS, Informatikos ir ryšių departamentas prie Lietuvos Respublikos vidaus reikalų ministerijos, į.k.188774822 LT", sertifikatas galioja nuo 2022-05-19 16:48:06 iki 2025-05-18 16:48:06
Pagrindinio dokumento priedų skaičius	–
Pagrindinio dokumento priedamų dokumentų skaičius	–
Priedamo dokumento sudarytojas (-ai)	–
Priedamo dokumento pavadinimas (antraštė)	–
Priedamo dokumento registracijos data ir numeris	–
Programinės įrangos, kuria naudojantis sudarytas elektroninis dokumentas, pavadinimas	DBSIS, versija 3.5.79.2
Informacija apie elektroninio dokumento ir elektroninio (-ių) parašo (-ų) tikrinimą (tikrinimo data)	Atitinka specifikacijos keliamus reikalavimus. Visi dokumente esantys elektroniniai parašai galioja (2024-11-18 15:22:46)
Paieškos nuoroda	–
Papildomi metaduomenys	Nuorašą suformavo 2024-11-18 15:22:46 DBSIS



**KULTŪROS PAVELDO DEPARTAMENTAS
PRIE KULTŪROS MINISTERIJOS**

2024-11- Nr.
Į 2024-11-25 Nr. prašymą

DĖL MOKSLINĖS ARCHEOLOGIJOS KOMISIJOS PROTOKOLO IŠRAŠO PATEIKIMO

Kultūros paveldo departamentas prie Kultūros ministerijos (toliau – Departamentas), atsižvelgdamas į Jūsų 2024-11-25 prašymą (reg. Nr. 1-3683) bei vadovaudamasis Lietuvos Respublikos teisės gauti informaciją iš valstybės ir savivaldybių institucijų ir įstaigų įstatymo 4 straipsnio nuostatomis, teikia Jums Mokslinės archeologijos komisijos (toliau – MAK) 2024-11-19 posėdžio Nr. 113-47 protokolo išrašą Jolantos Raginienės ir Aurimo Vengrio parengtiems kultūros paveldo objektų tvarkybos darbų projektams „Kaukų piliakalnio su gyvenvieta (22611) Alytaus r. sav. Miroslavo sen., Remeikių k. tvarkybos darbų (konservavimo, restauravimo) projektas“ (toliau – Projektas Nr. 1), „Pupasodžio, Žilvios piliakalnio su gyvenvieta (22615) Alytaus r. sav. Miroslavo sen., Tolkūnų k. tvarkybos darbų (konservavimo, restauravimo) projektas“ (toliau – Projektas Nr. 2) ir „Rumbonių piliakalnio su gyvenvieta (22605) Alytaus rajono sav., Alytaus sen., Mikutiškių k. tvarkybos darbų projektas“ (toliau – Projektas Nr. 3).

Vadovaujantis Mokslinės archeologijos komisijos nuostatų, patvirtintų Lietuvos Respublikos kultūros ministro 2020 m. kovo 30 d. įsakymu Nr. ĮV-218 „Dėl Mokslinės archeologijos komisijos nuostatų patvirtinimo“, 7.3.5 papunkčiu, Projektas Nr. 1, Projektas Nr. 2 ir Projektas Nr. 3 įtraukti į MAK 2024-11-19 posėdžio Nr. 113-47 darbotvarkę ir MAK 2024-11-19 posėdyje Nr. 113-47 nutarta Projektui Nr. 1 ir Projektui Nr. 2 rekomenduoti pritarti su pastabomis, pagal kurias pataisius projektai MAK pakartotinai svarstyti neteikiami, Projektui Nr. 3 nutarta rekomenduoti pritarti su pastaba, pagal kurią pataisius projektas MAK pakartotinai svarstyti neteikiamas.

Vadovaudamiesi Lietuvos Respublikos viešojo administravimo įstatymu, reglamentuojančiu institucijoms nurodyti asmenims teikiamų atsakymų apskundimo tvarką, informuojame, kad šis Departamento raštas gali būti skundžiamas tam pačiam viešojo administravimo subjektui arba aukštesniam pagal pavaldumą viešojo administravimo subjektui, Lietuvos administracinių ginčų komisijai (Vilniaus g. 27, 01119 Vilnius) arba Vilniaus apygardos administraciniam teismui (Žygimantų g. 2, 01102 Vilnius) per vieną mėnesį nuo jo gavimo dienos.

PRIDEDAMA. 2024-11-19 MAK posėdžio Nr. 113-47 protokolo išrašo kopija, 2 lapai.

**MOKSLINĖS ARCHEOLOGIJOS KOMISIJOS
POSĖDŽIO PROTOKOLAS**

Nr. 113–47

Vilnius

POSĖDŽIO PRADŽIA: 2024-11-19, 13:01;

POSĖDŽIO PABAIGA: 2024-11-19, 15:08.

POSĖDŽIO FORMA: nuotolinis posėdis per Microsoft Teams platformą.

DETALŪS METADUOMENYS	
Dokumento sudarytojas (-ai)	Kultūros paveldo departamentas prie Kultūros ministerijos 188692688, Šnipiškių g. 3, LT-09309 Vilnius
Dokumento pavadinimas (antraštė)	Dėl MAK 2024-11-19 posėdžio protokolo išrašų pateikimo
Dokumento registracijos data ir numeris	2024-11-28 Nr. (9.71 E)2-2705
Dokumento gavimo data ir dokumento gavimo registracijos numeris	–
Dokumento specifikacijos identifikavimo žymuo	ADOC-V1.0
Parašo paskirtis	Pasirašymas
Parašą sukūrusio asmens vardas, pavardė ir pareigos	Vidmantas Bezaras, Direktorius
Sertifikatas išduotas	VIDMANTAS BEZARAS, Kultūros paveldo departamentas prie Kultūros ministerijos LT
Parašo sukūrimo data ir laikas	2024-11-28 15:40:10 (GMT+02:00)
Parašo formatas	XAdES-T
Laiko žymoje nurodytas laikas	2024-11-28 15:40:16 (GMT+02:00)
Informacija apie sertifikavimo paslaugų teikėją	ADIC CA ECC, Asmens dokumentu israsymo centras prie LR VRM LT
Sertifikato galiojimo laikas	2024-06-21 11:44:14 – 2028-06-20 11:44:14
Informacija apie būdus, naudotus metaduomenų vientisumui užtikrinti	"Registravimas" paskirties metaduomenų vientisumas užtikrintas naudojant "RCSC IssuingCA, VI Registru centras - i.k. 124110246 LT" išduotą sertifikatą "DBSIS, Informatikos ir ryšių departamentas prie Lietuvos Respublikos vidaus reikalų ministerijos, į.k.188774822 LT", sertifikatas galioja nuo 2022-05-19 16:48:06 iki 2025-05-18 16:48:06
Pagrindinio dokumento priedų skaičius	1
Pagrindinio dokumento priedamų dokumentų skaičius	–
Priedamo dokumento sudarytojas (-ai)	–
Priedamo dokumento pavadinimas (antraštė)	–
Priedamo dokumento registracijos data ir numeris	–
Programinės įrangos, kuria naudojantis sudarytas elektroninis dokumentas, pavadinimas	DBSIS, versija 3.5.79.2
Informacija apie elektroninio dokumento ir elektroninio (-ių) parašo (-ų) tikrinimą (tikrinimo data)	Atitinka specifikacijos keliamus reikalavimus. Visi dokumente esantys elektroniniai parašai galioja (2024-11-28 15:43:59)
Paieškos nuoroda	–
Papildomi metaduomenys	Nuorašą suformavo 2024-11-28 15:43:59 DBSIS

FR0468 forma patvirtinta
Valstybinės mokesčių inspekcijos prie
Lietuvos Respublikos finansų ministerijos
viršininko 2002 m. gruodžio 24 d.
įsakymu Nr. 373
(Valstybinės mokesčių inspekcijos prie
Lietuvos Respublikos finansų ministerijos
viršininko 2013 m. birželio 25 d.
įsakymo Nr. VA- 37 redakcija)

NUOLATINIO LIETUVOS GYVENTOJO INDIVIDUALIOS VEIKLOS VYKDYMO



SUSITARIMAS

2024-06-07

Vilnius





**LIETUVOS RESPUBLIKOS
KULTŪROS MINISTERIJA**

**NEKILNOJAMOJO KULTŪROS PAVELDO
APSAUGOS SPECIALISTO
KVALIFIKACIJOS ATESTATAS**

2. ESAMOS PADĖTIES FIKSAVIMO DOKUMENTAI:



Kaukų piliakalnis su gyvenviete. Vaizdas iš PV pusės



Informacinis stendas piliakalnio PV šlaito papėdėje



Esami mediniai laiptai į piliakalnį P šlaite

KAUKŲ PILIAKALNIS SU GYVENVIETE (22611) ALYTAUS RAJ. SAV. MIROSLAVO SEN., REMEIKIŲ K.		Laida	
		0	
KRAŠTOVAIZDŽIO FOTOFIKSACIJOS		Lapas	Lapų
JR-24-04-TvDP-FF		1	5



Projektuojamo pažintinio tako link upelio PV šlaito apačioje vieta



Vaizdas nuo piliakalnio į P pusę link privažiavimo ir automobilių sustojimo vietos



Vaizdas nuo piliakalnio į V pusę, apačioje per upelį pėsčiųjų tiltelio vieta

KAUKŲ PILIAKALNIS SU GYVENVIETE (22611) ALYTAUS RAJ. SAV. MIROSLAVO SEN., REMEIKIŲ K.		Laida
		0
KRAŠTOVAIZDŽIO FOTOFIKSACIJOS	Lapas	Lapų
JR-24-04-TvDP-FF	2	5



Vaizdas iš piliakalnio aikštelės į Š pusę



Vaizdas iš piliakalnio aikštelės į Š pusę:
krūmais ir traku apžėlęs piliakalnio Š šlaitas



Piliakalnio pylimas. Vaizdas iš aikštelės į ŠV pusę

KAUKŲ PILIAKALNIS SU GYVENVIETE (22611) ALYTAUS RAJ. SAV. MIROSLAVO SEN., REMEIKIŲ K.		Laida
		0
KRAŠTOVAIZDŽIO FOTOFIKSACIJOS	Lapas	Lapų
JR-24-04-TvDP-FF	3	5



Krūmais ir traku apžėlęs piliakalnio Š šlaitas: vaizdas iš viršaus



Piliakalnio R šlaitas: vaizdas iš viršaus



Esamas tiltukas ir laiptai į piliakalnį P šlaite, vaizdas į ŠR pusę

KAUKŲ PILIAKALNIS SU GYVENVIETE (22611) ALYTAUS RAJ. SAV. MIROSLAVO SEN., REMEIKIŲ K.		Laida
		0
KRAŠTOVAIZDŽIO FOTOFIKSACIJOS	Lapas	Lapų
JR-24-04-TvDP-FF	4	5



Esama g/b plokštė per upelį V sklypo dalyje. Pėsčiųjų tiltuko per upelį vieta



Pėsčiųjų tiltuko per upelį vieta R sklypo dalyje



Pažintinio tako trasa nuo kelio link piliakalnio. Vaizdas į P pusę

KAUKŲ PILIAKALNIS SU GYVENVIETE (22611) ALYTAUS RAJ. SAV. MIROSLAVO SEN., REMEIKIŲ K.		Laida
		0
KRAŠTOVAIZDŽIO FOTOFIKSACIJOS	Lapas	Lapų
JR-24-04-TvDP-FF	5	5

KULTŪROS VERTYBIŲ REGISTRO DUOMENYS

KAUKŲ PILIAKALNIS SU GYVENVIETE

Unikalus objekto kodas: 22611;

Pilnas pavadinimas: Kaukų piliakalnis su gyvenvieta;

Adresas: Alytaus rajono sav., Miroslavo sen., Remeikių k.;

Įregistravimo registre data: 1996-12-23;

Statusas: Paminklas;

Objekto reikšmingumo lygmuo yra: Nacionalinis;

Rūšis: Nekilnojamasis;

Vertybė pagal sandarą: Kompleksas;

Seni kodai, Kodas registre iki 2005.04.19: A80KP;

Amžius: I t-mečio pr. – II t-mečio pr.;

Kompleksą sudaro:

1. Kaukų piliakalnio su gyvenvieta piliakalnis (1855);

2. Kaukų piliakalnio su gyvenvieta gyvenvietė (22612);

Teritorijos: Apsaugos nuo fizinio poveikio pozonis: 7248.00 kv. m;

KVR objektas: 53974.00 kv. m;

Vizualinės apsaugos pozonis: 298306.00 kv. m

Vertingųjų savybių pobūdis: Archeologinis (lemiantis reikšmingumą); Kraštovaizdžio;

Mitologinis (lemiantis reikšmingumą svarbus);

Vertingosios savybės:

7.1.3.4. žemės ir jos paviršiaus elementai - **reljefas** (aukštumos iškyšulys Peršėkės kairiojo kranto vingyje, iš R, Š ir ŠV juosiamas Peršėkės, o P pusėje pereinantis į toliau besitęsiančią aukštumą, o taip pat aukštumos dalis į P ir PR nuo piliakalnio iškyšulio; iškyšulys ir aukštuma į P ir PR nuo jo apardyti seniau ariant, dabar dirvonuoja, iškyšulio R, Š ir ŠV papėdės apaugę juodalksniais ir krūmais, piliakalnio P šlaite įrengti laiptai; FF Nr. 1-16; TRP; 2019 m.);

7.5. Faktai apie svarbius visuomenės, kultūros ir valstybės istorijos įvykius, tautosakos šaltinius, kurie susiję su objektais ar vietovėmis - **pasakojama, kad piliakalnyje paskendusi bažnyčia, sekmadieniais sumos metu girdėti požemyje skambinant varpais, kad piliakalnio rytiniame šlaite kyšojusi grandinė, kas bandydavo ją ištraukti, tas būdavo įtraukiamas į kalno požemius.** (-; -; žr. 15.5, 15.6; 2019 m.)

Dokumentai:

1. KVAD direktoriaus įsakymas; 1996-12-23; Nr: 161;

2. Dėl paskelbimo kultūros paminklų; 1998-05-19; Nr: 612;

3. Dėl pripažinimo valstybės saugomu ; 2005-04-29; Nr: IV-190;

4. Apie nekilnojamojo daikto (ND) buvimą NKV teritorijoje arba jų apsaugos zonoje; 2011-02-25; Nr: 02-22; Pranešimas;

5. Dėl duomenų patikslinimo; 2019-07-02; Nr: KPD-VL-1503; Registravimo Registre data: 2019-07-10; Senas planas TRP1 TRP2;

Šaltiniai ir medžiagos:

1. ČERNIAUSKAS, Mykolas. Alytaus rajono archeologijos paminklų kartografavimo ekspedicijos ataskaita. 1977. Kultūros paveldo centro paveldosaugos biblioteka, f. 27, ap. 1, b. 58, p. 10.

2. KAMIŃSKI, Aleksander. Materiały do bibliografii archeologicznej Jaćwieży od I do XIII w. Materiały starożytnie. I. Warszawa, 1956, s. 234.

3. KAZAKEVIČIUS, Vytautas. Geležies amžiaus strėlės Lietuvoje II-XII/XIII a. Vilnius, 2004, p. 21, 22-25, 27, 40-42, 43-50, 52-55, 59-74, 99-111.

4. KULIKAUSKAS, Pranas. Žvalgomosios archeologinės ekspedicijos Prienų, Alytaus, Druskininkų, Veisiejų, Simno, Lazdijų, Kalvarijos, Marijampolės rajonuose ataskaita. 1954. Kultūros paveldo centro paveldosaugos biblioteka, f. 7, ap. 1, b.14, p. 22-23.

5. KULIKAUSKAS, Pranas. Alytaus rajono Parėčėnų apylinkės Kaukų-Obelytės piliakalnio 1967-1969 m. archeologinių tyrinėjimų ataskaita. Kultūros paveldo centro paveldosaugos biblioteka, f. 7, ap. 1, b. 460.
6. KULIKAUSKAS, Pranas. Alytaus rajono Kaukų-Obelytės piliakalnių tyrinėjimų ataskaita. 1969. Kultūros paveldo centro paveldosaugos biblioteka, f. 25, ap. 1, b. 5.
7. KULIKAUSKAS, Pranas. Kaukų ir Obelytės piliakalnių tyrinėjimai 1967-1969 metais. Archeologiniai ir etnografiniai tyrinėjimai Lietuvoje 1968 ir 1969 metais. Vilnius, 1970, p. 12-22.
8. KULIKAUSKAS, Pranas. Panemunių dzūkai ir jotvingiai. Iš Panemunių dzūkai. Vilnius, 1970, p. 12-32.
9. KULIKAUSKAS, Pranas. Užnemunės piliakalniai. Vilnius, 1982, p. 29, 38, 47, 49-62, 64-76, 85-88, pav. 93-152.
10. Kultūros vertybės pagrindinis dosjė: A80KP, Kaukų piliakalnis su gyvenvieta. Vilnius, 1996, 2004. Kultūros paveldo centro paveldosaugos biblioteka.
11. Lietuvos piliakalniai. Atlasas. Vilnius, 2005, t. 1, p. 48-51.
12. Lietuvos TSR Alytaus rajono gamtos, istorijos ir kultūros paminklų katalogas. Vilnius, 1980. Kultūros paveldo centro paveldosaugos biblioteka, f. 4, ap. 1, b. 34, p. 57-58.
13. Lietuvos TSR archeologijos atlasas. Vilnius, 1975, t. 2, p. 82 (Nr. 302).
14. STRAZDAS, Arūnas. 1989 metų žvalgomosios archeologinės ekspedicijos Alytaus mieste ir rajone ataskaita. Kultūros paveldo centro paveldosaugos biblioteka, f. 27, ap. 1, b. 143, p. 59-60.
15. RADZIUKYNAS, Juozapas. Suvalkų rėdybos piliakalniai. Varšuva, 1909, p. 14-16.
16. TARASENKA, Petras. Lietuvos archeologijos medžiaga. Kaunas, 1928, p. 194 (Obelytė).
17. TARASENKA, Petras. Užnemunės krašto piliakalniai. Vilnius, 1997, p. 28-29.
18. Valstybės archeologijos komisijos medžiaga. Kultūros paveldo centro paveldosaugos biblioteka, f. 1, ap. 1, b. 32, p. 193-198.
19. VOLKAITĖ-KULIKAUSKIENĖ, Regina. Lietuvos archeologų darbai IX-XIII amžių tyrinėjimų srityje 1968-1977 metais. Archeologiniai tyrinėjimai Lietuvoje 1976 ir 1977 metais. Vilnius, 1978, p. 25-26.
20. ZABIELA, Gintautas. Piliakalnių likimas Lietuvos valstybės susidarymo išvakarėse. Lituanistica. Vilnius, 1991, Nr. 4, p. 27, 33-35.
21. ZABIELA, Gintautas. Lietuvos medinės pilys. Vilnius, 1995, p. 9, 10, 14, 64, 192, 194, 218, 220.
22. ZABIELA, Gintautas. Scandinavian arrowheads in Lithuania. Archaeologia Baltica. Vilnius, 1997, t. 2, p. 133-140.
23. КУЛИКАУСКАС, Пранас. Исследования городища в местности Обелите-Каукай. Археологические открытия 1967 года. Москва, 1968, с. 266-267.
24. КУЛИКАУСКАС, Пранас. Археологические исследования городищ в Литве в 1967-1968 гг. Studia Archaeologica in memoriam Harri Moora. Tallinn, 1970, p. 97-100.

Nuotraukos



1.



2.



3.



4.



5.



6.

KAUKŲ PILIAKALNIO SU GYVENVIETE PILIAKALNIS

Unikalus objekto kodas: 1855;

Pilnas pavadinimas: Kaukų piliakalnis su gyvenvieta piliakalnis;

Adresas: Alytaus rajono sav., Miroslavo sen., Remeikių k.;

Įregistravimo registre data: 1992-06-23;

Statusas: Paminklas;

Objekto reikšmingumo lygmuo yra: Nacionalinis;

Rūšis: Nekilnojamasis;

Vertybė pagal sandarą į kompleksą įeinantis;

Seni kodai, Kodas registre iki 2005.04.19: A80K1P;

Nr. Lietuvos Respublikos kultūros paminklų sąrašė: AR64;

Priklauso kompleksui: Kaukų piliakalnis su gyvenvieta;

Eil.Nr. komplekse: 1;

Amžius: I t-mečio pr. – II t-mečio pr.;

Vertingųjų savybių pobūdis: Archeologinis (lemiantis reikšmingumą); Kraštovaizdžio;

Mitologinis (lemiantis reikšmingumą svarbus);

Vertingosios savybės:

7.1.3.4. žemės ir jos paviršiaus elementai - **reljefas** (aukštumos iškyšulys Peršėkės kairiojo kranto vingyje, iš R, Š ir ŠV juosiamas Peršėkės, o P pusėje pereinantis į toliau besitęsiančią aukštumą; iškyšulys apardytas seniau ariant, dabar dirvonuoja, jo R, Š ir ŠV papėdės apaugę juodalksniais ir krūmais, piliakalnio P šlaite įrengti laiptai; FF Nr. 1-13; TRP; 2019 m.); **piliakalnio aikštelė** (ovali, pailga P-Š kryptimi, 25x16 m dydžio; aikštelė apardyta seniau ilgą laiką ariant, dabar dirvonuoja; FF Nr. 1-8, 10, 12, 13; 2019 m.); **pylimas** (aikštelė apjuosta dabar nuo 1 m iki 5 m aukščio P krašte ir nuo 4 m iki 14 m pločio P krašte pylimu; pylimas apardytas seniau ariant, dalinai nusklidęs ir sulėkštėjęs, dabar dirvonuoja; FF Nr. 1-8, 9-12; 2019 m.); **griovys** (piliakalnio pylimo P dalies pašlaitėje iškastas dabar 12 m pločio, 1,5 m gylis ir 4 m pločio dugne griovys; griovys apardytas seniau ariant, dalinai užslinkęs ir suseklėjęs, dabar dirvonuoja; FF Nr. 1-11; 2019 m.); **šlaitai** (piliakalnio šlaitai statūs, 8-9 m aukščio; dabar dirvonuoja, tik ŠV, Š ir R šlaitų apačia apaugusi juodalksniais ir krūmais, piliakalnio P šlaite įrengti mediniai laiptai; FF Nr. 1-13; 2019 m.); **kultūrinis sluoksnis** (piliakalnio aikštelėje yra dviejų pagrindinių horizontų iki 1 m, o duobėse

iki 2-2,3 m storio kultūrinis sluoksnis, sudarytas iš tamsios žemės, su akmenų grindiniais, židiniai ir gausiais archeologiniais radiniais; sluoksnis apardytas seniau ariant, 250 kv. m plotas piliakalnio aikštelėje ištirtas 1967-1969 m. archeologinių tyrinėjimų metu, tada padarytas ir bendro 80 kv. m ploto pylimo ir griovio pjūvis, leidęs išskirti tris pylimo, supilto naudojant akmenis, plūktą molį ir rąstus, supylimo etapus; -, 2019 m.);

Dokumentai

1. Kartografinė medžiaga; Nr: ID-6338;
2. KVAD direktoriaus įsakymas; 1996-12-23; Nr: 161 ;
3. Dėl paskelbimo kultūros paminklu; 1998-05-19; Nr: 612;
4. Dėl pripažinimo valstybės saugomu ; 2005-04-29; Nr: IV-190;
5. Dėl duomenų patikslinimo; 2019-07-02; Nr: KPD-VL-1503;

Nuotraukos



7.



8.



9.



10.



11.



12.



13.

KAUKŲ PILIAKALNIO SU GYVENVIETE GYVENVIETĖ

Unikalus objekto kodas: 22612;

Pilnas pavadinimas: Kaukų piliakalnio su gyvenvieta gyvenvietė;

Adresas: Alytaus rajono sav., Miroslavo sen., Remeikių k.;

Įregistravimo registre data: 1996-12-23;

Statusas: Paminklas;

Objekto reikšmingumo lygmuo yra: Nacionalinis;

Rūšis: Nekilnojamasis;

Vertybė pagal sandarą: Į kompleksą įeinantis;

Seni kodai, Kodas registre iki 2005.04.19: A80K2P;

Priklauso kompleksui: Kaukų piliakalnis su gyvenvieta;

Eil.Nr. komplekse: 2;

Amžius: I t-mečio pr. – II t-mečio pr.;

Vertingųjų savybių pobūdis: Archeologinis (lemiantis reikšmingumą); Kraštovaizdžio;

Vertingosios savybės:

7.1.3.4. žemės ir jos paviršiaus elementai - **reljefas** (nuo piliakalnio iškyšulio į P ir PR besitęsiančios aukštumos dalis; paviršius gana lygus, kiek kylantis į P, apardytas ilgai ariant, dabar dirvonuoja; FF Nr. 1-6, 10, 11, 14-16; TRP; 2019 m.); **kultūrinis sluoksnis** (gyvenvietėje yra tamsios žemės kultūrinis sluoksnis su archeologiniais radiniais; sluoksnis apardytas seniau ariant; -, 2019 m.);

Dokumentai:

KVAD direktoriaus įsakymas; 1996-12-23; Nr: 161 ;

Dėl paskelbimo kultūros paminklu; 1998-05-19; Nr: 612;

Dėl pripažinimo valstybės saugomu ; 2005-04-29; Nr: IV-190;

Dėl duomenų patikslinimo; 2019-07-02; Nr: KPD-VL-1503;

Nuotraukos



14.



15.

KAUKŲ PILIAKALNIS SU GYVENVIETE (22611, A80KP)

APIBRĖŽTŲ TERITORIJOS BEI APSAUGOS ZONOS RIBŲ PLANAS, 1 LAPAS.

Remeikių k., Miroslavo sen., Alytaus r. sav.



Sutartiniai ženklai:

- Nekilnojamosios kultūros vertybės apibrėžtos teritorijos ribos
- Geodeziškai matuotų sklypų ribos
- Preliminariai matuotų sklypų ribos
- Suprojektuotų (neregistruotų) sklypų ribos
- Apibrėžtas nekilnojamosios kultūros vertybės vizualinės apsaugos pozonis
- Nustatytas nekilnojamosios kultūros vertybės apsaugos nuo fizinio poveikio pozonis
- Greta esantys nekilnojamojo kultūros paveldo objektai
- Apsaugos zonos ribų koordinuotų taškų numeriai

① Eilės numeris

Pastaba: nustatyta bendra apsaugos zona Obelytės piliakalniui su papiliu (22613, A82KP) ir Kaukų piliakalniui su gyvenviete (22611, A80KP).

Komplekso dalys:

- Piliakalnis (1855, A80K1P)
 - Gyvenvietė (22612, A80K2P)
- Greta esantys nekilnojamojo kultūros paveldo objektai:**
- Obelytės piliakalnis su Papiliu (22613, A82KP)

Vizualinės apsaugos pozonio ribų taškų koordinatės 1994 m. Lietuvos koordinatinių sistemoje:

Taško Nr.	Koordinatės		Lapo nomenklatūra
	Y (E) m	X (N) m	
1	485718.22	6024208.45	57/24
2	485742.36	6024203.39	
3	485761.16	6024198.38	
4	485795.43	6024184.04	
5	485804.36	6024179.43	
6	485807.99	6024178.95	
7	486018.32	6024178.13	
8	486033.93	6024175.61	
9	486047.84	6024175.61	
10	486059.52	6024176.85	
11	486072.13	6024179.53	
12	486095.24	6024183.53	
13	486103.16	6024182.27	
14	486126.79	6024171.97	
15	486146.85	6024160.42	
16	486152.17	6024156.06	
17	486228.44	6024100.29	
18	486232.22	6024097.77	
19	486244.63	6024088.12	
20	486260.92	6024078.22	
21	486274.59	6024069.45	
22	486284.41	6024066.43	
23	486285.59	6024065.42	
24	486308.09	6024046.29	
25	486323.47	6024035.15	
26	486331.53	6024028.95	
27	486339.60	6024024.11	
28	486335.50	6024016.17	
29	486333.66	6024012.62	
30	486359.07	6023999.71	
31	486372.12	6023996.94	
32	486386.47	6023989.94	
33	486400.83	6023983.98	
34	486424.51	6023983.93	
35	486245.36	6023634.51	
36	485900.99	6023499.55	
37	485895.49	6023503.53	
38	485895.36	6023503.63	
39	485891.44	6023506.31	
40	485884.79	6023510.95	
41	485871.60	6023519.51	
42	485849.41	6023533.71	
43	485844.51	6023536.94	
44	485825.34	6023549.54	

45	485816.20	6023555.61
46	485808.72	6023560.26
47	485803.39	6023563.50
48	485801.09	6023564.61
49	485795.70	6023567.17
50	485790.49	6023569.64
51	485774.88	6023576.59
52	485759.30	6023583.07
53	485737.77	6023590.71
54	485716.69	6023598.21
55	485693.43	6023606.65
56	485677.35	6023615.35
57	485664.82	6023811.21
58	485598.57	6023856.06
59	485718.22	6024208.45

Nuoroda: nekilnojamosios kultūros vertybės teritorijos ir apsaugos nuo fizinio poveikio pozonio ribų posūkio taškų koordinatės pateiktos 2 lape.

Teritorijos plotas - 53974 m²
Apsaugos nuo fizinio poveikio pozonio plotas - 7248 m²
Vizualinės apsaugos pozonio plotas - 298306 m²



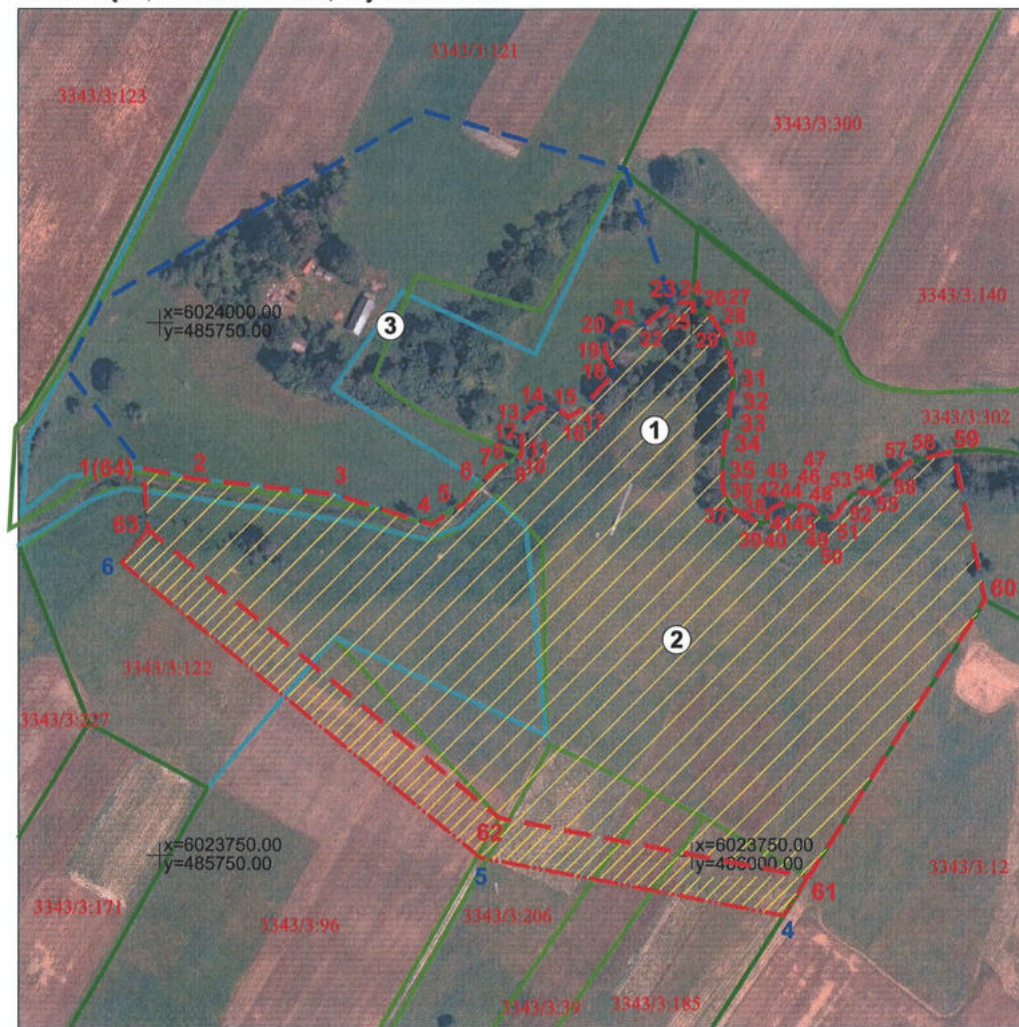
**KULTŪROS PAVELDO
CENTRAS**

**Kaukų piliakalnio su gyvenviete (22611, A80KP)
apibrėžtų teritorijos bei apsaugos zonos
ribų plano projektas**

KAUKŲ PILIAKALNIS SU GYVENVIETE (22611, A80KP)

APIBRĖŽTŲ TERITORIJOS BEI APSAUGOS ZONOS RIBŲ PLANAS, 2 LAPAS.

Remeikių k., Miroslavo sen., Alytaus r. sav.



M 1 : 2 500 (viename cm - 25 m)

Komplekso dalys:

1. Piliakalnis (1855, A80K1P)
2. Gyvenvietė (22612, A80K2P)

Greta esantys nekilnojamojo kultūros paveldo objektai:

3. Obelytės piliakalnis su papiliu (22613, A82KP)

Pastaba: nustatyta bendra apsaugos zona Obelytės piliakalniui su papiliu (22613, A82KP) ir Kaukų piliakalniui su gyvenviete (22611, A80KP).

Nuorodos: 1. Nekilnojamosios kultūros vertybės vizualinės apsaugos zonos ribų posūkio taškų koordinatės pateiktos 1 lape.

2. Teritorijos vizualinės apsaugos pozonis pateiktas 1 lape.

Vertybės teritorijos ribų taškų koordinatės
1994 m. Lietuvos koordinatinių sistemoje:

Taško Nr.	Koordinatės		Lapo nomenklatūra
	Y (E) m	X (N) m	
1	485742.23	6023931.85	57/24
2	485766.51	6023926.79	
3	485832.27	6023919.71	
4	485877.79	6023905.55	
5	485893.14	6023915.29	
6	485902.07	6023925.78	
7	485908.04	6023932.07	
8	485913.02	6023934.07	
9	485917.30	6023935.14	
10	485918.97	6023936.65	
11	485920.52	6023938.89	
12	485920.27	6023949.31	
13	485921.76	6023955.04	
14	485927.88	6023960.41	
15	485937.13	6023959.81	
16	485942.63	6023956.05	
17	485947.28	6023958.77	57/24
18	485964.12	6023977.13	
19	485959.37	6023986.23	
20	485959.21	6023993.03	
21	485967.04	6024001.15	
22	485978.14	6023999.14	
23	485990.83	6024009.68	
24	486000.93	6024009.68	
25	486000.68	6024005.64	
26	486006.06	6024005.41	
27	486008.42	6024004.07	
28	486010.94	6024001.10	
29	486015.04	6023994.70	
30	486017.05	6023989.46	
31	486020.43	6023971.54	
32	486018.14	6023961.21	
33	486017.92	6023953.91	
34	486015.35	6023943.50	
35	486014.81	6023924.53	
36	486016.23	6023918.30	
37	486019.41	6023913.66	
38	486025.33	6023909.65	
39	486032.18	6023906.08	
40	486036.09	6023907.03	
41	486036.00	6023910.66	
42	486038.12	6023913.25	
43	486042.03	6023915.42	
44	486046.23	6023914.62	
45	486050.71	6023912.73	
46	486051.37	6023914.43	
47	486053.21	6023914.86	
48	486057.06	6023913.94	
49	486059.98	6023909.45	

50	486063.61	6023907.89	
51	486068.73	6023910.10	
52	486070.87	6023914.30	
53	486075.85	6023919.71	
54	486080.55	6023920.85	
55	486086.68	6023919.92	
56	486091.45	6023925.12	
57	486102.17	6023934.20	
58	486109.89	6023936.61	
59	486123.26	6023939.71	
60	486138.41	6023869.99	
61	486055.20	6023740.15	
62	485909.63	6023767.84	
63	485744.80	6023902.98	
64	485742.23	6023931.85	

Apsaugos nuo fizinio poveikio pozonio ribų taškų koordinatės 1994 m. Lietuvos koordinatinių sistemoje:

Taško Nr.	Koordinatės		Lapo nomenklatūra
	Y (E) m	X (N) m	
4	486043.57	6023722.00	57/24
5	485900.89	6023749.15	
6	485732.12	6023887.51	

Sutartiniai ženklai:

- Nekilnojamosios kultūros vertybės apibrėžtos teritorijos ribos
- Geodeziškai matuotų sklypų ribos
- Preliminariai matuotų sklypų ribos
- Suprojektuotų (neregistruotų) sklypų ribos
- Greta esantys nekilnojamojo kultūros paveldo objektai
- Nustatytas nekilnojamosios kultūros vertybės apsaugos nuo fizinio poveikio pozonis
- 1(15)** Teritorijos ribų koordinuotų taškų numeriai
- 1(15)** Apsaugos zonos ribų koordinuotų taškų numeriai
- ①** Eilės numeris
- 8482/4:922** Žemės sklypo kadaistro numeris

$\begin{matrix} x=6194000.00 \\ y=419000.00 \end{matrix}$ Koordinatinių tinklo sankirta

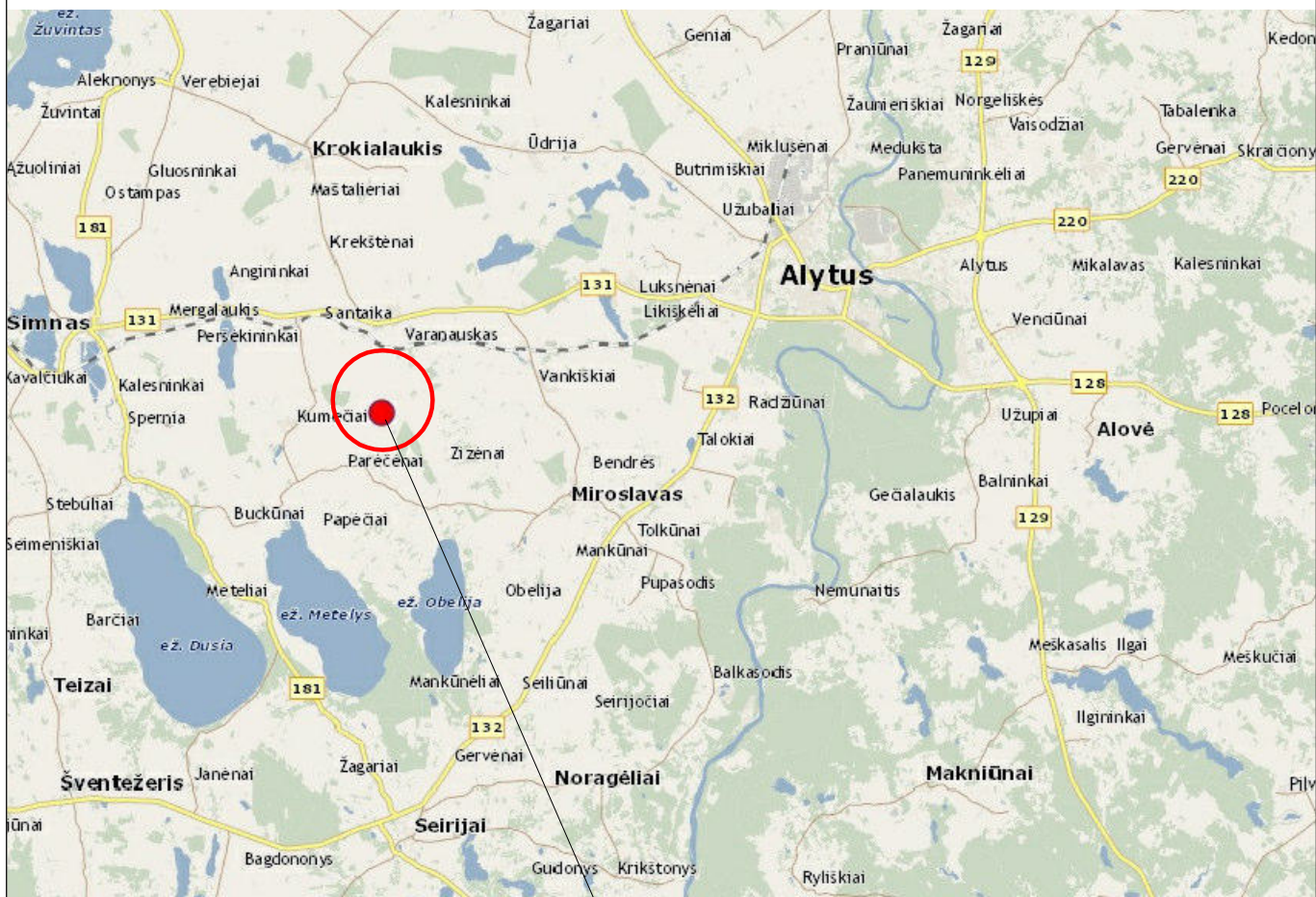
Teritorijos plotas - 53974 m²
Apsaugos nuo fizinio poveikio pozonio plotas - 7248 m²
Vizualinės apsaugos pozonio plotas - 298306 m²



KULTŪROS PAVELDO
CENTRAS

Kaukų piliakalnio su gyvenviete (22611, A80KP)
apibrėžtų teritorijos bei apsaugos zonos
ribų plano projektas

SITUACIJOS SCHEMA



REMEIKIŲ K., MIROSLAVO SEN., ALYTAUS RAJ. SAV.

KAUKŲ PILIAKALNIS SU GYVENVIETE (22611)
ALYTAUS RAJ. SAV. MIROSLAVO SEN., REMEIKIŲ K.

TVARKYBOS DARBAI

SITUACIJOS SCHEMA

JR-24-04-TvDP

Laida

0

Lapas

1

Lapų

1

3. PARUOŠIAMIEJI DARBAI. TYRIMŲ DUOMENYS:



x=6023900
y=485900

334300030123

KAUKU PILIAKALNIS SU GYVENVIETE (22611)
ALYTAUS RAJ. SAV. MIROSLAVO SEN., REMEIKIŲ K.

Miško apsaugos ribos

ORTOGRAFINĖ NUOTRAUKA

Topografinis planas M 1:500

Kaukų piliakalnis su gyvenviete

3343/3:96

334300030206

Plano tipas:		Topografinis planas - pilnas turinys			
Objekto adresas:		Kaukai I, Miroslavo sen., Alytaus r.sav			
Aukščių sistema	Koordinatinių sistema	Pagrindinis objektų tikslumas, cm			
LAS07	LKS-94	Horizontalus:	10	Vertikalus:	10

A.V.
Lapų sk. 2

Kaukų piliakalnis su gyvenviete

3343/3:96

334300030206

[illegible]

Topografinis planas M 1:500

3343/3:96

3343000302

334300020045

334300020046

Plano tipas:	Topografinis planas - pilnas turinys					
Objekto adresas:	Kaukai I, Miroslavo sen., Alytaus r.sav					
Aukščių sistema	Koordinacių sistema	Pagrindinis objektų tikslumas, cm				
LAS07	LKS-94	Horizontalus:	10	Vertikalus:	10	
					9	A.V.
						Lapų sk.
						2

4. TVARKYBOS DARBAI. AIŠKINAMASIS RAŠTAS:

4. TVARKYBOS DARBAI. AIŠKINAMASIS RAŠTAS

4.1. PROJEKTUOJAMAS OBJEKTAS IR PROJEKTUOJAMŲ TVARKYBOS DARBŲ VIETA

Projektuojami kultūros paveldo objekto - Kaukų piliakalnis su gyvenviete (unikalus kodas Kultūros vertybių registre – 22611) tvarkybos darbai.

Objekto adresas: Alytaus rajono sav., Miroslavo sen., Remeikių k.

Kaukų piliakalnis su gyvenviete (22611) - valstybės saugomas objektas. Nekilnojamos kultūros vertybės apibrėžtos teritorijos plotas: 53974.00 kv. m. Darbai projektuojami laisvoje valstybinėje žemėje, kurioje nesuformuoti žemės sklypai.

Tvarkybos darbų projektas parengtas vadovaujantis: Lietuvos Respublikos Nekilnojamojo kultūros paveldo apsaugos įstatymu; Paveldo tvarkybos reglamento PTR 3.06 01:2006 „Kultūros paveldo tvarkybos darbų projektų rengimo taisyklės“, paveldo tvarkybos reglamento PTR 2.13.01:2022 „Archeologinio kultūros paveldo tvarkyba“, Paveldo tvarkybos reglamento PTR 3.08.01:2013 „Tvarkybos darbų rūšys“ reikalavimais; PTR 3.03.01:2005 „Nekilnojamojo kultūros paveldo statinio tvarkomųjų statybos darbų projekto ar tvarkybos darbų projekto paveldosaugos (specialiosios) ekspertizės atlikimo taisyklės“; kultūros paveldo objekto pagrindiniu dosje, kultūros vertybių registro duomenimis, tyrimų medžiaga ir išvados, moksline literatūra ir analogais.

4.2. KULTŪROS VERTYBIŲ REGISTRO DUOMENYS

Pilnas pavadinimas: Kaukų piliakalnis su gyvenviete; unikalus objekto kodas: 22611. Adresas: Alytaus rajono sav., Miroslavo sen., Remeikių k. Įregistravimo registre data: 1996-12-23; statusas: valstybės saugomas paminklas. Objekto reikšmingumo lygmuo yra: nacionalinis; rūšis: nekilnojamas. Teritorijos: KVR objektas: 53974.00 kv. m. Apsaugos nuo fizinio poveikio pozonis: 7248.00 kv. m. Vizualinės apsaugos pozonis: 298306.00 kv. m. Vertybė pagal sandarą: kompleksas. Kodas registre iki 2005.04.19: A80KP. Amžius: I t-mečio pr. – II t-mečio pr.

Kompleksą sudaro:

1. Kaukų piliakalnio su gyvenviete piliakalnis (1855);
2. Kaukų piliakalnio su gyvenviete gyvenvietė (22612);

Vertingųjų savybių pobūdis: archeologinis (lemiantis reikšmingumą); kraštovaizdžio; Mitologinis (lemiantis reikšmingumą svarbus).

Vertingosios savybės:

Komplekso žemės ir jos paviršiaus elementai - **reljefas** (aukštumos iškyšulys Peršėkės kairiojo kranto vingyje, iš R, Š ir ŠV juosiamas Peršėkės, o P pusėje pereinantis į toliau besitęsiančią aukštumą, o taip pat aukštumos dalis į P ir PR nuo piliakalnio iškyšulio; iškyšulys ir aukštuma į P ir PR nuo jo apardyti seniau ariant, dabar dirvonuoja, iškyšulio R, Š ir ŠV papėdės apaugę juodalksniais ir krūmais, piliakalnio P šlaite įrengti laiptai);

Piliakalnio žemės ir jos paviršiaus elementai - **reljefas** (aukštumos iškyšulys Peršėkės kairiojo kranto vingyje, iš R, Š ir ŠV juosiamas Peršėkės, o P pusėje pereinantis į toliau besitęsiančią aukštumą; iškyšulys apardytas seniau ariant, dabar dirvonuoja, jo R, Š ir ŠV papėdės apaugę juodalksniais ir krūmais, piliakalnio P šlaite įrengti laiptai); **piliakalnio aikštelė** (ovali, pailga P-Š kryptimi, 25x16 m dydžio; aikštelė apardyta seniau ilgą laiką ariant, dabar dirvonuoja; **pylimas** (aikštelė apjuosta dabar nuo 1 m iki 5 m aukščio P krašte ir nuo 4 m iki 14 m pločio P krašte pylimu; pylimas apardytas seniau ariant, dalinai nusklidęs ir sulėkštėjęs, dabar dirvonuoja; **griovys** (piliakalnio pylimo P dalies pašlaitėje iškastas dabar 12 m pločio, 1,5 m gylis ir 4 m pločio dugne griovys; griovys apardytas seniau ariant, dalinai užslinkęs ir suseklėjęs, dabar dirvonuoja); **šlaitai** (piliakalnio šlaitai statūs, 8-9 m aukščio; dabar dirvonuoja, tik ŠV, Š ir R šlaitų apačia apaugusi juodalksniais ir krūmais, piliakalnio P šlaite įrengti

KAUKŲ PILIAKALNIS SU GYVENVIETE (22611) ALYTAUS RAJ. SAV. MIROSLAVO SEN., REMEIKIŲ K.				
TVARKYBOS DARBAI				Laida
AIŠKINAMASIS RAŠTAS				0
TvDP	Užsakovas: Alytaus rajono savivaldybės administracija, į.k. 188718528	JR-24-04- TvDP-AR	Lapas 1	Lapų 5

mediniai laiptai); **kultūrinis sluoksnis** (piliakalnio aikštelėje yra dviejų pagrindinių horizontų iki 1 m, o duobėse iki 2-2,3 m storio kultūrinis sluoksnis, sudarytas iš tamsios žemės, su akmenų grindiniais, židiniais ir gausiais archeologiniais radiniais; sluoksnis apardytas seniau ariant, 250 kv. m plotas piliakalnio aikštelėje ištirtas 1967-1969 m. archeologinių tyrinėjimų metu, tada padarytas ir bendro 80 kv. m ploto pylimo ir griovio pjūvis, leidęs išskirti tris pylimo, supilto naudojant akmenis, plūktą molį ir rąstus, supylimo etapus);

Gyvenvietės žemės ir jos paviršiaus elementai - **reljefas** (nuo piliakalnio iškyšulio į P ir PR besitęsiančios aukštumos dalis; paviršius gana lygus, kiek kylantis į P, apardytas ilgai ariant, dabar dirvonuoja); **kultūrinis sluoksnis** (gyvenvietėje yra tamsios žemės kultūrinis sluoksnis su archeologiniais radiniais; sluoksnis apardytas seniau ariant).

Faktai apie svarbius visuomenės, kultūros ir valstybės istorijos įvykius, tautosakos šaltinius, kurie susiję su objektais ar vietovėmis: pasakojama, kad piliakalnyje paskendusį bažnyčia, sekmadeniais sumos metu girdėti požemyje skambinant varpais, kad piliakalnio rytiniame šlaite kyšojusi grandinė, kas bandydavo ją ištraukti, tas būdavo įtraukiamas į kalno požemius.

Dokumentai:

1. KVAD direktoriaus įsakymas; 1996-12-23; Nr. 161;
2. Dėl paskelbimo kultūros paminklu; 1998-05-19; Nr. 612;
3. Dėl pripažinimo valstybės saugomu; 2005-04-29; Nr. IV-190;
4. Apie nekilnojamojo daikto (ND) buvimą NKV teritorijoje arba jų apsaugos zonoje; 2011-02-25; Nr. 02-22; Pranešimas;
5. Dėl duomenų patikslinimo; 2019-07-02; Nr. KPD-VL-1503; Registravimo Registre data: 2019-07-10; Senas planas TRP1 TRP2;

Šaltiniai ir medžiagos:

1. ČERNIAUSKAS, Mykolas. Alytaus rajono archeologijos paminklų kartografavimo ekspedicijos ataskaita. 1977. Kultūros paveldo centro paveldosaugos biblioteka, f. 27, ap. 1, b. 58, p. 10.
2. KAMIŃSKI, Aleksander. Materiały do bibliografii archeologicznej Jaćwieży od I do XIII w. Materiały starożytnie. I. Warszawa, 1956, s. 234.
3. KAZAKEVIČIUS, Vytautas. Geležies amžiaus strėlės Lietuvoje II-XII/XIII a. Vilnius, 2004, p. 21, 22-25, 27, 40-42, 43-50, 52-55, 59-74, 99-111.
4. KULIKAUSKAS, Pranas. Žvalgomosios archeologinės ekspedicijos Prienų, Alytaus, Druskininkų, Veisiejų, Simno, Lazdijų, Kalvarijos, Marijampolės rajonuose ataskaita. 1954. Kultūros paveldo centro paveldosaugos biblioteka, f. 7, ap. 1, b. 14, p. 22-23.
5. KULIKAUSKAS, Pranas. Alytaus rajono Parėčėnų apylinkės Kaukų-Obelytės piliakalnio 1967-1969 m. archeologinių tyrinėjimų ataskaita. Kultūros paveldo centro paveldosaugos biblioteka, f. 7, ap. 1, b. 460.
6. KULIKAUSKAS, Pranas. Alytaus rajono Kaukų-Obelytės piliakalnių tyrinėjimų ataskaita. 1969. Kultūros paveldo centro paveldosaugos biblioteka, f. 25, ap. 1, b. 5.
7. KULIKAUSKAS, Pranas. Kaukų ir Obelytės piliakalnių tyrinėjimai 1967-1969 metais. Archeologiniai ir etnografiniai tyrinėjimai Lietuvoje 1968 ir 1969 metais. Vilnius, 1970, p. 12-22.
8. KULIKAUSKAS, Pranas. Panemunių dzūkai ir jotvingiai. Iš Panemunių dzūkai. Vilnius, 1970, p. 12-32.
9. KULIKAUSKAS, Pranas. Užnemunės piliakalniai. Vilnius, 1982, p. 29, 38, 47, 49-62, 64-76, 85-88, pav. 93-152.
10. Kultūros vertybės pagrindinis dosjė: A80KP, Kaukų piliakalnis su gyvenvieta. Vilnius, 1996, 2004. Kultūros paveldo centro paveldosaugos biblioteka.
11. Lietuvos piliakalniai. Atlasas. Vilnius, 2005, t. 1, p. 48-51.
12. Lietuvos TSR Alytaus rajono gamtos, istorijos ir kultūros paminklų katalogas. Vilnius, 1980. Kultūros paveldo centro paveldosaugos biblioteka, f. 4, ap. 1, b. 34, p. 57-58.
13. Lietuvos TSR archeologijos atlasas. Vilnius, 1975, t. 2, p. 82 (Nr. 302).
14. STRAZDAS. Arūnas. 1989 metų žvalgomosios archeologinės ekspedicijos Alytaus mieste ir rajone ataskaita. Kultūros paveldo centro paveldosaugos biblioteka, f. 27, ap. 1, b. 143, p. 59-60.

1	JR-24-04- TvDP-AR	LAPAS	LAPŲ	LAIDA
		2	5	0

15. RADZIUKYNAS, Juozapas. Suvalkų rėdybos piliakalniai. Varšuva, 1909, p. 14-16.
16. TARASENKA, Petras. Lietuvos archeologijos medžiaga. Kaunas, 1928, p. 194 (Obelytė).
17. TARASENKA, Petras. Užnemunės krašto piliakalniai. Vilnius, 1997, p. 28-29.
18. Valstybės archeologijos komisijos medžiaga. Kultūros paveldo centro paveldosaugos biblioteka, f. 1, ap. 1, b. 32, p. 193-198.
19. VOLKAITĖ-KULIKAUSKIENĖ, Regina. Lietuvos archeologų darbai IX-XIII amžių tyrinėjimų srityje 1968-1977 metais. Archeologiniai tyrinėjimai Lietuvoje 1976 ir 1977 metais. Vilnius, 1978, p. 25-26.
20. ZABIELA, Gintautas. Piliakalnių likimas Lietuvos valstybės susidarymo išvakarėse. Lituania. Vilnius, 1991, Nr. 4, p. 27, 33-35.
21. ZABIELA, Gintautas. Lietuvos medinės pilys. Vilnius, 1995, p. 9, 10, 14, 64, 192, 194, 218, 220.
22. ZABIELA, Gintautas. Scandinavian arrowheads in Lithuania. Archaeologia Baltica. Vilnius, 1997, t. 2, p. 133-140.
23. КУЛИКАУСКАС, Пранас. Исследования городища в местности Обелите-Каукай. Археологические открытия 1967 года. Москва, 1968, с. 266-267.
24. КУЛИКАУСКАС, Пранас Археологические исследования городищ в Литве в 1967-1968 гг. Studia Archaeologica in memoriam Harri Moora. Tallinn, 1970, p. 97-100.

4.3. ESAMA BŪKLĖ

Pasiekiamas važiuojant Kumečių–Parėčėnų keliu, prieš Parėčėnus pasukus lauko keliuku į kairę (ŠR), už 400 m.

Piliakalnis įrengtas Peršėkės kairiojo kranto vingyje esančioje aukštumoje. Aikštelė ovali, pailga P–Š kryptimi, 25x17 m dydžio. Ji apjuosta 1–5 m (P) aukščio, 4–14 m (P) pločio pylimu, kurio P dalies pašlaitėje iškastas 12 m pločio, 1,5 m gylio, 4 m pločio dugne griovys. Šlaitai statūs, 8–9 m aukščio. Piliakalnis dirvonuoja, iš P pusės įrengti laiptai. Jis minimas ir Obelytės (Pranevičių) vardu.

Piliakalnį supa papėdės gyvenvietė. Kultūrinis sluoksnis yra į P–PR nuo piliakalnio, 5,5 ha plote ir į R nuo piliakalnio, Peršėkės dešiniajame krante, 1 ha plote. Čia rasta grublėtos ir lygios keramikos.

Kultūros paveldo objekto – Kaukų piliakalnio su gyvenviete teritorija patenka į Valstybinių miškų urėdijos Prienų regioninio padalinio Sudvajų girininkijos 169 miško kvartalą. Pagal Valstybės miškų kadastro duomenis, į tvarkomą plotą patenka vieno taksacinio sklypo dalis. Miškų grupė – III (laukų apsauginiai miškai). Mišku apaugusi žemė sudaro 0,41 ha. Piliakalnio šiaurinis šlaitas apaugęs retu mišku, medynas su traku paslepia piliakalnio reljefo formas, mažina aplinkos apžvelgiamumą.

Piliakalnis nepritaikytas lankymui: nereguluoti lankytojų srautai, nesuformuoti objekto lankymo maršrutai – nėra įrengta pėsčiųjų takų, per upelį neįrengti pėsčiųjų tilteliai, stačiose reljefo vietose esami mediniai laiptai fiziškai nusidėvėję.

Piliakalnio teritorijoje stebimas kultūros paveldo objektų savybes naikinančių ar žalojančių veiksnių poveikis.

4.4. TVARKYBOS DARBŲ RŪŠYS

Vadovaujantis paveldo tvarkybos reglamento PTR 3.08.01:2013 „Tvarkybos darbų rūšys“ nuostatomis projektuojami Kaukų piliakalnio su gyvenviete (22611) tvarkybos darbai: **konservavimas** (apsaugos priemonių nuo mechaninės erozijos įrengimas), **restauravimas** (kiti specialieji miško kirtimai, sumedėjusių želdinių šalinimas suformuojant žolinę augmeniją).

4.5. PROJEKTO SPRENDINIŲ PAAIŠKINIMAS IR PAGRINDIMAS

Projektuojami tvarkybos darbai: Vadovaujantis Paveldo tvarkybos reglamento PTR 2.13.01:2022 „Archeologinio kultūros paveldo tvarkyba“ nuostatomis, prieš atliekant tvarkybos ir tvarkomuosius statybos darbus numatyta atlikti **archeologinius tyrimus**. Projekte nurodomos preliminarios archeologinių tyrimų vietos ir kiekiai. Tyrimų pobūdį, metodiką, vietas ir kiekius patikslins tyrimų atlikėjas, rengdamas archeologinių tyrimų projektą. Preliminarūs detalieji archeologiniai tyrimai

		LAPAS	LAPŲ	LAIDA
	JR-24-04- TvDP-AR	3	5	0

(14,0 m²) projektuojami tiltelių T-1, T-2, T-3 įrengimo vietose, kuriais bus siekiama surinkti išsamius duomenis apie tiriamą objektą, jo plačiau netiriant.

Preliminariai numatoma atlikti archeologinius žvalgymus (600,0 m²) judinamo grunto plotuose (gylis: 5-20 cm) įrengiant pėsčiųjų takus ŽT ir laiptų ML įrengimo vietose, kuriais bus siekiama surinkti duomenis apie archeologinio paveldo objektą, jo plačiau netiriant. Jeigu tokių archeologinių žvalgymų metu aptinkamas archeologinis sluoksnis, iki projekcinio šių darbų gylio turi būti atliekami detalieji archeologiniai tyrimai. Archeologiniai žvalgymai gali būti atliekami pavieniams stulpams arba atramoms gręžiamose vietose. Objekto ir jo dalių šlaituose įrenginėjant laiptus ML detalieji archeologiniai tyrimai neatliekami, kadangi laiptų įtvirtinimui į gruntą sukamos plieninės juostos. Archeologiniai žvalgymai gali būti atliekami pavieniams stulpams arba atramoms gręžiamose vietose.

Archeologinio paveldo konservavimo tikslas – sustabdyti archeologinio paveldo objektų vertingąsias savybes naikinančių ar žalojančių išorinių ir vidinių veiksnių poveikį ir sutvirtinti autentiškumo požymius. Konservavimo darbų metu archeologinio paveldo objekto vertingųjų savybių turinčios dalys ar elementai sustiprinami specialiomis medžiagomis ir konstrukcijomis, apsaugomi nuo tolesnio irimo ir sudaromos tinkamos sąlygos jų ilgalaikiam egzistavimui ir eksponavimui. Visi konservavimo darbų metu įrengiami nauji elementai turi derėti prie archeologinio paveldo objektų ir aiškiai skirtis nuo jų.

Projektuojami **konservavimo darbai** (žemės darbai):

Apsaugos priemonių nuo mechaninės erozijos įrengimas:

- Pėsčiųjų takų ŽT žaliatakių - žvyro skaldos (0/22) ir derlingo dirvožemio mišinio (80%/20%) danga įrengimas;

- Pėsčiųjų tiltelių T-1, T-2, T-3 įrengimas;

- Laiptų ML įrengimas: esamų susidėvėjusių laiptų ardymas ir laiptasijų iš plieno vamzdžių su kietmedžio (ąžuolo arba maumedžio) lentų pakopomis įrengimas.

Archeologinio paveldo restauravimo tikslas – grąžinti archeologinio paveldo objektų fizines-technines savybes, apsaugoti išlikusias archeologinio paveldo objektų autentiškas dalis ar elementus, atkurti atskirus neišlikusius elementus ar dalis, išsaugoti, atskleisti išryškinti archeologinio paveldo objektų vertingąsias savybes. Projektuojami **restauravimo darbai**:

Sumedėjusių želdinių šalinimas suformuojant žolinę augmeniją: vidutinio tankumo krūmų ir trako kirtimas rankiniu būdu; medžių genėjimas, esamų kelmų nužeminimas, žolinės augmenijos pagerinimas - šienavimas rankiniu būdu suformuojant žolinę dangą.

Siekiant pritaikyti piliakalnį lankymui ir pažintiniam turizmui projektuojami kiti specialieji miško kirtimai, kuriais šalinamas trakas, pomiškis, medžiai, formuojamos erdvės apžvelgimui. Kirstini medžiai pažymimi dažais natūroje. Po kirtimo suformuotos atviros erdvės išryškins reljefo formas bei vaizdingus medžius, atsivers panorama. Po kirtimų suformuotose atvirose erdvėse miškas nebebus atkuriamas. Atviros erdvės turi būti saugomos nuo apaugimo, reguliariai šalinami želiantys krūmai, šienaujama.

Vertybių, lankytinų objektų teritorijose ir jų aplinkoje atliekami kirtimai, šienavimas ir visi kiti tvarkybos darbai derinami su žemės savininkais ir naudotojais, mediena perduodama savininkams ir naudotojams.

Jei atliekant tvarkybos ar tvarkomuosius statybos bei kitokius darbus aptinkama archeologinių radinių ar nekilnojamojo daikto vertingųjų savybių, valdytojas ar darbus atliekantis asmenys apie tai privalo pranešti savivaldybės paveldosaugos padaliniui, o šis informuoja Kultūros paveldo departamentą. Statybos darbai gali būti sustabdomi LR Nekilnojamojo kultūros paveldo apsaugos įstatymo 9 str. 3 d. numatyta tvarka.

4.6. PASIRENGIMO TVARKYBOS DARBAMS ORGANIZAVIMO SPRENDINIAI

Objekto vertingųjų savybių apsaugos priemonės darbų metu. Vežant nukirstą medieną ar kitas reikalingas projekto vykdymui medžiagas kultūros paveldo objekto teritorijoje įrengiami laikini medžiagų privežimo keliai ir laikinos medžiagų sandėliavimo aikštelės: paklojamas geotekstilės (200 g/m²) sluoksnis, užpilamas gamtinio žvyro sluoksnis (t=10cm). Po želdinių tvarkymo ir kitų statybos darbų išvažinėjimui užpilami derlingo dirvožemio sluoksniu (t=10cm), apsėjami žolėmis. Iki sandėliavimo aikštelių šalinamų želdinių mediena ir kitos atliekos iš piliakalnio teritorijos gabenamos



	LAPAS	LAPŲ	LAIDA
JR-24-04- TvDP-AR	4	5	0

naudojant mažąsias ūkines mechanizacines priemones arba rankiniu būdu; toliau gabenama mechanizuotai.

Pasirengimas tvarkybai. Darbų organizavimas. Prieš pradėdant darbus būtina: aptverti statybos darbų aikštelę (pagal tvarkybos darbų organizavimo schemą); pasijungti prie jau esamų elektros išteklių; įrengti administracines buitines patalpas ir mobilius tualetus; buitines patalpas; įrengti priešgaisrinį postą (skydas su gesintuvais ir kitu priešgaisriniu inventoriu, geriamas vanduo, pirmo būtinumo medicinos priemonės); įrengti laikinas medžiagų sandėliavimo aikšteles, pastatyti konteinerį statybiniam laužui; sudaryti sutartį su statybinių atliekų perdirbimo ir statybinių šiukšlių priėmimo įmonėmis (sudaro rangovas). Saugus darbas statyboje organizuojamas pagal vykdančios darbus įmonės statybos taisyklių (IST) reikalavimus ir jų paruoštą statybos darbų technologijos projektą. Ypatingą dėmesį atkreipti į tai, kad: pašaliniai asmenys nepatektų į statybos aikštelę; būtų įžeminti visi elektros prietaisai; atitvertos pavojingos zonos ir iškabinti perspėjantys ženklai; turi būti užtikrintas gaisrinių automobilių privažiavimas į statybos aikštelę. Pagal projektuojamų statybos darbų specifiką ir apimtį, statybvietėje numatyta atlikti medžių ir krūmų kirtimo ir genėjimo aukštyje (h =iki 10 m) darbus. Saugos reikalavimai šiems darbams aprašyti reikalavimų želdinių tvarkybos darbams (kitų specialiųjų kirtimų darbams) 4.8.2 punkte.

Rangovas turi užtikrinti, kad privažiavimo keliai statybos aikštelės prieigose visada būtų švarūs; baigus darbus atstatyti gerbūvį už aikštelės ribų; statybinis laužas, medienos kirtimo produktai pagal atliekų rūšį išvežamas į atliekų saugojimo aikšteles ar atliekų perdirbimo įmones; rangovas rangos sutarties galiojimo metu privalo prižiūrėti ir užtikrinti tvarką savo darbų teritorijoje, transportavimo keliuose; baigus darbus rangovas privalo palikti tvarkingą teritoriją ir prieigas prie jos.

Visi darbai objekto teritorijoje atliekami nepažeidžiant jo vertingųjų savybių, nedarant neigiamo poveikio kraštovaizdžiui.

1	JR-24-04- TvDP-AR	LAPAS	LAPŲ	LAIDA
		5	5	0

TVARKYBOS DARBŲ ŽINIARAŠTIS Ž-1						
Poz. Nr.	Spec.technologijos arba techn. reikalavimų Nr.	Pavadinimas ir techninės charakteristikos	Nuoro-dos (brėž. Nr.)	Mato vnt.	Kiekis	Papildomi duomenys

1.		ARCHEOLOGINIAI TYRIMAI*:				
1.1.		Archeologiniai detalieji tyrimai		m ²	14,0	
1.2.		Archeologiniai žvalgymai		m ²	600,0	
2.		KONSERVAVIMO DARBAI:				
2.1.	4.8.2.3. 4.8.2.4. 4.8.2.5. 4.8.2.6. 4.8.2.7.	Apsaugos priemonių nuo mechaninės erozijos - pėsčiųjų tiltelių įrengimas (kai plotis 1,5 m): T-1 - L=11,0 m; T-2 - L=10,0 m; T-3 - L=10,0 m.	TvDP-02	vnt./m	3/ Σ31,0	
2.2.	4.8.2.3. 4.8.2.4. 4.8.2.5. 4.8.2.6. 4.8.2.7.	Apsaugos priemonių nuo mechaninės erozijos įrengimas: - susidėvėsių medinių laiptų ardymas ir išvežimas iki 5 km atstumu; - laiptų ML (kai plotis 1,2 m) įrengimas: metalo laiptasijomis ir kietmedžio (ąžuolo arba maumedžio) medienos pakopomis	TvDP-03	m ³ vnt./m	6,0 1/ 28,0	
2.3.	4.8.2.2.	Apsaugos priemonių nuo mechaninės erozijos - pėsčiųjų takų ŽT žaliatakių - žvyro skaldos ir dirvožemio (80%/20%) mišinio danga įrengimas (kai takų plotis 1,2 ir 3,5 m)	TvDP-04	m ²	570,0	
3.		RESTAURAVIMO DARBAI:				
		Sumedėjusių želdinių šalinimas suformuojant žolinę augmeniją:				
3.1.	4.8.2.1.	Kiti specialieji kirtimai - medžių kirtimas, medienos paruošimas, išvežimas 5 km atstumu:				
3.1.1.		Kraštovaizdžio formavimo kirtimai miško žemėje:		ha	0,11	
		Minkštieji lapuočiai (juodalksnis –7 vnt.): - Ø16 cm - Ø20 cm - Ø24 cm - Ø28 cm Iškertama likvidinio medienos tūrio 2,38 m ³		vnt. vnt. vnt. vnt.	1 2 3 1	
3.1.2.		Pavienių medžių kirtimai ne miško žemėje:		ha	0,17	
		Kietieji lapuočiai (uosis, klevas –18 vnt.): - Ø8 cm - Ø12 cm - Ø20 cm		vnt. vnt. vnt.	11 1 1	

					KAUKŲ PILIAKALNIS SU GYVENVIETE (22611) ALYTAUS RAJ. SAV. MIROSLAVO SEN., REMEIKIŲ K.			
					TVARKYBOS DARBAI		Laida	
					TVARKYBOS DARBŲ ŽINIARAŠTIS Ž-1		0	
TvDP	Užsakovas: Alytaus rajono savivaldybės administracija, į.k. 188718528				JR-24-04-TvDP-Ž-1		Lapas 1	Lapų 2

TVARKYBOS DARBŲ ŽINIARAŠTIS Ž-1

Poz. Nr.	Spec.techno- logijos arba techn. reika- lavimų Nr.	Pavadinimas ir techninės charakteristikos	Nuoro-dos (brėž. Nr.)	Mato vnt.	Kiekis	Papildomi duomenys
-------------	---	---	--------------------------	--------------	--------	-----------------------

		- Ø24 cm - Ø28 cm - Ø32 cm		vnt. vnt. Vnt.	2 2 1	
		Minkštieji lapuočiai (juodalksnis –33 vnt.): - Ø8 cm - Ø12 cm - Ø16 cm - Ø20 cm - Ø24 cm - Ø28 cm - Ø32 cm - Ø36 cm		vnt. vnt. vnt. vnt. vnt. vnt. vnt. vnt.	5 6 5 5 3 1 5 3	
3.1.2.		Krūmų ir trako pašalinimas rankiniu būdu, šienavimas, išvežimas 5 km atstumu: - miško žemėje; - ne miško žemėje		ha ha	0,40 0,35	
4.		Esamo informacinio ženklo IŽ perkėlimas į pažintinio tako pradžią: - betonas C25/30 - 30x40x80 cm; - armatūra 4Ø12S400, L=80 cm		m³ kg	0,1 2,86	
4.		LAIKINŲ MEDŽIAGŲ PRIVEŽIMO KELIŲ ĮRENGIMO DARBAI:				
4.1.		Laikini keliai mažajai statybinei technikai L=200,0 m/2,5 m pločio: - paklojamas geotekstilės (200 g/m²) sluoksnis; - užpilamas gamtinio žvyro (t=10 cm) sluoksnis		m² m³	500,0 50,0	Likusi gamtinio žvyro dalis panaudojama iškasinėjimų užpylimui
4.2.		Laikinos aikštelės medienos ir medžiagų sandėliavimui – 3 vnt./60 m²: - paklojama geotekstilės (200 g/m²) sluoksnis; - užpilamas gamtinio žvyro (t=10 cm) sluoksnis		m² m³	60,0 6,0	-----“-----
4.3.		Išvažinėjimai ir sandėliavimo aikštelės užpilamos derlingo dirvožemio sluoksniu (t=10 cm), apsėjami žolėmis		m² m³	160,0 16,0	

* Projekte nurodomos preliminarios archeologinių tyrimų vietos ir kiekiai. Tyrimų pobūdį, metodiką, vietas ir kiekius patikslins tyrimų atlikėjas, rengdamas archeologinių tyrimų projektą.

	LAPAS	LAPŲ	LAIDA
JR-24-04-TvDP-Ž-1	2	2	0

4.8. REIKALAVIMAI TVARKYBOS DARBAMS. SPECIALIŲJŲ TECHNOLOGIJŲ APRAŠYMAS.

4.8.1. BENDROJI DALIS.

Šie techniniai reikalavimai yra kultūros paveldo objekto - **Kaukų piliakalnio su gyvenviete (un.k. 22611) Alytaus raj. sav., Miroslavo sen., Remeikių k.** tvarkybos darbų techninių reikalavimų ir specialiųjų technologijų aprašymo bendroji dalis.

Bendrose reikalavimuose nurodomi medžiagų bei gaminių techninius rodiklius norminantys dokumentai, produktų standartai, techninės specifikacijos, reglamentai. Medžiagos ir gaminiai privalo tenkinti šių standartų reikalavimus ir turėti nurodytus arba neblogesnius techninius ir kokybės rodiklius.

Darbų vykdymo procese būtina vadovautis šiais teisės aktais ir reglamentuojančiais dokumentais:

1. Lietuvos Respublikos nekilnojamojo kultūros paveldo apsaugos įstatymas;
2. Lietuvos Respublikos paveldo tvarkybos reglamentas PTR 3.06 01:2006 „Kultūros paveldo tvarkybos darbų projektų rengimo taisyklės“;
4. Lietuvos Respublikos paveldo tvarkybos reglamentas PTR 2.13.01:2022 „Archeologinio kultūros paveldo tvarkyba“;
5. Lietuvos Respublikos paveldo tvarkybos reglamentas PTR 3.08.01:2013 „Tvarkybos darbų rūšys“;
6. Lietuvos Respublikos paveldo tvarkybos reglamentas PTR 2.13.01:2006 „Teritorijų elementai. Bendrieji reikalavimai“;
7. Lietuvos Respublikos paveldo tvarkybos reglamentas PTR 3.04.01:2014 „Leidimų atlikti tvarkomuosius paveldosaugos darbus išdavimo taisyklės“;
8. Lietuvos Respublikos paveldo tvarkybos reglamentas PTR 3.05.01:2015 „Nekilnojamojo kultūros paveldo objektų tvarkybos darbų priėmimo taisyklės“;

Privalomieji dokumentai tvarkybos darbams pradėti.

Pradėti tvarkybos darbus leidžiama tik po to, kai statytojas LR teisės aktų nustatyta tvarka pateikė informaciją apie tvarkybos darbų pradžią, nustatytą tvarka gavo ir perdavė tvarkybos darbų techniniam priežiūretojui tvarkybos darbus leidžiantį dokumentą arba jo išdavimo datą ir numerį ir perdavė rangovui (tuo atveju, kai tvarkybos darbai vykdomi rangos būdu) šiuos dokumentus:

1. Nustatyta tvarka parengtą ir patvirtintą tvarkybos darbų projektą.
2. Statybietės perdavimo ir priėmimo aktą;
3. Statybos darbų žurnalas. Tvarkybos darbų eiga (nuo darbų pradžios iki tvarkybos darbų užbaigimo) aprašoma Statybos darbų žurnale. Į Statybos darbų žurnalą taip pat įrašomi visų tvarkybos priežiūros dalyvių atliktų patikrinimų rezultatai ir reikalavimai.
4. Būtinasis darbo projektas (darbo brėžiniai), kuris rengiamas tvarkybos metu, o jo rengimo procedūra užbaigiama iki tvarkybos darbų pabaigos.

Tvarkybos darbai vykdomi pagal: tvarkybos darbų projektą; įstatymų, Vyriausybės nutarimų, teritorijų planavimo dokumentų, paveldo tvarkybos reglamentų, normatyvinių statinio saugos ir paskirties dokumentų reikalavimus; viešojo administravimo subjektų, atliekančių statybos valstybinę priežiūrą reikalavimus bei statinio saugos ir paskirties reikalavimų valstybinės priežiūros institucijų nustatytus reikalavimus įmonės patvirtintas tvarkybos darbų taisykles; tvarkybos darbų projekto vykdymo priežiūros vadovų ir tvarkybos darbų techninės priežiūros vadovų nurodymus.

Nurodymai ir kvalifikaciniai reikalavimai tvarkybos darbų vadovui, tvarkybos darbų techninės priežiūros ir tvarkybos darbų projekto sprendinių įgyvendinimo priežiūros vykdymui. Vadovaujantis Lietuvos Respublikos nekilnojamojo kultūros paveldo apsaugos įstatymo ir 2005 m. balandžio 14 d. Lietuvos Respublikos kultūros ministro įsakymo Nr. IV-146 „Dėl nekilnojamojo kultūros paveldo apsaugos specialistų atestavimo tvarkos aprašo patvirtinimo“ nuostatomis, vadovauti tvarkybos darbams gali asmenys įgiję paveldosaugos specialistų kvalifikacijos atestatus (veikos rūšis: tvarkybos darbai, specializacija: vadovavimas tvarkybos darbams), vadovauti tvarkybos darbų projektų sprendinių

					KAUKŲ PILIAKALNIS SU GYVENVIETE (22611) ALYTAUS RAJ. SAV. MIROSLAVO SEN., REMEIKIŲ K.			
					9	TVARKYBOS DARBAI		Laida
						REIKALAVIMAI TVARKYBOS DARBAMS. SPECIALIŲJŲ TECHNOLOGIJŲ APRAŠYMAS		0
TvDP	Užsakovas: Alytaus rajono savivaldybės administracija, į.k. 188718528				JR-24-04-TvDP-ST		Lapas 1	Lapų 9

4.8. REIKALAVIMAI TVARKYBOS DARBAMS. SPECIALIŲ TECHNOLOGIJŲ APRAŠYMAS.

įgyvendinimo priežiūrai – asmenys, įgiję paveldosaugos specialistų kvalifikacijos atestatus (veikos rūšis: tvarkybos darbų projektų rengimo ir vadovavimas projektavimui, specializacija: archeologinio paveldo tvarkybos darbų projektavimas), vadovauti tvarkybos darbų techninė priežiūrai – asmenys, įgiję paveldosaugos specialistų kvalifikacijos atestatus (veikos rūšis: tvarkybos darbų projektų rengimo ir vadovavimas projektavimui, specializacija: archeologinio paveldo tvarkybos darbų projektavimas).

Žemės darbai turi būti vykdomi pagal PTR 2.13.01:2022 „Archeologinio kultūros paveldo tvarkyba“.

Prieš pradėdamas žemės kasimo darbus inžinerinių tinklų, susisiekimo komunikacijų ir kitų objektų apsaugos zonose (statybvietėje ar šalia jos), rangovas privalo gauti leidimą žemės darbams vykdyti ir nustatyta tvarka iškviešti minėtų objektų savininkų ar naudotojų atstovus (nurodant atvykimo vietą ir laiką). Atstovai privalo savo reikalavimus (nurodymus) įforminti dokumentais.

Rangovas atsako už visų leidimų, suderinimų gavimą, nenumatytus darbus, dėl jo kaltės atsiradusius viešosios infrastruktūros, esamų statinių, inžinerinių tinklų, nuosavybės pažeidimus, suniokojimą ir privalo pilnai atlyginti ir atstatyti jų būklę.

Visi darbai objekto teritorijoje atliekami nepažeidžiant statinio vertingųjų savybių, nedarant neigiamo poveikio kraštovaizdžiui. Prieš vykdant žemės darbus ir jų metu privalomi archeologiniai tyrimai. Jei atliekant statybos ar kitokius darbus aptinkama archeologinių radinių ar nekilnojamojo daikto vertingųjų savybių, valdytojas ar darbus atliekantys asmenys apie tai privalo pranešti savivaldybės paveldosaugos padaliniui. Statybos darbai gali būti sustabdomi LR Nekilnojamojo kultūros paveldo apsaugos įstatymo 9 str. 3 d. numatyta tvarka.

Rangovas privalo užtikrinti, kad darbas būtų atliktas teisinga seka, patiekto ir sumontuotos visos medžiagos nurodytos projekte, turi užtikrinti, kad visos darbo dalys ir medžiagos tarpusavyje būtų suderintos, atlikti visi techninėje specifikacijoje nurodyti patikrinimai.

Bendrieji reikalavimai statybos produktams (gaminiais ir medžiagoms), įrenginiams, darbams ir bendroji jų priėmimo statybvietėje tvarka. Visi statybos produktai (gaminiai ir medžiagos) bei įrenginiai privalo atitikti LR standartų LST reikalavimus ir šias technines specifikacijas.

Darbų metu naudoti tik Lietuvos Respublikoje sertifikuotus gaminius ir medžiagas, atitinkančias LR Higienos normas HN 35:2002 „Gyvenamosios aplinkos orą teršiančių medžiagų koncentracijų ribinės vertės“ ir HN 36:2002 „Draudžiamos ir ribojamos medžiagos“.

Būtinai statybos produktų (gaminų ir medžiagų), įrenginių kokybę įrodantys privalomieji dokumentai - atitikties sertifikatai ir atitikties deklaracijos. Būtina į statybos aikštelę pristatomų medžiagų, gaminų, konstrukcijų, grunto ir techninės dokumentacijos kontrolė. Vykdoma registracijos metodų (pagal sertifikatus, pasus ir kitus dokumentus), esant reikalui - pagal apmatavimus. Būtina bendra statybvietės apsauga, kurią organizuoja rangovas. Paslėptų darbų aktai vykdant žemės darbus ir įrengiant pagrindus turi būti surašyti:

1. Įtvirtinamų į gruntą statinių ir įrenginių pamatų, polių įrengimui.
2. Plastifikuoto vielos tinklo ar geotinklo paklojimui.
3. Sutvarkomų erozijos židinių konstrukcinių sluoksnių įrengimui.

Darbų užbaigimas. Darbų užbaigimas vykdomas vadovaujantis Paveldo tvarkybos reglamento PTR 3.05.01:2015 „Nekilnojamojo kultūros paveldo objektų tvarkybos darbų priėmimo taisyklės“ nuostatomis.

4.8.2. REIKALAVIMAI TVARKYBOS DARBAMS:

4.8.2.1. Restauravimo darbai – kiti specialieji miško kirtimai.

Archeologinio paveldo objekte kirtimai turi būti vykdomi tokiais etapais:

I etapas. Naikinamas žemiausias ardai (pomiškis) ir trakas (jaunuolynas), padarant medyną prašviečiamu ir praeinamam, iškertami visi techniškai ir biologiškai pažeisti medžiai.

II etapas. Šis etapas skaidomas į kelis etapus – iš pradžių atliekamas miško retinimas, galutiniu etapu pasiekiamas suprojektuotas miško kirtimų intensyvumas. Medžių kirtimai atliekami siekiant suformuoti vizualinius apžvalgos langus, atverti vertingas objektų dalis, siluetus, panoramas, atkurti

	JR-24-04-TvDP-ST	LAPAS	LAPŲ	LAIDA
		2	9	0

4.8. REIKALAVIMAI TVARKYBOS DARBAMS. SPECIALIŲ TECHNOLOGIJŲ APRAŠYMAS.

Želdiniais užgožtus vertingus vizualinius ryšius, pagerinti objektų aplinkos estetinę būklę. Šie kirtimai pirmiausia rekomenduojami istoriškai žmonių formuotose vertybės teritorijos dalyse (piliakalnių aikštelės, pylimai, terasos, šlaitai).

Archeologijos objektų teritorijose kirtimo darbai vykdomi tik rankiniu būdu, rekomenduojama esant pašalui, stambūs medžiai supjaustomi vietoje. Medieną transportuoti prieš tai įrengus apsauginius laikinus kelius, sandėliavimo aikšteles, lentų paklotus. Vykdamas kirtimus galimas medienos ištraukimas naudojant lyninius mechanizmus. Medžius reikia pjauti ar kirsti kiek galima arčiau žemės paviršiaus, kelmų nerauti, po kirtimo nužeminti/nufrezuoti. Po želdinių pašalinimo kasmet būtina genėti atžalas, kol kelmai praras savo gyvybingumą. Šlaituose išpuvusių kelmų vietas užtaisyti molio. Pašalinus sumedėjusius augalus, reikia paruošti paviršinį sluoksnį žolinės dangos formavimui (nugrębstyti lapus, supurenti grėbliu šlaitus, išlyginti po tvarkymo atsiradusias duobes) ir įsėti daugiamečių varpinių ar kitų retakerių žolių mišinys.

Atlikus visus darbus 3-4 metus yra būtina nuolatinė želdynų priežiūra: šienavimas, atžalų, naujai atsiradusių pažeistų medžių šalinimas, žolinės dangos priežiūra iki galutinio dangos (velėnos) susiformavimo. Želdinių sodinimas archeologinio paveldo objektų teritorijose – draudžiamas.

4.8.2.2. Apsaugos priemonių nuo mechaninės erozijos įrengimas - pėsčiųjų terasuotų takų TT ir pėsčiųjų takų ŽT skaldos atsijų ir derlingo dirvožemio mišinio danga įrengimas.

Visi naudojami statybiniai gaminiai ir medžiagos bei įrenginiai turi atitikti LR standartų - LST reikalavimus ir šias technines specifikacijas.

Prieš dangos klojimo darbus rankiniu būdu išardomos esamos konstrukcijos, išgabenamos iš statybietės. Kai taikoma, pašalinamas žolinės dangos sluoksnis t~5 cm. Paviršiai turi būti nuvalyti nuo akmenų, purvo, tinkamos formos ir sutankinti į vienodą ir tolygų paviršių. Baigto paviršiaus konstrukcija turi būti be įdubų, banguotumo, nelygumų, tikslaus profilio, tolygi. Žemės darbai vykdomi prisilaikant PTR 2.13.01:2022 „Archeologinio kultūros paveldo tvarkyba“; PTR 2.13.01:2006 „Teritorijų elementai. Bendrieji reikalavimai“ reikalavimų.

Paruošiamieji darbai. Pašalinamas paviršinis sluoksnis su žole (t=5 cm). Prieš įrengiant pagrindą ir dangą planiruojamas ir sutankinamas esamas paviršius (sutankinimo koeficientas - 0,9). Draudžiama sankasą supilti esant minusinei temperatūrai iš išalusio grunto ar esant sniego dangai.

Dangos ir pagrindo įrengimas. Danga ir pagrindas įrengiami iš nesurištąjį mineralinių medžiagų mišinio 0/22 – periodinės sanklodos žvyro skaldos (ŽP), kurio charakteristikos turi atitikti LST EN 933-1. Tamprumas $E_{v2} \geq 45$ MPa (80%) ir derlingo dirvožemio (20%) mišinio sluoksnio (t=15-20 cm). Mišinys išbarstomas ir sutankinamas sluoksniais iki maksimalaus storio. Galutinai sutankinamas iki sutankinimo koeficiento - 0,9. Pėsčiųjų tako dangos skersinis nuolydis ~1,0-2,0 %. Mišinys dangai ruošiamas karjere.

Aplinkos tvarkymas. Tako iškasų, sankasų, griovelių šlaitai ir dugnas turi būti užpilami ne mažiau 6 cm grąžinamo derlingo dirvožemio sluoksniu. Darbų zona abipus tako juostos išlyginama, pažeistos vietos papildomai užpilamos iki 10 cm storio augalinio grunto sluoksniu. Sluoksnis priplūkiamas ir apsėjamas žolių mišiniu, pabarstant trąšomis. Esant augalinio grunto pertekliui, galima paviršių šalia tako trasos užpilti ir storesniu kaip 10 cm storio sluoksniu.

Leistini nukrypimai:

Tako ploto bei parametrų nužymėjimo	+/- 30cm.
Tako sankasos viršaus, šalikelės griovių dugno altitudžių	+/- 5cm.
Tako konstrukcijų ir pralaidų matmenų	+/-2cm.
Apsauginio šalčiui atsparaus sluoksnio	+5 -1cm.
Pagrindo ir dangos storio	+5 -0,5cm.

Geotinklo naudojimas.

Terasuoto tako TT konstrukcijos sutvirtinimui naudojamas plastikinis regzta d2,5-3mm geotinklas, kurio akytumas apie 50x50 mm, rulono plotis nuo 1,0 m iki 2,0 m. Galima naudoti ir kitoki panašaus akytumo geotinklą. Paklotas tinklas pririšamas prie sukaltų į sankasą metalinių strypų. Videlios tinklo atskirų gabalų sujungimui bei pririšimui prie strypų naudoti plastifikuotą Ø2 mm rišimo vielą

	JR-24-04-TvDP-ST	LAPAS	LAPŲ	LAIDA
		3	9	0

4.8. REIKALAVIMAI TVARKYBOS DARBAMS. SPECIALIŲ TECHNOLOGIJŲ APRAŠYMAS.

(pateikiama rulonuose). Surišti ne rečiau kaip kas 40-50 cm. Tinklus tarpusavyje užleisti vieną ant kito nebūtina.

Nurodymas dangos priežiūrai: tako kraštus būtina nušienauti 2 kartus į metus bent po 1 m pločio juostomis abipus. Šienaujama birželio ir rugpjūčio mėn. Būtina periodiškai dangos priežiūra – paplautas ir deformuotas vietas papildyti atsijomis, sutankinti, siekiant, kad nesusidarytų dar didesnių deformacijų. Būtina periodiškai dangų priežiūra – paplautas ir deformuotas vietas papildyti mišiniu, sutankinti, siekiant, kad nesusidarytų dar didesnių deformacijų.

4.8.2.3. Apsaugos priemonių nuo mechaninės erozijos įrengimas. Medžio darbai, medienos apdorojimas, medinių elementų dalių įrengimas. Visi naudojami statybiniai gaminiai ir medžiagos bei įrenginiai turi atitikti LR standartų - LST reikalavimus ir šias technines specifikacijas. Pjautos medienos paviršiai šlifuojami. Visa mediena turi būti antiseptinama ir dažoma. Visos naudojamos medžiagos negali būti skiedžiamos, jie naudojami tik pagal gamintojo pateiktas instrukcijas.

Leistini medienos defektai:

Defektai	A rūšies mediena
Šakos	Leidžiamos sveikos šakos jeigu jų matmenų suma 0,2 m ilgyje neviršija 1/3 elemento minimalaus pločio. Gniuždomiems elementams leidžiama 1 sutrūnijusi šaka ne didesnė kaip 20 mm skersmens 1m elemento ilgio
Plyšiai ne elementų sujungimo zonoje	Leidžiami ne daugiau kaip 1/3 atitinkamai elemento ilgio ir storio
Plyšiai elementų sujungimo zonose (sujungimo plokštumose)	Neleidžiami
Sluoksnių kreivumas	Leidžiama iki 7 cm vienam metrui elemento ilgio
Puviny, pažeista mediena	Neleidžiami

Naudojama kietmedžio (maumedžio, ąžuolo) A rūšies mediena. Medienos drėgnumas neturi būti didesnis kaip 20%. Pjauta mediena sandėliuojant sukraunama į taisyklingos formos rietuves, kurių šoniniai ir galiniai paviršiai vertikalūs. Konstrukcijas, kuriose transportuojant, sandėliuojant arba dėl kitokių priežasčių atsirado defektų ir statybvietėje jų pašalinti negalima, montuoti draudžiama, kol negautos projekto autorių išvados. Kai medinės konstrukcijos liečiasi su mūru, gruntu, betonu ir pan., jos izoliuojamos hidroizoliacija. Montuojant laikančiuosius elementus (sijas, atramas ir pan.) atraminiai paviršiai turi būti išlyginti pabetonuojant cementiniu skiediniu ar kitokiu, projekte rekomenduojamu būdu. Atraminuose paviršiuose turi būti pažymėtos laikančiųjų konstrukcijų ašys, apsirūpinta laikiniais fiksavimo ir tvirtinimo elementais bei visomis reikalingomis jungimo ir tvirtinimo detalėmis. Taškai, tašeliai, lentos yra tam tikro ilgio, pločio, storio. Statyboje daug kur naudojami ilgesni, platesni ir storesni konstrukcijų elementai. Reikiamų matmenų elementai gaminami miško medžiagą sujungiant įkirčiais. Jungtys turi būti patikimos ir stiprios naudojant, kruopščiai technologiškai įvykdytos, gerai suleistos. Medinių konstrukcijų elementai, be įpjovų, dar sujungiami vinimis, kaiščiais, medvaržčiais, varžtais.

4.8.2.4. Apsaugos priemonių nuo mechaninės erozijos įrengimas. Medienos antiseptikavimas ir dažymas.

Antiseptinio tirpalo savybės. Mediena apdorojama vandenyje tirpia, fiksuojančia apsaugine medienos druska boro druskų ir ketvirtinio amonio junginio pagrindu. Profilaktiškai apsaugo nuo medieną ardančių grybų ir vabzdžių. Suteikia laikiną apsaugą nuo mėlynijimo ir pelėsio džiūvimo ir fiksavimo metu. Naudojimui paruošti tirpalai turi būti bekvapiai.

Antiseptinio tirpalo naudojimo būdai. Tirpalą galima tepti, purkšti tunelyje, pamerkti stacionariose voniose, įmirkymui taikyti aukšto slėgio metodą. Privaloma laikytis DIN 68 800-3: 1990-04 reikalavimų. Tirpalai panaudojami tik gamintojo numatytose srityse.

		LAPAS	LAPŲ	LAIDA
	JR-24-04-TvDP-ST	4	9	0

4.8. REIKALAVIMAI TVARKYBOS DARBAMS. SPECIALIŲJŲ TECHNOLOGIJŲ APRAŠYMAS.

Antiseptinio tirpalo koncentracijos: tepimui, purškimui ar pamerkimui ruošiamas tirpalas iš 200 g. apsauginės priemonės vienam kvadratiniam metrui medienos, mažiausiai 7,5 % vandens tirpalo (1 pavojingumo klasei) ir mažiausiai 15 % vandens tirpalo (2 pavojingumo klasei). Mirkymui ruošiamas tirpalas iš 300 g apsauginės priemonės vienam kvadratiniam metrui medienos, mažiausiai 10% vandens tirpalas (2 pavojingumo klasei). Įmirkymui ruošiamas tirpalas iš 600 g apsauginės priemonės vienam kvadratiniam metrui medienos, vidutiniškai 5 % vandens tirpalas (2 pavojingumo klasei). Dengiant aukštu slėgiu, naudojamas vidutiniškai 2,1 % - 2,8 % vandens tirpalas.

Antiseptinio tirpalo paruošimas: 10 % tirpalo paruošimui: 10 kg tirpalo ištirpinama 90 l vandens. Tirpalas turi gerai maišytis su vandeniu bet kokiomis proporcijomis. Po trumpo maišymo tirpalas turi tapti vientisas.

Tirpalo koncentracija tikrinama hidrometru bei koncentracijos lentelėje.

Antiseptinamos medienos paruošimas: Mediena turi būti supjauta, kad tirpalu būtų padengti visi paviršiai, nuo jos pašalinta žievė bei karnos.

Impregnuotos medienos laikymas: Padengtą tirpalu medieną laikyti po stogu, saugoti nuo lietaus.

Džiūvimo laikas – dvi dienos, jei temperatūra $\leq 5^{\circ}\text{C}$ – džiūvimo laikas 7 dienos (atmetus dienas, kai temperatūra minusinė).

Skerspjuviai ar džiūstant atsirandantys įtrūkimai, dengiami 50 % tirpalo. Visiškai išdžiūvusi mediena gali būti dengiama vandenyje tirpiomis ar sudė

tyje tirpiklių turinčiomis medžiagomis. Antiseptinimo pradžioje privaloma atlikti bandomąjį dažymą.

Darbo ir aplinkos apsauga. Medienos apsaugos priemonės turi biocidų, apsaugančių nuo kenkėjų. Todėl jos naudojamos tik pagal naudojimo instrukcijas ir tik leistinose srityse, kur būtina apsauga. Netinkamas naudojimas gali turėti neigiamą poveikį sveikatai ar aplinkai. Medienos apsaugos priemonių negalima naudoti ant paviršių, turinčių tiesioginį kontaktą su maistu ar pašarais. Nenaudojama didelių gyvenamųjų ar poilsiui skirtų plotų dengimui. Vidaus patalpose dideliuose plotuose naudojama tik tuomet, jei tai technologiškai būtina. Medienos apsaugos priemonės nuodingos žuvims ir jomis mintantiems gyvūnams; medžiaga negali patekti į vandens telkinius.

Darbai mūvėti tinkamas apsaugines pirštines ir dėvėti apsauginius akinius. Medžiagai patekus ant odos ar įakis, tuoj pat nuplauti dideliu vandens kiekiu. Sudrėkusius rūbus tuoj pat nusirengti. Dirbant nevalgyti, negerti, nerūkyti. Po darbo veidą ir rankas rūpestingai nusiplauti vandeniu bei tinkamais plovikliais. Sudėtyje turi koroziją stabdančių medžiagų. Išdžiūvusi impregnuota mediena, priešingai, nei neapdorota mediena, sąlytyje su geležimi ar plienu, nesukelia metalo korozinių nuokrypių nuo normos. Medžio apsaugos priemonės dažymui skirti pigmentai, paveikti drėgmės gali palikti žymes ant mūro, fasado ir pan. Laikytis gamintojo nurodomų saugaus darbo su vandenyje tirpiomis medienos apsaugos priemonėmis nuorodų. Darbo priemonės iš karto po naudojimo plauti vandeniu. Nutekėjusį plovimo vandenį surinkti ir utilizuoti pagal nurodymus.

Medienos dažymas. Reikalavimai medžiagoms. Naudojami dažai, dažyvė, lazūra turi būti skirta lauko medienai. Medžiaga privalo apsaugoti medieną nuo drėgmės, profilaktiškai apsaugoti nuo mėlynijimo ir grybelio. Naudojant kartu su tam skirtomis medienos apsaugos priemonėmis sumažinti puvinio susidarymo riziką. Medžiaga turi būti pralaidu orui, giliai įsigerianti, plonasluoksnė skaidri nenusilupanti danga.

Techniniai duomenys: tankis (20°C) - apie $0,87\text{ g/cm}^3$, klampumas (20°C) - apie 80 s ISO 2431/3 mm, rišamoji medžiaga - alkidinės dervos, pigmentai - skaidrūs pigmentai, pliūpsnio temperatūra $> 60^{\circ}\text{C}$, kvapas - būdingas tirpikliams, po džiūvimo bekvapis, blizgumas – matinis.

Reikalavimai pagrindui. Stabilių matmenų mediena: medienos drėgmė 11 - 20 %. Riboto stabilumo ir kintančių matmenų mediena: medienos drėgmė ne daugiau 20 %

Paruošimas. Senus dažus (pvz., storasluoksnės lazūras ar dengiančius dažus), žievę ir purvą kruopščiai pašalinti. Atsilupusias ir netvirtas šakas pašalinti, sakingas vietas nuvalyti su tam skirtomis

	JR-24-04-TvDP-ST	LAPAS	LAPŲ	LAIDA
		5	9	0

4.8. REIKALAVIMAI TVARKYBOS DARBAMS. SPECIALIŲ TECHNOLOGIJŲ APRAŠYMAS.

priemonės (pvz., skiedikliai). Prieš dengiant lygų, obliuotą medienos paviršių, jį reikėtų pašlifuoti ir nuvalyti dulkes. Tokiu būdu paviršius geriau sugeria dažus.

Dažymo technologija, sąlygos. Prieš naudojant gerai išmaišyti. Dažymo būdai: tepama teptuku, nardinimas, apliejimas, purškimas tik uždaruose įrengimuose. Tepama plaušo kryptimi. Po džiūvimo dengiamas antras sluoksnis. Dengiant ažuolo medieną rekomenduojama prieš tai gruntuoti bespalviu produktu. Pradarytas pakuotes sandariai uždaryti, o produktą sunaudoti artimiausiu metu. Atliekant bandomuosius dažymus patikrinamas atspalvis bei sukibimas su paviršiumi. Perdažant su kitomis dažymo priemonėmis rekomenduojama atlikti bandymus dėl dangų sukibimo. Bespalvis, baltas atspalviai naudojami tik tose vietose, kurių nepasiekia tiesioginis oro sąlygų poveikis (pvz., pastogėse); arba tik kaip gruntas. Tokia mediena kaip ažuolas, raudonasis kedras, afzelia ir kt., lietaus metu gali išskirti rūgštis. Jų nutekėjimas gali nudažyti šviesų mūro ar tinko paviršių. Skersai pjautą medieną nutepti su specialiomis priemonėmis, pasirinktu atspalviu (mažiausiai 2 sluoksniais). Apatinius skersai pjautos medienos plotus įpjauti, kad susidarytų "nuvarvėjimo" kraštas. Su kiekvienu padengimo sluoksniu intensyvėja spalva ir blizgumas. Minimalus visų sluoksnių storis kartu turi būti ne mažesnis nei 120 µm. Padengimo medžiaga turi sudaryti ištisinę dangą, kurioje neturi būti įtrūkimų, pūslelių, nutekėjimų. Danga turi būti gerai sukibusi su pagrindu.

Džiūvimas. Apie 12 val., esant 20 °C ir 65 % santykinei oro drėgmei. Žema temperatūra, nepakankama oro cirkuliacija ir didelė oro drėgmė prailgina džiūvimą. Net jeigu liečiant paviršius atrodo sausas, keleto dienų bėgyje paviršius vis dar gali būti šiek tiek lipnus. Padidinus oro cirkuliaciją tirpiklių išgarinimas vyksta greičiau.

Kiti reikalavimai Rangovui. Spalva parenkama darbo brėžinių rengimo metu, suderinama su projekto autoriumi ir statytoju, projekto autoriui pateikiami dažytos medienos pavyzdžiai. Statybos metu pažeistos vietos turi būti nuvalomos ir perdažomos. Tam konstrukcijų gamintojas turi pateikti reikiamą kiekį atitinkamų dažų (ne mažiau kaip po 5% visų tipų dažų). Kai konstrukcijų sujungimas atliekamas aikštelėje, dažų apgadalinimas turi būti gerai nušlifuojami ir iš karto perdažomi. Medienos elementai ir konstrukcijos, kurios bus uždengiamos ir kurių negalės pasiekti iki dažymo Rangovas, prieš jas uždengiant, turi būti nudažomos antikoroziniais dažais.

4.8.2.5. Apsaugos priemonių nuo mechaninės erozijos įrengimas. Metalų konstrukcijos. Konstrukcinės medžiagos.

Konstrukciniai plieno gaminiai, laikančioms konstrukcijoms plieno markės turi būti pagal LST EN 10025+A1:1998 šios:

Laikančioms sijoms - S235

Plienas turi nepakeisti savo savybių prie temperatūros $t = -30^{\circ}\text{C}$.

Laikančio pakloto profiliuoti lakštai iš metalo S 350 GD + 2 pagal EN 10147 Visi plienai turi turėti medžiagos sertifikatus pagal EN10204-2.2 ir EN10204-3.1B.

Valcuotų profilių asortimentas turi būti pagal Euronormų asortimentą.

Alternatyviai gali būti naudojamas ne blogesnių charakteristikų plienas ir plieno profiliai pagal kitus standartus, gavus Užsakovo suderinimą. SR2018-096-TP-BD/SP-TS

Varžtiniai sujungimai

Konstrukcijų elementų sujungimui naudotini normalaus tikslumo 5.6 stiprumo klasės varžtais. Varžtų skaičiuojamasis atsparumas kirpimui $R_{bs} = 190 \text{ MPa}$ (pagal GOST 1758.4-87*). Santvarų sandūroms turi būti naudojami stiprieji varžtai, kurių skaičiuojamasis atsparumas kirpimui $R_{bun} = 1100 \text{ MPa}$.

Plieninių konstrukcijų gamyba

Konstrukciniai metaliniai gaminiai turi būti pagaminti gamykloje, kuri Užsakovo apžiūrėta bei aprobuota prieš Rangovui pateikiant savo užsakymą. Kiaurymės ir kitos detalės sujungimui statybos aikštelėje turi būti tikslios ir patikrintos gamykloje taip, kad būtų užtikrinamas tinkamas jų sutapimas be papildomo koregavimo. Kiaurymės turi būti išgręžtos, o ne iškirstos. Metalų profiliai ir suvirinimo

	JR-24-04-TvDP-ST	LAPAS	LAPŲ	LAIDA
		6	9	0

4.8. REIKALAVIMAI TVARKYBOS DARBAMS. SPECIALIŲ TECHNOLOGIJŲ APRAŠYMAS.

medžiagos naudojamos konstrukcijų gamybai turi būti pateiktos su kokybės atitikties dokumentais. Konstrukcijos turi būti pagamintos pagal parengtus darbo brėžinius.

Surinkimas ir pastatymas

Pagaminimas turi būti atliktas taip, kad būtų patenkinti žemiau pateikti reikalavimai ir kad būtų užtikrintas lengvas surinkimas bei pastatymas. Sujungimai vietoje turi būti atlikti pagal brėžinius. Plieno konstrukcijų pastatymas turi apimti visų pagrindo plokščių, atraminių plokščių, ir pan. pastatymą ir įbetonavimą. Rangovas turi pateikti laikinas atatampas ir statybines atramas, kas reikalinga užtikrinimui, kad konstrukcija būtų stabili visą laiką. Visos atatampos ir atramos, naudojamos konstrukcijos statybos metu, turi likti iki darbų pabaigos, ir turi būti nuimtos tik vėliau, kai stabilumas užtikrintas pastoviais tvirtinimo mazgais, ir suderinus su Užsakovu. Jei dėl kokių nors priežasčių Rangovas nori palikti kokį nors sujungimą laikinai neužbaigtą, jis pirmiausiai turi gauti Inžinieriaus aprobavimą. Jei Inžinierius reikalauja, turi būti atliktas bandomasis surinkimas ir apžiūrėjimas.

Metalinų elementų sandėliavimas

Į statybos aikštelę atvežti metaliniai gaminiai ir elementai turi būti su markiravimu. Kitu atveju turi būti markiruojami vietoje arba grąžinami gamintojui. Metalinės konstrukcijos ir profiliai sandėliuojami neapšildomuose uždaruose sandėliuose ar pastogėse. Sandėliuojant pastogėse, įrengti aikštelės nuolydį vandens nutekėjimui. Metalines konstrukcijas pakelti nuo grunto ar grindų ne mažiau 0,2 m. Skirtingų markių ir profilių metalo gaminiai sandėliuojami atskirai. Metalų konstrukcijas sandėliuoti ant medinių ar metalinių padėklų ir tarpų. Rietuvėje tarpai turi būti dedami vienas virš kito. Kolonos, sijos, ilginiai sandėliuojamos horizontalioje padėtyje dvejomis eilėmis. Rietuvių aukštis iki 1,2 m Elementų apžiūrai bei jų stropavimui tarp rietuvių turi būti palikti 1,2 metro pločio praėjimai.

Leistini montavimo nuokrypiai

Plieninių santvarų ir sijų montavimo leistini nuokrypiai

1. Sijų, santvarų viršutinių juostų ašies nuokrypis nuo projekcinės ties tvirtinimo taškais - ne daugiau 15mm.
2. Tarpkilonių nuokrypiai nuo projektinių - ne daugiau 5 mm.
3. Įlinkio dydis (kreivumas) tarp sijų tvirtinimo taškų - iki 0,0013 atstumo tarp tvirtinimo taškų, bet ne daugiau kaip 15 mm.
4. Atraminių mazgų altitudžių nuokrypiai nuo projektinių- ne daugiau 10 mm.
5. Ilginių nuokrypiai nuo projektinių ašių- ne daugiau 5 mm.

Tikrinimas

Techninės priežiūros vadovas turi turėti galimybę prieiti reikiamu metu į visas vietas, kur vyksta darbas, ir jam turi būti pateikiamos visos priemonės, reikalingos tikrinimams statybos metu. Techninės priežiūros vadovas gali pareikalauti atlikti užbaigtų elementų neardančius bandymus. Suvirinimai su trūkumais, kurie Inžinieriaus nuomone yra nepriimtini pagal suvirinimo tipą ir paskirtį, turi būti atmesti.

Techninės priežiūros vadovo atliekamas tikrinimas neatleidžia Rangovo nuo jo atsakomybės ištaisyti bet kokius medžiagų ar darbo defektus, kurie gali būti rasti vėliau garantinio laiko pagal rangos sutartį metu. Rangovas turi numatyti savo programoje visiems bandymams ir procedūriniais tikrinimams reikalingą laiką.

Plieninių konstrukcijų priėmimas

Metaliniai elementai ir konstrukcijos turi būti atiduotos naudojimui nuvalytos nuo purvo, suodžių, drėgmės, ledo, sniego, gruntuotos ir dažytos. Sumontuotų metalinių konstrukcijų kontrolė turi būti vykdoma šiais etapais:

- 1) Tarpinis priėmimas dengtiems darbams (pamatai ir kitos metalinių konstrukcijų atrėmimo vietos, įdėtinųjų detalių įbetonavimas.
- 2) Surinktų konstrukcijų po montavimo priėmimas. Atlikti prieš konstrukcijų dažymą. Tikrinami nukrypimai nuo projektinių sprendinių, tikrinama atskirų montažinių sujungimų kokybė.
- 3) Galutinis sumontuotų konstrukcijų priėmimas (prieš objekto pridavimą eksploatacijai). Patikrinimų metu nustatyti defektai ir nukrypimai, viršijantys leistinus, turi būti ištaisyti

	JR-24-04-TvDP-ST	LAPAS	LAPŲ	LAIDA
		7	9	0

4.8. REIKALAVIMAI TVARKYBOS DARBAMS. SPECIALIŲ TECHNOLOGIJŲ APRAŠYMAS.

Rangovo sąskaita.

Plieniniai elementai turi būti padengti antikorozinė danga prieš montavimo darbus.

Atlikus montavimo darbus pažeista antikorozinė danga turi būti atstatyta. Jungiamieji elementai (varžtai, veržlės, poveržlės) turi būti cinkuoti.

4.8.2.6. Apsaugos priemonių nuo mechaninės erozijos įrengimas. Metalų antikorozinio apdorojimo technologinė schema.

Laiptasijų, rodyklių IR dažymas atliekamas miltelinio būdu (pagal paslaugos teikėjo ir dažų gamintojo rekomendacijas) antikoroziniais dažais, kitų metalinių elementų dažymas atliekamas antikoroziniais dažais ceche, o pataisymai atliekami įrengimo metu vietoje. Antikorozinė metalinių paviršių padengimo danga turi būti ilgaamžė, atspari drėgmei, klimatiniams, cheminiais bei mechaniniams poveikiams, turi sudaryti ištisinę dangą, kurioje neturi būti įtrūkimų, pūslelių, nutękimų. Danga turi būti gerai sukibusi su pagrindu. Dangos patvarumas turi būti aukštas - pagal LST EN ISO 12944-1 - daugiau kaip 15 metų.

Turi būti laikomasi tokio paruošimo ir dažymo nuoseklumo:

- nuriebinimas;
- rūdžių valymas mechaniškai, tirpikliais ir cheminiu būdu. Paviršiaus paruošimo laipsnis - Sa 2 1/2 pagal LST EN ISO 12944-9:1998 A priedą;
- grunto sluoksnis, užneštas gamykloje tuoj po valymo;
- du apdailiniai dažų sluoksniai, užnešti gamykloje po gruntavimo, jie turi būti suderinti su kitomis dangomis.
- minimalus visų sluoksnių storis kartu turi būti ne mažesnis nei 180 µm.
- spalva parenkama darbo brėžinių rengimo metu, suderinama su projekto autoriumi ir statytoju.

Dažymas turi būti atliekamas purškimo aukštu slėgiu. Teptuku gali būti atliekamas tik atskirų vietų pataisymas. Dažymas teptuku atliekamas taip, kad dengiamajame sluoksnyje nesimatytų teptuko žymių.

Statybos metu pažeistos vietos turi būti nuvalomos, gruntuojamos ir perdažomos. Tam konstrukcijų gamintojas turi pateikti reikiamą kiekį atitinkamų dažų (ne mažiau kaip po 5% visų tipų dažų).

Kai konstrukcijų sujungimas atliekamas aikštelėje, virinimo pėdsakai ir dažų apgadėjimas turi būti gerai nušlifuojami ir iš karto gruntuojami.

Plieno elementai ir konstrukcijos, kurios bus uždengiamos ir kurių negalės pasiekti dažymo Rangovas, prieš jas uždengiant turi būti nudažomos antikoroziniais dažais.

Alternatyviai gali būti naudojamos kitokios metalo dažymo sistemos prieš tai suderinus tai su projekto autoriumi ir statybos techniniu priežiūrėtoju.

4.8.2.7. Apsaugos priemonių nuo mechaninės erozijos įrengimas. Metalų suvirinimas.

Metalas suvirinamas elektrodais, suvirinimo siūlės aukštis 4-6 mm, b priklausomai nuo suvirinamų medžiagų storio. Naudojami standartiniai gaminiai ir medžiagos. Suvirinimo siūlės metalas turi būti ne blogesnių fizinių-mechaninių savybių už suvirintą pagrindinį metalą. Anglies kiekis $c < 0,25-0,19\%$ (kad suvirinimo siūlėje plienas neužsigrūdintų ir liktų plastiškas).

Vertikalių paviršių horizontalių ir pakabinamų siūlių suvirinimas atliekamas (esant trumpam lankui) elektrodais, kurių skersmuo ne daugiau 4 mm.

Suvirinimo darbai atliekami pagal Rangovo paruoštą ir suderintą su Techninės priežiūros vadovu technologiją. Anglinių ir mažai legiruotų plieninių suvirintų konstrukcijų su laikinu stiprumu nutraukimui iki 500 MPa naudojant E42 tipo elektrodus, charakteristikos:

	JR-24-04-TvDP-ST	LAPAS	LAPŲ	LAIDA
		8	9	0

4.8. REIKALAVIMAI TVARKYBOS DARBAMS. SPECIALIŲJŲ TECHNOLOGIJŲ APRAŠYMAS.

Elektrodo tipas	Siūlės metalo stiprumas					Išlydyto metalo sudėtis %	
	Laikinas stiprumas nutraukimui MPa	Santykinis pailgėjimas %	Smūginis tūsumas kgm/cm ²	Suvirinto sujungimo atlikto elektrodais mažesnio kaip 3 mm skersmens		Siera	Fosforas
				laikinas stiprumas nutraukimui MPa	sulenkimo kampas (laipsniais)		
E42	420	18	8	420	150	0,04	0,045

Elektrodai gali būti ir kitų tipų su analogiškais charakteristikomis.

Suvirinti sujungimai. Konstrukciniams plieno gaminiams siūlomos viso gylio siūlės, išskyrus antrines. Suvirinimo metalo takumo riba, atsparumas tempimui, trūkimo deformacija turi būti didesnė už suvirinimo sujungimus veikiančių poveikių reikšmės ir, nesant specialaus nurodymo, turi būti bent jau pagal markę S235. Suvirinti sujungimai turi nepakeisti savo savybių esant temperatūrai $t = -30^{\circ}\text{C}$.

	JR-24-04-TvDP-ST	LAPAS	LAPŲ	LAIDA
		9	9	0

**KAUKŲ PILIAKALNIO SU GYVENVIETE (u. k. 22611)
TERITORIJOJE ESANČIŲ MIŠKŲ IR ŽELDYNŲ TVARKYMO
SPRENDINIAI**

MIŠKOTVARKOS SPRENDINIAI

Kultūros paveldo objekto – Kaukų piliakalnio su gyvenviete teritorija patenka į Valstybinių miškų urėdijos Prienų regioninio padalinio Sudvajų girininkijos 169 miško kvartalą. Pagal Valstybės miškų kadastro duomenis, į tvarkomą plotą patenka vieno taksacinio sklypo dalis (Nr. 3). Miškų grupė – III (laukų apsauginiai miškai). Mišku apaugusi žemė sudaro 0,41 ha.

Piliakalnio šiaurinis šlaitas apaugęs retu mišku, medynas su traku paslepia piliakalnio reljefo formas, mažina aplinkos apžvelgiamumą. Siekiant pritaikyti piliakalnį lankymui ir pažintiniam turizmui projektuojami kiti specialieji miško kirtimai, kuriais šalinamas trakas, pomiškis, medžiai, formuojamos erdvės apžvelgimui. Kirstini medžiai pažymimi dažais natūroje. Po kirtimo suformuotos atviros erdvės išryškins reljefo formas bei vaizdingus medžius, atsivers panorama. Po kirtimų suformuotose atvirose erdvėse miškas nebebus atkuriamas. Atviros erdvės turi būti saugomos nuo apaugimo, reguliariai šalinami želiantys krūmai, šienaujama. Kitais specialiaisiais kirtimais kertamame plote pašalinama iki 2,3 m³ likvidinio medienos tūrio.

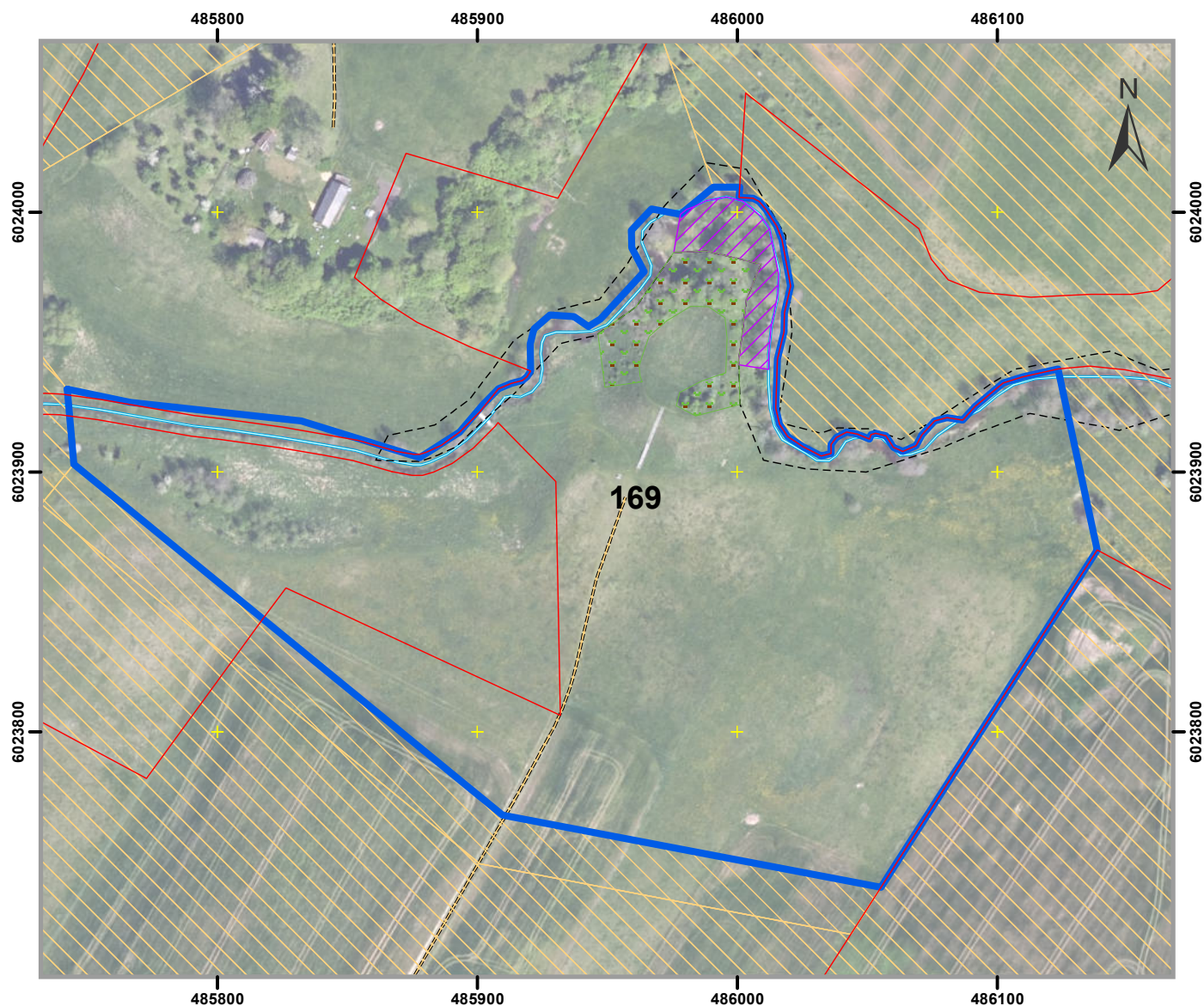
Projektuojamos ūkinės priemonės

Projektuojama ūkinė priemonė	Kvartalas	Sklypas	Plotas, ha	Iškertamas likvidinis tūris, m ³
Kiti specialieji kirtimai	169	3 (dalis)	0,11	2,3

KAUKŲ PILIAKALNIO TVARKYBOS DARBAI. PROJEKTUOJAMOS ŪKINĖS PRIEMONĖS

VĮ Valstybinių miškų urėdija Prienų regioninis padalinys Sudvajų girininkija

1 : 2500



Sutartiniai ženklai

- Kadastrinių žemės sklypų ribos
- Taksacinių sklypų ribos
- Kultūros paveldo objekto teritorija (Kaukų piliakalnis su gyvenviete)
- Vizualinės apsaugos pozonis
- Projektuojamos ūkinės priemonės**
- Kiti specialieji kirtimai
- Krūmų ir medžių kirtimas bei šienavimas ne miško žemėje

Biržės taksavimo lapas

Prienų reg. padalinys, Sudvajų g-ja. Kv.169 skl.3

Kiti specialieji kirtimai 0,11 ha

-

Forma M 10a

Juodalksnis III aukštumo

D1,3m	Medžių skaičius		Tūris kietmetriais padarinės medienos					
cm	grynų	malkinių	Stambios	Vidutinės	Smulkios	Viso padarinės	Malkinės	Bendras likvidinis tūris
8		-	-	-	-	-	-	-
12	-	-	-	-	-	-	-	-
16	1	-	-	0,04	0,08	0,12	0,03	0,15
20	2	-	-	0,32	0,12	0,44	0,07	0,51
24	3	-	-	0,94	0,11	1,04	0,13	1,17
28	1	-	0,08	0,39	0,04	0,51	0,05	0,56
32	-	-	-	-	-	-	-	-
36	-	-	-	-	-	-	-	-
40	-	-	-	-	-	-	-	-
44	-	-	-	-	-	-	-	-
48	-	-	-	-	-	-	-	-
52	-	-	-	-	-	-	-	-
56	-	-	-	-	-	-	-	-
60	-	-	-	-	-	-	-	-
Viso	7	-	0,08	1,70	0,34	2,12	0,27	2,38

SANTRAUKA

Medžių rūšys	Medžių sk.	Padarinės medienos (m3)					Bendras likvidinis tūris	%
		Stambios	Vidutinės	Smulkios	Viso padarinės	Malkinės		
J	7	0,08	1,70	0,34	2,12	0,27	2,38	100
Viso	7	0,08	1,70	0,34	2,12	0,27	2,38	100

Medžių augančių ne miško žemėje vertės vertinimas

		Diametras	Eur	Koeficientas	Vnt.	Vertė EUR
II GRUPĖ	Juodalksnis	Ø8	9	1	5	360
		Ø12	9	1	6	648
		Ø16	9	1	5	720
		Ø20	9	1	5	900
		Ø24	9	1	3	648
		Ø28	9	1	1	252
		Ø32	9	1	5	1440
		Ø36	9	1	3	972
Viso:					33	5940
III GRUPĖ	Klevas	Ø8	14	1	3	336
	Uosis	Ø8	14	1	8	896
		Ø12	14	1	1	168
		Ø16	14	1		0
		Ø20	14	1	1	280
		Ø24	14	1	2	672
		Ø28	14	1	2	784
		Ø32	14	1	1	448
Viso:					18	3584
IŠ VISO:					51	9524

5. TVARKYBOS DARBŲ GRAFINIS PAVAIZDAVIMAS:



SUTARTINIAI ŽENKLAI

- Kultūros paveldo objekto teritorijos ribos
- Registruotų žemės sklypų ribos
- Miškų sklypų ribos
- Planuojama automobilių sustojimo vieta

I. PROJEKTUOJAMI TVARKYBOS DARBAI:

1. Archeologiniai tyrimai: nurodomos preliminarios detaliųjų archeologinių tyrimų vietos. Archeologiniai žvalgymai atliekami visuose grunto judinimo plotuose. Tyrimų pobūdį, metodiką, vietas ir kiekius patikslina ir suderina ji tyrimų atlikėjas, rengdamas archeologinių tyrimų projektą, kurį suderina Mokslinės archeologijos komisijoje.

2. Konservavimo darbai:

2.1. Apsaugos priemonių nuo mechaninės erozijos - pėsčiųjų takų ŽT žaliatakių dangą įrengimas:

- ŽT 3.5 - plotis 3,5 m/ L= Σ110,0 m;
- ŽT 1.2 - plotis 1,2 m/ L= Σ150,0 m;
- bendras žaliatakių dangos plotas - 570,0 m²;

2.2. Apsaugos priemonių nuo mechaninės erozijos - laiptų ML įrengimas:
plotis 1,2 m; 1vnt. /L=28,0 m;

2.3. Apsaugos priemonių nuo mechaninės erozijos - pėsčiųjų tiltelių T įrengimas:

- T-1 - plotis 1,5 m; L=11,0 m - 1 vnt.
- T-2 - plotis 1,5 m; L=10,0 m - 1 vnt.
- T-3 - plotis 1,5 m; L=10,0 m - 1 vnt.

3. Restauravimo darbai

Želdinių tvarkymas suformuojant žolinę augmeniją (atliekamas tvarkomoje kultūros paveldo teritorijoje):

3.1. Kiti specialieji kirtimai (kertamų medžių kiekius žiūrėti tvarkybos darbų žiniaraštyje TvDP-Ž-1):

- miško žemėje - 0,11 ha/ 7 vnt.;
- ne miško žemėje - 0,17 ha/ 51 vnt.

3.2. Krūmų, trako kirtimas, šienavimas:

- miško žemėje - 0,40 ha;
- ne miško žemėje - 0,35 ha

4. Esamo informacinio ženklo IŽ perkėlimas į pažintinio tako pradžią - 1 vnt.

Pastabos:

Projektuojamas objektas: **Kaukų piliakalnis su gyvenviete** - unikalus kodas Kultūros vertybių registre - **22611**, adresas - **Alytaus rajono sav., Miroslovo sen., Remeikių k.** KVR objekto teritorija: 53974.00 kv.m. Amžius: I t-mečio pr. - II t-mečio pr. Pasiekiamas važiuojant Kumečių-Parėčėnų keliu, prieš Parėčėnus pasukus lauko keliuku į kairę (ŠR), už 400 m. Kaukų piliakalnio su gyvenviete teritorija patenka į Valstybinių miškų urėdijos Prienų regioninio padalinio Sudvajų girininkijos 169 miško kvartalą.

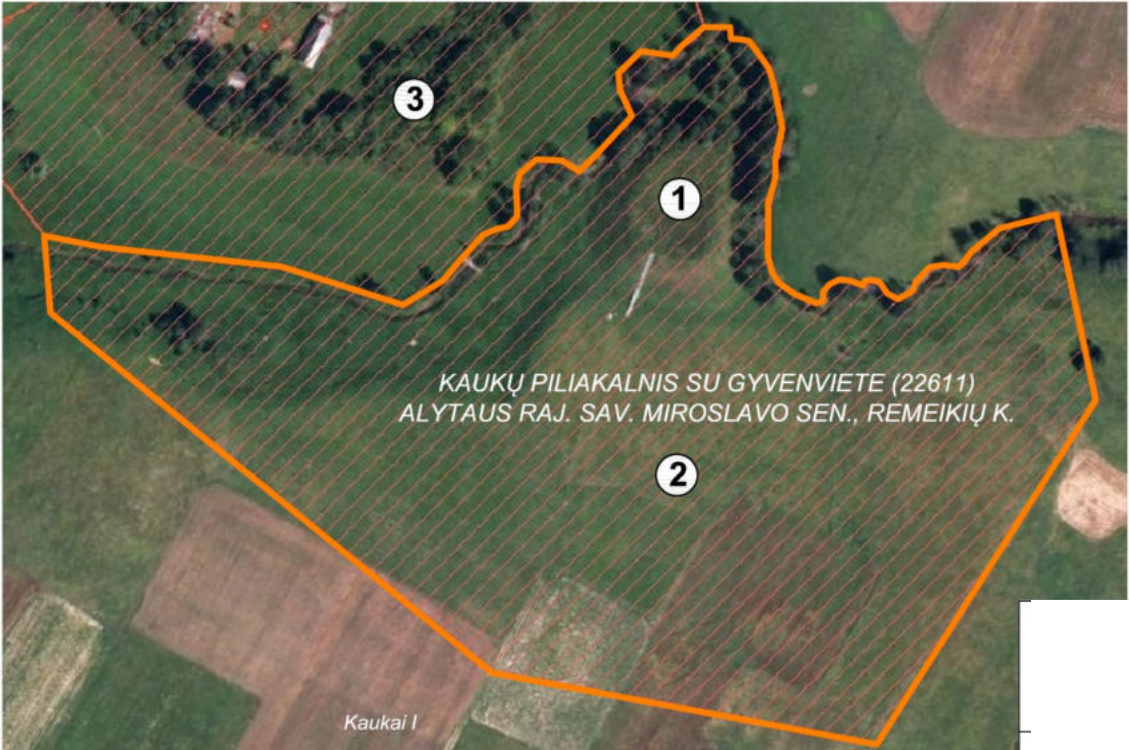
Vertingosios savybės:

Piliakalnio žemės ir jos paviršiaus elementai - reljefas (aukštumos iškyšulys Peršėkės kairiojo kranto vingyje, iš R, Š ir ŠV juosiamas Peršėkės, o P pusėje pereinantis į toliau besitęsiančią aukštumą; iškyšulys apardytas seniau ariant, dabar dirvonuoja, jo R, Š ir ŠV papėdės apaugę juodalksniais ir krūmais, piliakalnio P šlaite įrengti laiptai); **piliakalnio aikštelė** (ovali, pailga P-Š kryptimi, 25x16 m dydžio; aikštelė apardyta seniau ilgą laiką ariant, dabar dirvonuoja; **pylimas** (aikštelė apjuosta dabar nuo 1 m iki 5 m aukščio P krašte ir nuo 4 m iki 14 m pločio P krašte pylimu; pylimas apardytas seniau ariant, daliniai nusklidę ir sulėkštėjęs, dabar dirvonuoja; **griovys** (piliakalnio pylimo P dalies pašlaitėje iškastas dabar 12 m pločio, 1,5 m gylio ir 4 m pločio dugne griovys; griovys apardytas seniau ariant, daliniai užslinkę ir suseklėjęs, dabar dirvonuoja); **šlaitai** (piliakalnio šlaitai statūs, 8-9 m aukščio; dabar dirvonuoja, tik ŠV, Š ir R šlaitų apačia apaugusi juodalksniais ir krūmais, piliakalnio P šlaite įrengti mediniai laiptai); **kultūrinis sluoksnis** (piliakalnio aikštelėje yra dviejų pagrindinių horizontų iki 1 m , o duobėse iki 2-2,3 m storio kultūrinis sluoksnis, sudarytas iš tamsios žemės, su akmenų grūdiniiais, židiniai ir gausiais archeologiniais radiniais; sluoksnis apardytas seniau ariant, 250 kv. m plotas piliakalnio aikštelėje ištirtas 1967-1969 m. archeologinių tyrinėjimų metu, tada padarytas ir bendro 80 kv. m ploto pylimo ir griovio pjūvis, leidęs išskirti tris pylimo, supilto naudojant akmenis, plūktą molį ir rąstus, supylimo etapus);

Gyvenvietės žemės ir jos paviršiaus elementai - reljefas (nuo piliakalnio iškyšulio į P ir PR besitęsiančios aukštumos dalis; paviršius gana lygus, kiek kylantis į P, apardytas ilgai ariant, dabar dirvonuoja); **kultūrinis sluoksnis** (gyvenvietėje yra tamsios žemės kultūrinis sluoksnis su archeologiniais radiniais; sluoksnis apardytas seniau ariant).

Prieš vykdant žemės darbus ir jų metu privalomi archeologiniai tyrimai. Jei po atliktų archeologinių tyrimų atliekant tvarkybos ar kitokius darbus aptinkama archeologinių radinių ar nekilnojamojo daikto vertingųjų savybių, valdytojas ar darbus atliekantis asmenys apie tai privalo pranešti savivaldybės paveldosaugos padaliniiui. Statybos darbai gali būti sustabdomi LR Nekilnojamojo kultūros paveldo apsaugos įstatymo 9 str. 3 d. numatyta tvarka.

NEKILNOJAMOS KULTŪROS VERTYBĖS APIBRĖŽTŲ TERITORIJOS RIBŲ PLANAS



Kaukų piliakalnio su gyvenviete (22611) kompleksą sudaro:

- Kaukų piliakalnio su gyvenviete piliakalnis (1855)
- Kaukų piliakalnio su gyvenviete gyvenvietė (22612)

Greta esantys nekilnojamojo kultūros paveldo objektai:

- Obelytės piliakalnis su papiliiu (22613)

KAUKŲ PILIAKALNIS SU GYVENVIETE (22611)
ALYTAUS RAJ. SAV. MIROSLAVO SEN., REMEIKIŲ K.

TVARKYBOS DARBAI

SKLYPO TVARKYMO IR PRITAIKYMO
LANKYMUI PLANAS M 1:700

Laida

0

TvDP

Užsakovas: Alytaus rajono savivaldybės
administracija, į.k. 188718528

JR-24-04-TvDP-01

Lapas

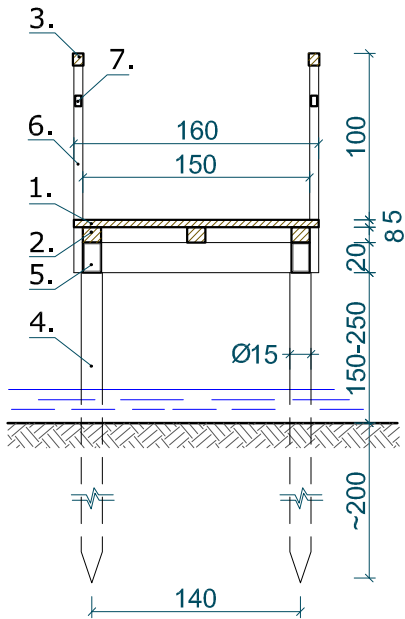
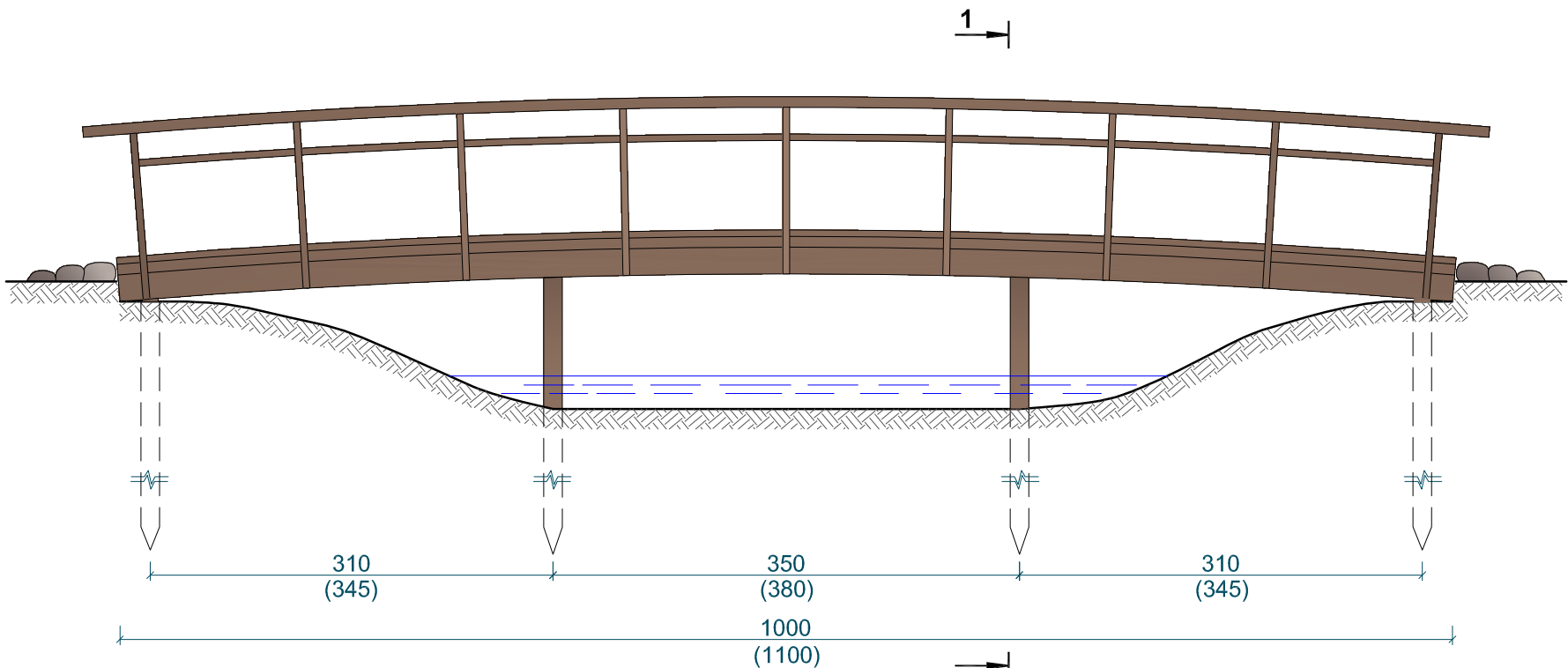
Lapų

1

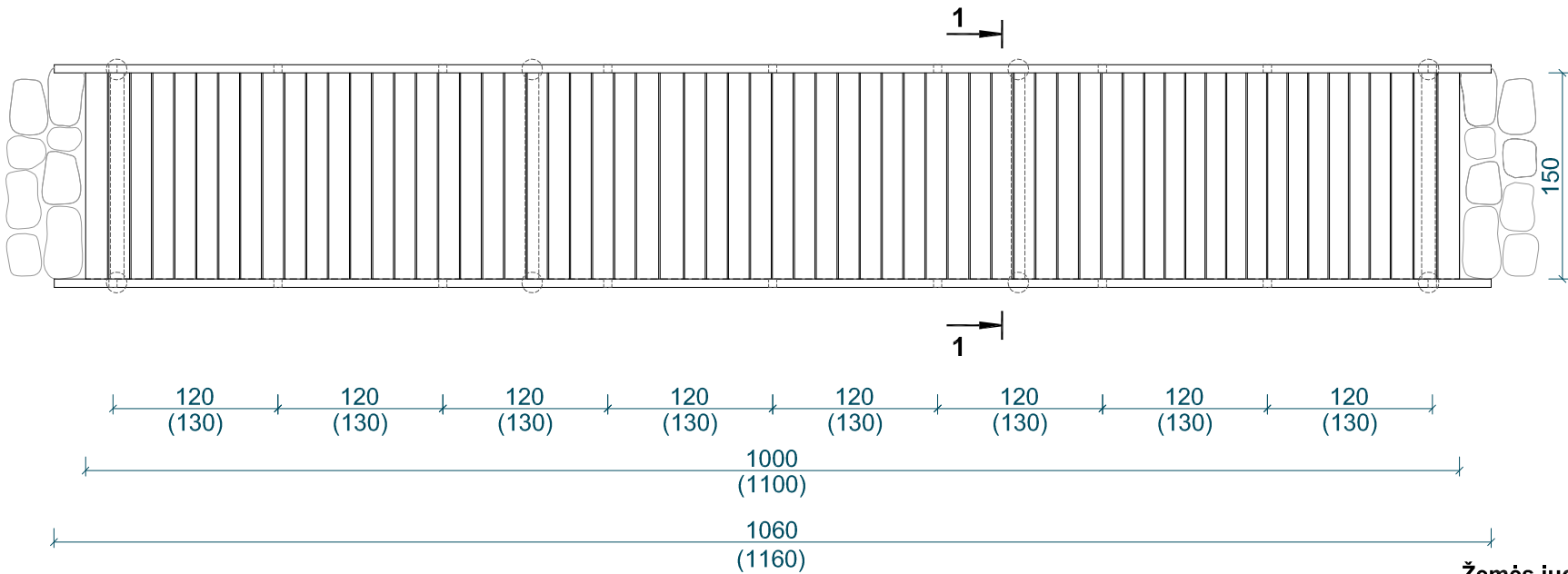
1

APSAUGOS PRIEMONIŲ NUO MECHANINĖS EROZIJOS -
TILTĖLIO T ĮRENGIMAS. VAIZDAS IŠ ŠONO M 1:50

PJŪVIS 1-1 M 1:50



PLANAS M 1:50



- Pastabos:**
- Įrengiami pėsčiųjų tiltėliai **T** (1,5 m pločio): **T-1** - L=11,0 m; **T-2** - L=10,0 m; **T-3** - L=10,0 m.
 - Tiltelio atramos (poliai) įrengiamos iš plieno vamzdžių (Ø150x5 mm), kurie prieš kalant smailai užvirinti įkalami iki tvirto grunto. Sukalus, poliai iki viršaus užpildomi betonu, įbetonuojamas armatūros strypas polių ir sijų sujungimui. Išilginės ir skersinės tiltelio sijos - plieno vamzdžiai 200(h)x100x5 mm. Jungiama suvirinant.
 - Prie sijų tvirtinami mediniai tašai (100x80 mm), virš kurių įrengiama danga iš kietmedžio lentų (150-130x50 mm) pritvirtintų rifliuotomis vinimis arba varžtais. Tarp lentų paliekamas 1-1,5 cm tarpas vandens nutekėjimui.
 - Tiltelio turėklų statramsčiai įrengiami iš plieno vamzdžių (50x50x3 mm), skersiniai - 50x30x3mm. Jungiama suvirinant. Porankis - kietmedžio medienos tašai (80(h)x60 mm, šlifuoti, užapvalintais kampais).
 - Tiltelio įrengimui naudojama impregnuota antiseptinta kietmedžio (ąžuolo arba maumedžio) mediena. Mediena dažoma atmosferos poveikiui atspariais dažais. Metalinės detalės gruntuojamos ir dažomos antikoroziniais dažais. Spalva artima gamtinei aplinkai, derinama projekto vykdymo metu su projekto autoriumi, statytoju ir rangovu.
 - Matmenys nurodyti centimetrais.

Žemės judinimo vietose atliekami archeologiniai tyrimai.

		KAUKŲ PILIAKALNIS SU GYVENVIETE (22611) ALYTAUS RAJ. SAV. MIROSLAVO SEN., REMEIKIŲ K.		
		TVARKYBOS DARBAI		
		APSAUGOS PRIEMONIŲ NUO MECHANINĖS EROZIJOS - TILTĖLIO T ĮRENGIMAS M 1:50	Laida	
			0	
TvDP	Užsakovas: Alytaus rajono savivaldybės administracija, į.k. 188718528	JR-24-04-TvDP-02	Lapas	Lapų
			1	2

Medžiagų kiekiai tiltelio **T-1** įrengimui (1,5 m pločio/11,0 m ilgio). Tiltelis **T-1** įrengiamas 1 vnt.

Eilės Nr.	Pavadinimas	Mato vnt.	Profilis mm	Ilgis cm	Kiekis vnt.	Vieno elemento	Bendras
	Kietmedžio mediena:						
1.	Lentos (dangai)	m ³	150x50	160	17,6 m ²	-	0,88
2.	Tašai (dangos tvirtinimui)	m ³	100x80	Σ 39,0 m	-	-	0,31
3.	Tašai porankiui	m ³	80x60	Σ 23,5 m	-	-	0,11
	Metalas:						
4.	Poliams - plieno vamzdis (s=5 mm)	kg	Ø150	Σ 25,0 m	-	17,88	447,00
5.	Pl. vamzdis (išilginėms ir skersinėms sijoms)	kg	200x100x5	Σ 28,0 m	-	22,77	637,56
6.	Plieno vamzdis (turėklų statramsčiams)	kg	50x50x3	125	18	5,54	99,72
7.	Plieno vamzdis (turėklų ilginiams)	kg	50x30x3	Σ 22,0 m	-	3,49	76,78
8.	Plieno armatūra (sijų su pamatu sujungimui)	kg	Ø20	45	8	1,10	8,80
9.	Plieno plokštelė (sijų su tašais sujungimui)	kg	100x100x3	-	14	0,16	2,24
	Kita:						
10.	Varžtai, rifliuotos vinys	kg	Ø 6 mm	10/5	-	-	8,0
11.	Betonas C20/25	m ³	-	-	-	-	0,4
12.	Lauko akmenys (grindiniui prieš tiltelį)	m ³	Ø15-20	0,5x1,5m	2	0,15	0,3
	ant sauso cemento-smėlio mišinio (1:5)	m ³	15 cm			0,11	0,22

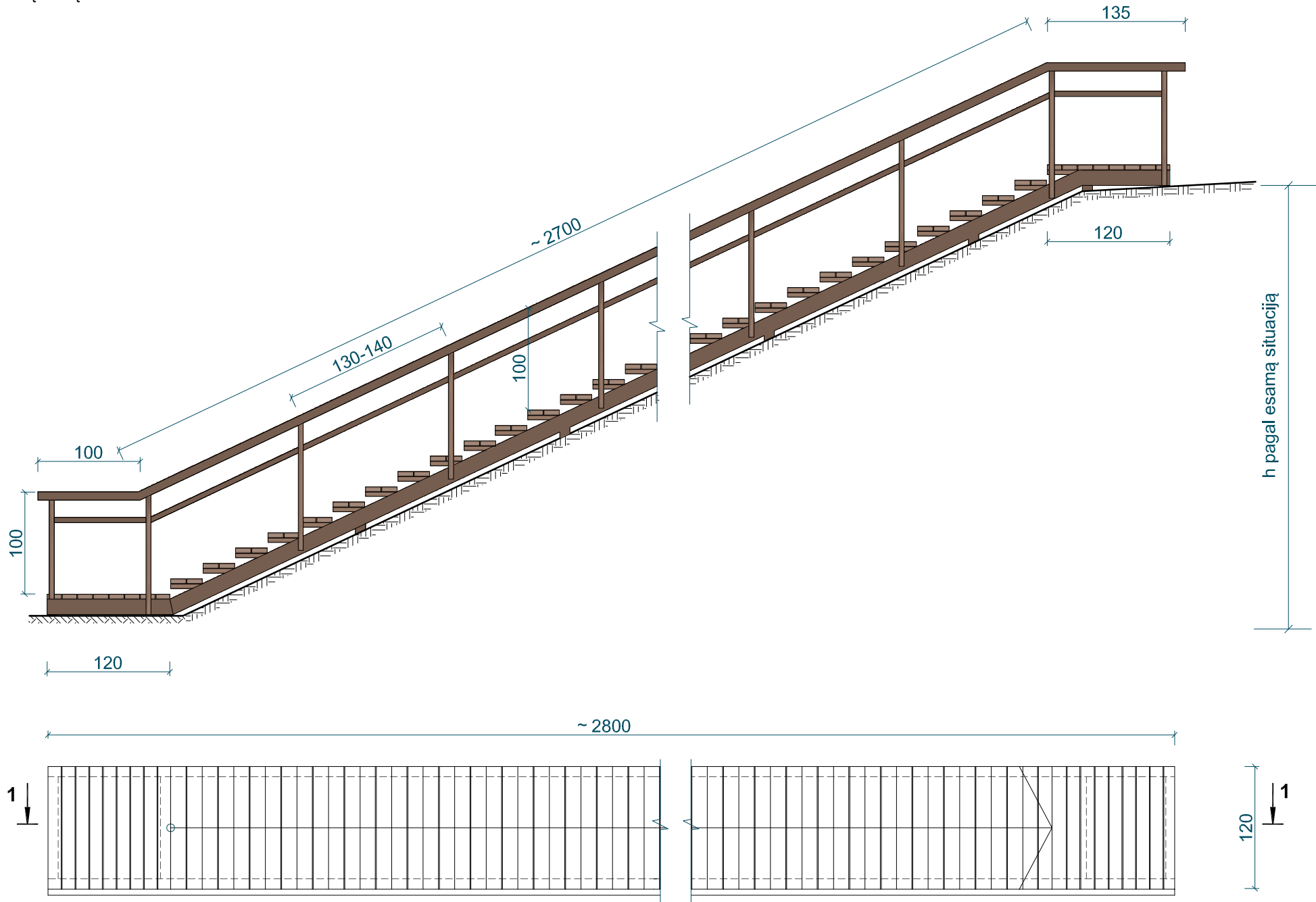
Medžiagų kiekiai tiltelio **T-2** įrengimui (1,5 m pločio/10,0 m ilgio). Tiltelis **T-2** įrengiamas 1 vnt.

Eilės Nr.	Pavadinimas	Mato vnt.	Profilis mm	Ilgis cm	Kiekis vnt.	Vieno elemento	Bendras
	Kietmedžio mediena:						
1.	Lentos (dangai)	m ³	150x50	160	16,0 m ²	-	0,80
2.	Tašai (dangos tvirtinimui)	m ³	100x80	Σ 36,0 m	-	-	0,29
3.	Tašai porankiui	m ³	80x60	Σ 21,5 m	-	-	0,10
	Metalas:						
4.	Poliams - plieno vamzdis (s=5 mm)	kg	Ø150	Σ 25,0 m	-	17,88	447,00
5.	Pl. vamzdis (išilginėms ir skersinėms sijoms)	kg	200x100x5	Σ 26,0 m	-	22,77	592,02
6.	Plieno vamzdis (turėklų statramsčiams)	kg	50x50x3	125	18	5,54	99,72
7.	Plieno vamzdis (turėklų ilginiams)	kg	50x30x3	Σ 20,0 m	-	3,49	69,8
8.	Plieno armatūra (sijų su pamatu sujungimui)	kg	Ø20	45	8	1,10	8,80
9.	Plieno plokštelė (sijų su tašais sujungimui)	kg	100x100x3	-	14	0,16	2,24
	Kita:						
10.	Varžtai, rifliuotos vinys	kg	Ø 6 mm	10/5	-	-	7,5
11.	Betonas C20/25	m ³	-	-	-	-	0,4
12.	Lauko akmenys (grindiniui prieš tiltelį)	m ³	Ø15-20	0,5x1,5m	2	0,15	0,3
	ant sauso cemento-smėlio mišinio (1:5)	m ³	15 cm			0,11	0,22

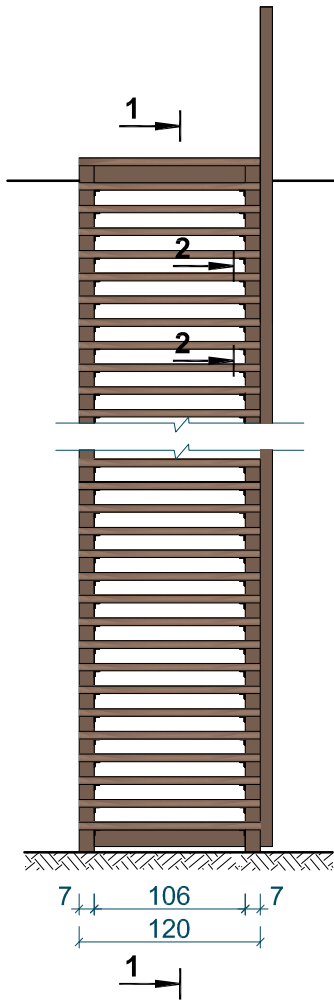
Medžiagų kiekiai tiltelio **T-3** (1,5 m pločio/10,0 m ilgio) įrengimui analogiškai tiltelio **T-2** medžiagų kiekiams. Tiltelis **T-3** įrengiamas 1 vnt.

					KAUKŲ PILIAKALNIS SU GYVENVIETE (22611) ALYTAUS RAJ. SAV. MIROSLAVO SEN., REMEIKIŲ K.			
					TVARKYBOS DARBAI			
					APSAUGOS PRIEMONIŲ NUO MECHANINĖS EROZIJOS - TILTELIO T ĮRENGIMAS M 1:50		Laida 0	
TvDP	Užsakovas: Alytaus rajono savivaldybės administracija, į.k. 188718528				JR-24-04-TvDP-02		Lapas 2	Lapų 2

APSAUGOS PRIEMONIŲ NUO MECHANINĖS EROZIJOS -
LAIPTŲ ML ĮRENGIMAS. VAIZDAS IŠ ŠONO M 1:50



VAIZDAS IŠ PRIEKIO M 1:50



PLANAS M1:50

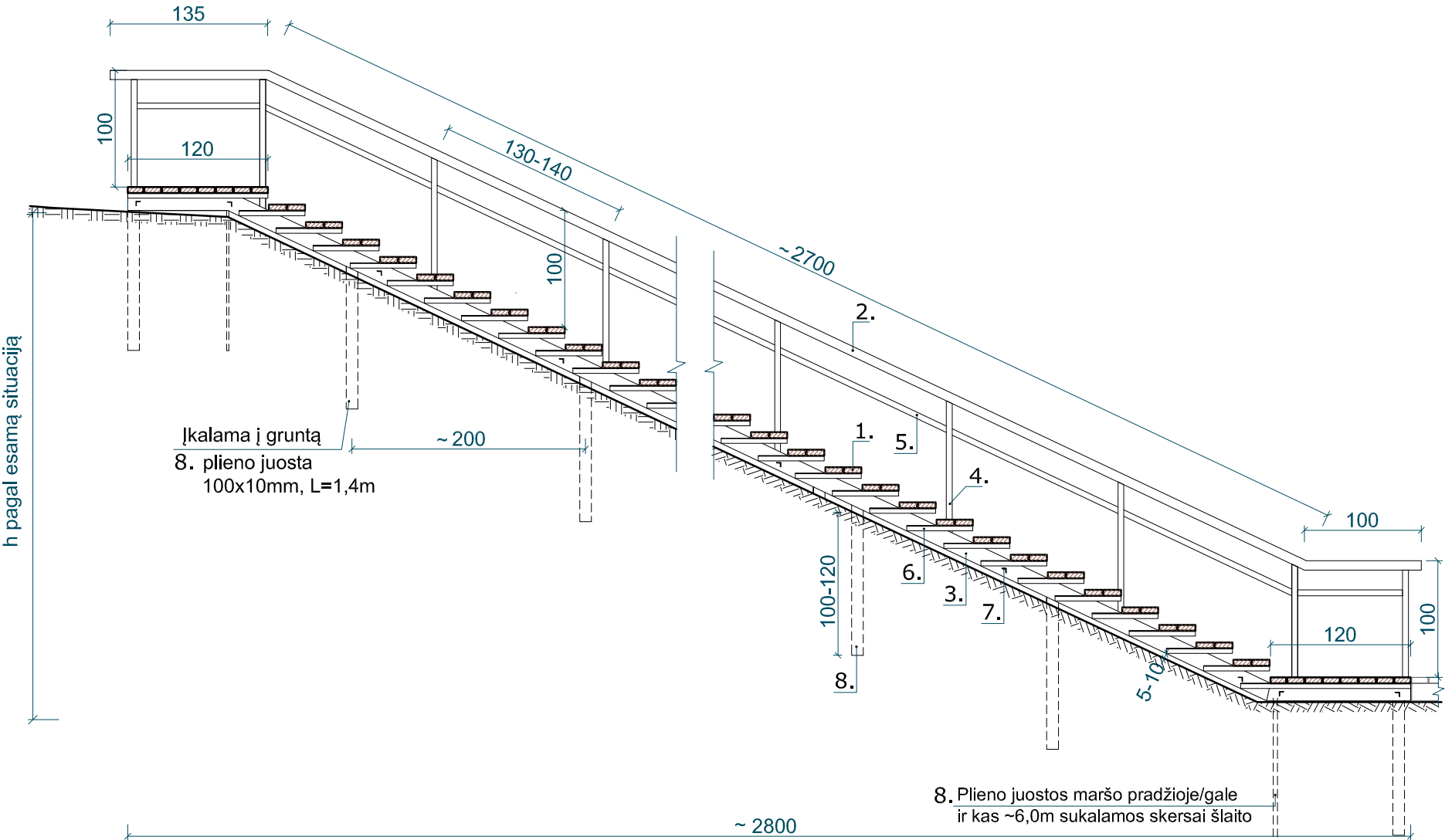
Pastabos:

- Įrengiami 1,2 m pločio, ~28,0 m ilgio laiptai **ML**. Laiptų atramos - metalo juostos (10x100 mm, L=1,4m) sukamos iki tvirto grunto (žingsnis 2,0-2,2 m). Prie jų tvirtinamos privirinant išilginės laiptasijos iš plieno vamzdžių (150(h)x70x5 mm), kurios apjungiamos skersiniais ryšiais - plieno kampuočiais (L50x50x4 mm, žingsnis 2,2-2,5 m). Prie laiptasijų vidinės pusės privirinamos konsolės iš plieno kampuočių (L50x50x4 mm). Virš jų įrengiamos pakopos iš kietmedžio lentų (150x50 mm) priveržiant varžtais iš apačios. Tarp lentų paliekamas 1 cm tarpas vandens nutekėjimui.
- Laiptų turėklų statramsčiai įrengiami iš plieno vamzdžių 50x50x3 mm, skersiniai - 50x30x3 mm. Jungiama suvirinant. Porankis 80(h)x60 mm - kietmedžio medienos.
- Laiptų pakopų ir aikštelių dangos įrengimui naudojama impregnuota antiseptinta kietmedžio (ąžuolo arba maumedžio) mediena. Mediena dažoma atmosferos poveikiui atspariais dažais. Metalinės detalės gruntuojamos ir dažomos antikoroziniais dažais. Spalva artima gamtinei aplinkai, derinama projekto vykdymo metu.
- Prieš laiptų pradžią ir pabaigą įrengiama žvyro skaldos (0/22) 80% ir derlingo dirvožemio 20% mišinio danga.
- Baigus laiptų įrengimo darbus atstatoma pažeista žolinė danga.
- Matmenys nurodyti centimetrais.

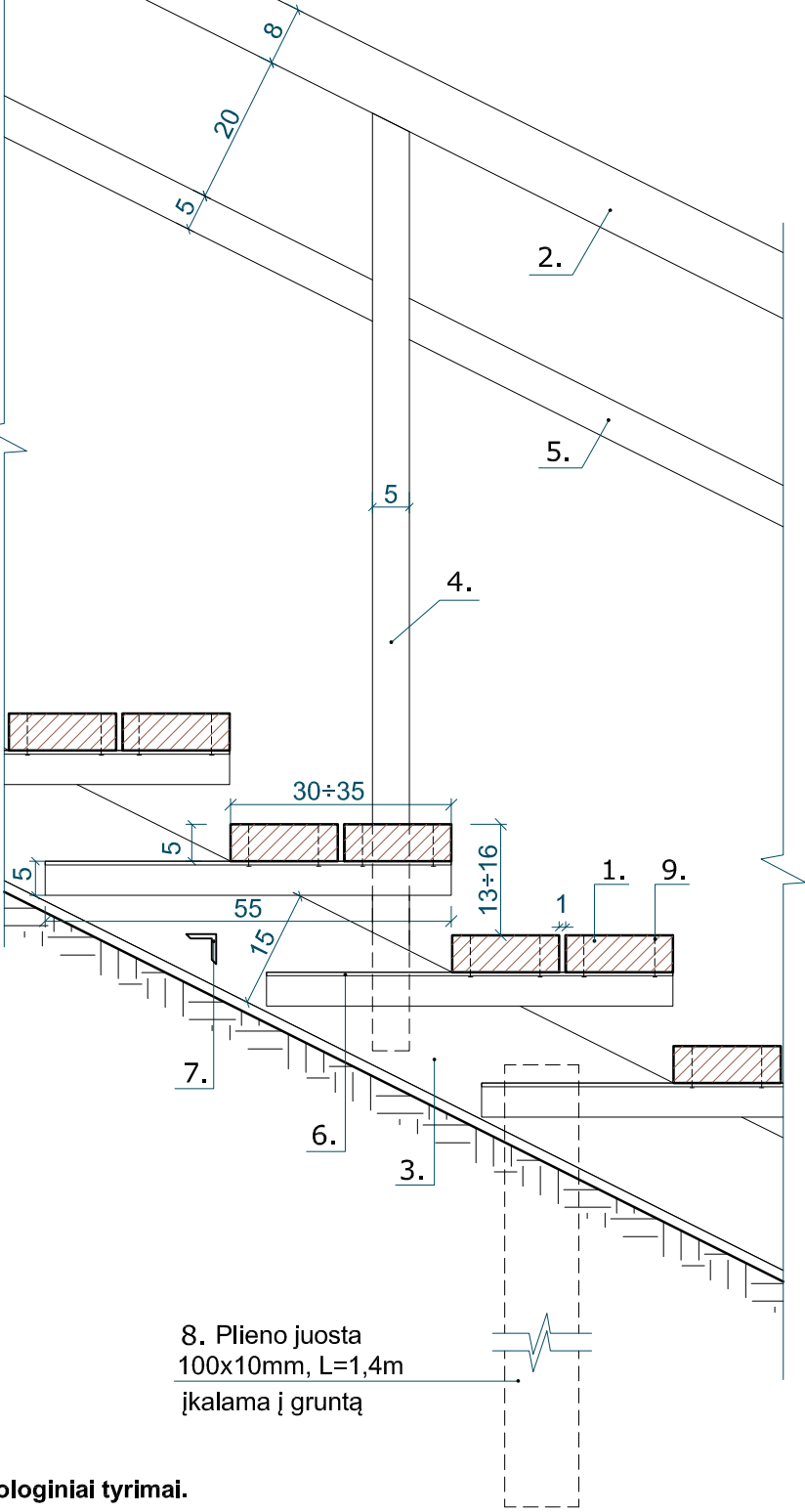
Žemės judinimo vietose atliekami archeologiniai tyrimai.

		KAUKŲ PILIAKALNIS SU GYVENVIETE (22611) ALYTAUS RAJ. SAV. MIROSLAVO SEN., REMEIKIŲ K.		
		TVARKYBOS DARBAI		
		APSAUGOS PRIEMONIŲ NUO MECHANINĖS EROZIJOS - LAIPTŲ ML ĮRENGIMAS M 1:50	Laida	
			0	
TvDP	Užsakovas: Alytaus rajono savivaldybės administracija, į.k. 188718528	JR-24-04-TvDP-03	Lapas	Lapų
			1	2

APSAUGOS PRIEMONIŲ NUO MECHANINĖS EROZIJOS -
LAIPTŲ ML ĮRENGIMAS. PJŪVIS 1-1 M 1:50



PJŪVIS 2-2 M 1:10



Kiekiai pateikti laiptams ML 1,2 m pločio/ 28,0 m ilgio įrengti:

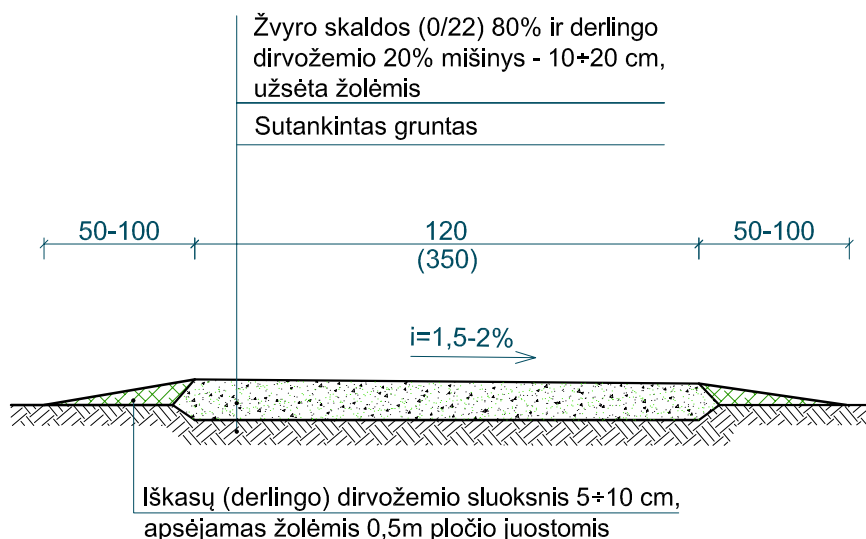
Eilės Nr.	Pavadinimas	Mato vnt.	Profilis mm	Ilgis cm	Kiekis vnt.	Vieno elemento	Bendras
Kietmedžio mediena:							
1.	Lentos pakopoms	m³	150x50	120	187	0,009	1,68
2.	Taškai turėklų porankiui	m³	80x60	Σ 29,5 m	-	-	0,14
Metalas:							
3.	Plieno vamzdis (laiptasijoms)	kg	150x70x5	Σ 58,0 m	-	16,5	957,0
4.	Plieno vamzdis (turėklų statramsčiams)	kg	50x50x3	125	23	5,54	127,42
5.	Plieno vamzdis (turėklų skersiniams)	kg	50x30x3	Σ 28,0 m	-	3,49	97,16
6.	Plieno kampiotis (pakopoms)	kg	L50x50x4	Σ 104,0 m	-	3,07	319,28
7.	Plieno kampiotis (skersiniams ryšiams)	kg	L50x50x4	120	15	3,68	55,20
8.	Plieno juosta (laiptasijų atramoms)	kg	100x10	140	34	11,0	374,0
9.	Cinkuoti varžtai, veržlės poveržlės	kg	Ø6	5/10	-	-	18,0
10.	Pridėtinės detalės kampainiai (t=3 mm) (statramsčių ir porankio sujungimui)	kg	40x60	-	46	0,06	2,76
Kita:							
11.	Žvyro skaldos (0/22) 80% ir derlingo dirvožemio 20% mišinio danga	m³/ /m³	h=15 cm	0,5x1,5 m	2	0,12	0,18 0,04

Žemės judinimo vietose atliekami archeologiniai tyrimai.

KAUKŲ PILIAKALNIS SU GYVENVIETE (22611) ALYTAUS RAJ. SAV. MIROSLAVO SEN., REMEIKIŲ K.				
TVARKYBOS DARBAI				
APSAUGOS PRIEMONIŲ NUO MECHANINĖS EROZIJOS - LAIPTŲ L ĮRENGIMAS M 1:50				Laida 0
TvDP	Užsakovas: Alytaus rajono savivaldybės administracija, į.k. 188718528	JR-24-04-TvDP-03	Lapas 2	Lapų 2

**APSAUGOS PRIEMONIŲ NUO MECHANINĖS EROZIJOS - PĖSČIŲJŲ TAKŲ ŽT ŽALIATAKIŲ DANGA
(ŽVYRO SKALDOS IR DIRVOŽEMIO MIŠINIO) ĮRENGIMAS.**

SKERSINIS TAKO PJŪVIS M 1:20



Pastabos:

Įrengiami pėsčiųjų takai **ŽT** žaliatakių - žvyro skaldos (0/22) 80% ir derlingo dirvožemio 20% mišinio danga, bendras žaliatakių dangos plotas - 570,0 m²:

- **ŽT 3.5** - plotis 3,5 m/ L= Σ 110,0 m;

- **ŽT 1.2** - plotis 1,2 m/ L= Σ 150,0 m;

Atliekami darbai:

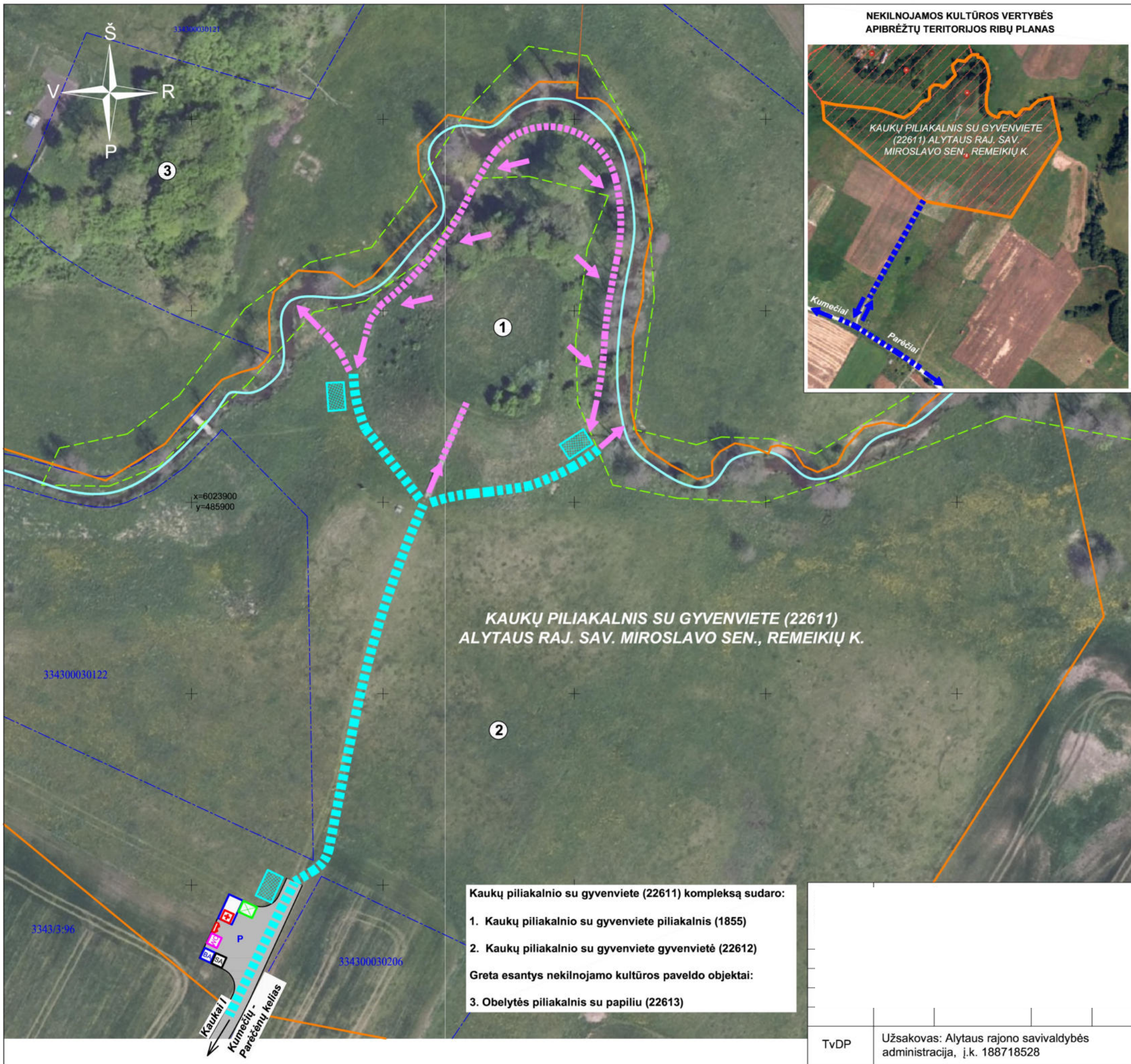
1. Paviršinio sluoksnio su žole pašalinimas - 5 cm.
2. Grunto sutankinimas.
3. Žvyro skaldos (0/22) (80%) ir derlingo dirvožemio (20%) mišinio sluoksnio (t=10+20cm) paskleidimas, sutankinimas ir apsėjimas žolėmis.
4. Takų įrengimui naudoti mažasias mechanizacines priemones.
5. Matmenys nurodyti centimetrais.

Kiekiai pėsčiųjų takams **ŽT** žvyro skaldos (0/22) 80% ir derlingo dirvožemio 20% mišinio dangai įrengti (viso 570,0 m²):

Eil. Nr.	Pavadinimas	Mato vnt.	Plotas m ²	Gylis, cm	Kiekis, iš viso
1.	Žvyro skalda 0/22 (80%) ir derlingo dirvožemio (20%) mišinys, užsėjimas žolėmis	m ³	570,0	10+20	68,5 17,0
2.	Kraštuose paskleidžiamas derlingo dirvožemio sluoksnis 5-10 cm, apsėjamas žolėmis iki 1,0 m pločio juostomis	m ³	570,0	5-10	46,0

Žemės judinimo vietose atliekami archeologiniai tyrimai.

		KAUKŲ PILIAKALNIS SU GYVENVIETE (22611) ALYTAUS RAJ. SAV. MIROSLAVO SEN., REMEIKIŲ K.		
		TVARKYBOS DARBAI		
		APSAUGOS PRIEMONIŲ NUO MECHANINĖS EROZIJOS - PĖSČIŲJŲ TAKŲ ŽT ĮRENGIMAS M 1:20		Laida 0
TvDP	Užsakovas: Alytaus rajono savivaldybės administracija, į.k. 188718528	JR-24-04-TvDP-04		Lapas 1
				Lapų 1



- SUTARTINIAI PAŽYMĖJIMAI**
- Kultūros paveldo objekto teritorijos ribos
 - Registruotų žemės sklypų ribos
 - Miškų sklypų ribos
 - Statybinio transporto judėjimo kelias
 - Laikinas kelias mažajai statybinei technikai (žvyras ant geotekstilės)
 - Laikina medienos ir medžiagų sandėliavimo aikštelė (žvyras ant geotekstilės)
 - Medžių ištempimas ir medžiagų priėmimas rankiniu būdu
 - Darbininkų būtinės patalpos ir pirmo būtinumo medicinos priemonių postas
 - Įrankinė
 - Priešgaisrinis skydas
 - Buitinių atliekų konteineris
 - Statybinių atliekų konteineris
 - Biotualetas

KAUKŲ PILIAKALNIS SU GYVENVIETE (22611)
ALYTAUS RAJ. SAV. MIROSLAVO SEN., REMEIKIŲ K.

TVARKYBOS DARBAI

PASIRENGIMO TVARKYBOS DARBAMS
ORGANIZAVIMO SCHEMA

Laida
0

TvDP

Užsakovas: Alytaus rajono savivaldybės
administracija, į.k. 188718528

JR-24-04-TvDP-05

Lapas
1

Lapų
1